

# บทที่ 1

## บทนำ

### ความเป็นมาของสหกรณ์

#### ประวัติการสหกรณ์ของโลก

ประวัติการสหกรณ์ ระหว่างคริสต์ศตวรรษที่ 18-19 ได้เกิดการปฏิวัติอุตสาหกรรม (Industrial Revolution) ขึ้นในยุโรป มีการนำเอาเครื่องจักรมาใช้แทนแรงงานคนซึ่งทำให้เกิดการเปลี่ยนแปลงทางเศรษฐกิจ คือ เกิดภาวะการว่างงาน และเศรษฐกิจตกต่ำทั่วไป การเปลี่ยนแปลงอย่างใหญ่หลวงครั้งนี้ เริ่มต้นจากประเทศอังกฤษก่อน ชาวอังกฤษต้องประสบกับปัญหาความเดือดร้อนอย่างมากมาจากการที่นายทุนใช้เครื่องจักรแทนแรงงาน มีการปลดคนงานออกจากโรงงาน ส่วนผู้ประกอบการรายย่อยต้องเลิกล้มกิจการไป สภาสังคมทั่วไป มีการแบ่งชนชั้นออกเป็น 2 ฝ่าย คือ ฝ่ายนายทุน และฝ่ายกรรมกร นายทุนพยายามแสวงหากำไรจากการลงทุนมากที่สุด โดยการเอาเปรียบฝ่ายกรรมกรทุกวิถีทางจากการเปลี่ยนแปลงทางเศรษฐกิจในครั้งนั้น บรรดากรรมกรที่ถูกบีบคั้นทั้งหลาย จึงเริ่มแสวงหาหนทางที่จะปลดเปลื้องความทุกข์ยากของพวกตน ประกอบกับเวลานั้นมีนักเศรษฐศาสตร์ที่มีความคิดอยากจะช่วยพยุงฐานะของสังคมให้ดีขึ้น ได้เสนอแนวทางปรับปรุงสภาพทางเศรษฐกิจให้เกิดความเป็นธรรมแก่สังคม โดยการร่วมมือระหว่างผู้ที่เดือดร้อนให้รู้จักการช่วยตนเอง และช่วยเหลือซึ่งกันและกัน แนวความคิดดังกล่าวได้ก่อให้เกิดระบบสหกรณ์ขึ้นในเวลาต่อมา

บุคคลแรกที่สอนให้คนทั่วไปรู้จักคำว่า "สหกรณ์" คือ โรเบิร์ต โอเวน (Robert Owen) ชาวอังกฤษ ซึ่งถือว่าเป็นผู้ให้กำเนิดการสหกรณ์ขึ้นในโลก และได้ชื่อว่าเป็นบิดาแห่งการสหกรณ์ เดิมโอเวนเป็นคนที่ยากจนแต่มีความเฉลียวฉลาด และรู้จักวิธีการทำมาหากิน จึงทำให้เขาได้มีโอกาสเป็นผู้จัดการ และมีหุ้นส่วนเป็นเจ้าของโรงงาน เขาเป็นนายจ้างที่มีความหวังดีต่อกรรมกร จึงได้ปรับปรุงสภาพความเป็นอยู่ทั่วไปของคนงานให้ดีขึ้น หลังจากนั้นโอเวนได้หาวิธีช่วยเหลือกรรมกรอื่นๆ โดยสอนให้รู้จักการช่วยตนเอง และช่วยเหลือซึ่งกัน และกัน เพื่อขจัดปัญหาความเดือดร้อนต่างๆ ซึ่งเป็นวิธีการระบบสหกรณ์ โอเวนเสนอให้จัดตั้ง "ชมรมสหกรณ์" (Cooperative Community) ให้ชมรมสหกรณ์นี้ ผลิตสิ่งของเครื่องใช้ต่างๆ ใช้เองโดย

ไม่ใช่เครื่องจักร ทรัพย์สินของชมรมสหกรณ์เป็นของส่วนรวมเพื่อมิให้สภาพนายทุนปะปนอยู่ในชมรมสหกรณ์ การจัดตั้งชมรมสหกรณ์ เพื่อให้คนทั่วไปเข้าใจสหกรณ์ในฐานะสมาคมเพื่อเศรษฐกิจ แต่โอเวนยังไม่สามารถจัดตั้งชมรม สหกรณ์ในประเทศอังกฤษได้เพราะมีปัญหาเกี่ยวกับสภาพสังคมในสมัยนั้น โอเวนจึงได้เดินทางไปประเทศสหรัฐอเมริกาและทดลองจัดตั้งชมรมสหกรณ์ขึ้นเป็นครั้งแรก ที่เมืองนิวยอร์ก รัฐอินเดียนา สหรัฐอเมริกา ในปี พ.ศ. 2368 ให้ชื่อว่า นิวยอร์ก (New harmony) แต่ได้ล้มเลิกไปในระยะเวลาต่อมาเนื่องจากไม่ได้คัดเลือกสมาชิก และไม่มีกิจกรรมเพียงพอให้คุ้มกับค่าใช้จ่าย นอกจากนี้ยังมีปัญหาเกี่ยวกับการปกครองและศาสนา อย่างไรก็ตามแนวความคิดของโอเวนก็มีอิทธิพลต่อนักปฏิรูปทางเศรษฐกิจ เขาได้ให้แนวความคิดเกี่ยวกับความร่วมมือ ร่วมใจระหว่างมนุษย์ในอันที่จะช่วยตนเอง และช่วยเหลือซึ่งกันและกัน เพื่อยกมาตรฐานความเป็นอยู่ให้สูงขึ้น

อีกท่านหนึ่ง คือ นายแพทย์วิลเลียม คิง (Dr. William King) อาศัยอยู่ที่เมืองไบรตัน ประเทศอังกฤษ เป็นผู้นิยมในแนวความคิดทางสหกรณ์ของโอเวน แต่เห็นว่าโครงการของโอเวนต้องใช้งบเป็นจำนวนมาก ซึ่งจะทำให้เป็นจริงได้ยาก นายแพทย์คิง จึงเริ่มต้นจากการชี้แจงให้คนงานรวมทุนกันคนละเล็กคนละน้อยเป็น "สมาคมการค้า" (Trading Association) ในรูปสหกรณ์ขึ้น เมื่อ พ.ศ. 2370 เป็นรูปร้านสหกรณ์จำหน่ายสินค้า แต่มีข้อแตกต่างไปจากร้านสหกรณ์ในปัจจุบัน คือ กำไรที่เกิดจากการดำเนินธุรกิจของร้านสหกรณ์นี้ จะไม่นำมาแบ่งปันกัน แต่จะเก็บสมทบไว้เป็นทุนเพื่อใช้ขยายงานของร้านสหกรณ์ต่อไป จนสามารถจัดตั้งชมรมสหกรณ์ตามแบบโอเวนได้ ซึ่งจากการกระทำดังกล่าวทำให้ร้านค้าแบบสหกรณ์ในรูปแบบนี้ไม่ประสบผลสำเร็จ เนื่องจากการเก็บกำไรทั้งหมดไว้ไม่จ่ายคืน แก่สมาชิกทำให้สมาชิกไม่ศรัทธาสหกรณ์ อย่างไรก็ตามกิจการของนายแพทย์คิง ก็คล้ายคลึงกับร้านสหกรณ์ในปัจจุบัน ฉะนั้นในวงการร้านสหกรณ์สมัยนี้จึงให้เกียรติแก่ท่านมาก สหกรณ์สมาคมแห่งแรกที่ดำเนินการประสบผลสำเร็จและเป็นแบบฉบับในโลกนี้ คือ ร้านสหกรณ์แห่งเมืองรอชเดล (Rochdale) ประเทศอังกฤษ ตั้งแต่เมื่อปี พ.ศ. 2387 โดยกรรมกรช่างทอผ้าจำนวนหนึ่งซึ่งมีรายได้น้อยและประสบปัญหาในด้านการซื้อหาเครื่องอุปโภคบริโภค อันจำเป็นแก่การครองชีพ เช่น ราคาแพง มีการปลอมปนและถูกเบียดเบียนในการ ชั่ง ตวง วัด ประกอบกับการได้รับแนวความคิดจากโรเบิร์ต โอเวน ในการรวมกันเป็นสหกรณ์เพื่อช่วยตนเองและช่วยเหลือซึ่งกันและกัน จะได้ไม่ต้องตกอยู่ภายใต้อิทธิพลของอุตสาหกรรมและพ่อค้า ซึ่งมีอำนาจการผลิตทางการค้าในสมัยนั้น จึงได้รวมกันจัดตั้งเป็นสมาคมสหกรณ์ ประกอบด้วยผู้ริเริ่ม จำนวน 28

คน โดยรวมกันจัดตั้งร้านค้าเครื่องอุปโภค บริโภคขึ้น จากนั้นนำเงินที่รวบรวมได้ไปซื้อสิ่งของ ที่จำเป็นแก่การครองชีพโดยจัดซื้อในราคาขายส่งมาขายให้แก่สมาชิกและให้สมาชิกเสียสละ เวลามาช่วยกิจการของร้านต่อมา เมื่อมีสมาชิกเพิ่มและธุรกิจการค้าขยายใหญ่ขึ้นก็ได้มีการ ทำธุรกิจกับบุคคลภายนอกด้วย นักสหกรณ์ รอคเดล หรือที่เรียกกันว่า “ผู้นำแห่ง รอคเดล” ได้กำหนดหลักปฏิบัติไว้ 10 ประการ คือ

1. เปิดรับสมัครสมาชิกทั่วไป
2. การออกเสียงหนึ่งคนหนึ่งเสียง
3. การค้าขายด้วยเงินสด
4. การให้การศึกษาแก่สมาชิก
5. ความเป็นกลางทางการเมืองและศาสนา
6. ไม่เสี่ยงภัยจนเกินไป
7. จำกัดเงินปันผลแก่ทุนเรือนหุ้น
8. การขายสินค้าตามราคาตลาด
9. จำกัดจำนวนหุ้นที่สมาชิกถือ
10. การแบ่งส่วนเกินตามส่วนแห่งธุรกิจ

ถึงแม้ว่าหลักสหกรณ์รอคเดล ทั้ง 10 ประการ ยึดถือเป็นหลักสหกรณ์สากลมาจนถึง ปัจจุบัน และเวลาจะล่วงเลยมาเป็นเวลานานแต่ร้านสหกรณ์รอคเดล ก็ยังคงอยู่กลายเป็น ร้านที่มีขนาดใหญ่ ยิ่งกว่านั้นวิธีการของร้านสหกรณ์สำหรับผู้บริโภคแบบนี้ได้แพร่หลายออกไปสู่ประชาชนกลุ่มอื่นๆ ปัจจุบันร้านสหกรณ์ที่ถือหลักการสำคัญอย่างเดียวกันนี้มีอยู่ใน ประเทศต่างๆ เป็นจำนวนมาก ส่วนสหกรณ์ประเภทอื่นๆ เช่น สหกรณ์ที่ช่วยสมาชิกให้กู้ยืม เงินไปทำทุน หรือสหกรณ์เครดิตหรือสหกรณ์สินเชื่อก็เช่นเดียวกัน สหกรณ์เหล่านี้เกิดจาก ความขัดสนและความเดือดร้อนของเกษตรกรและกรรมกร เนื่องจากหาเงินกู้ยืมมาประกอบ การทำกินได้ยาก และแม้ว่ากู้มาได้ก็ต้องเสียดอกเบี้ยแพง จนไม่สามารถหารายได้มา ให้เพียงพอกับการชำระดอกเบี้ย และเงินต้นได้เป็นเหตุให้มีหนี้สินมาก เมื่อปี พ.ศ. 2393 นายเฮอรัมัน ซูลซ์ ชาวเยอรมัน มีอาชีพเป็นผู้พิพากษาแห่งเมืองเดลิคซ์ ได้คิดจัดตั้งสหกรณ์ ประเภทหาทุนขึ้นในหมู่ชาวเมืองผู้เป็นช่างฝีมือและพ่อค้าขนาดเล็ก โดยรวบรวมขึ้นเป็น องค์การเพื่อจัดหาทุนให้สมาชิกกู้ยืม และในปี พ.ศ. 2405 นายฟรีดริค วิลเฮล์ม ไรฟ์ไฟเซน ชาวเยอรมัน นายกเทศมนตรีเมืองเฮดเดสดอร์ฟ ได้จัดตั้งสหกรณ์หาทุนขึ้นในหมู่ชาวชนบท

ซึ่งเป็นเกษตรกรโดยจัดเป็นองค์การเพื่อจัดหาทุนให้แก่สมาชิกกู้ยืมเช่นเดียวกัน ในเวลาต่อมา การรวมกันเป็นสหกรณ์เพื่อแก้ไขปัญหาความเดือดร้อนของประชาชนก็ได้แพร่หลายไปยัง ประเทศต่างๆ อันเป็นประโยชน์ และเป็นตัวอย่างในการจัดตั้งสหกรณ์แก่ชาวชนบท และ ชาวเมืองมาจนปัจจุบัน (กองวิชาการ กรมส่งเสริมสหกรณ์. 2538 : 1-4)

### ประวัติการสหกรณ์ในประเทศไทย

การสหกรณ์ในประเทศไทย มีมูลเหตุสืบเนื่องมาจากเมื่อประเทศไทยได้เริ่มมีการ ติดต่อด้านค้าขายกับต่างประเทศมากขึ้นในสมัยกรุงรัตนโกสินทร์ ระบบเศรษฐกิจของชนบทค่อยๆ เปลี่ยนจากระบบเศรษฐกิจแบบเพื่อเลี้ยงตนเองมาสู่ระบบ เศรษฐกิจแบบเพื่อการค้า ความต้องการเงินทุนในการขยายการผลิตและการครองชีพจึงมีเพิ่มขึ้น ชาวนาที่ไม่มีเงินทุน ของตนเอง จึงหันไปกู้ยืมจากบุคคลอื่นทำให้ต้องเสียดอกเบี้ยในอัตราสูง และยังถูกเอารัด เอาเปรียบจากพ่อค้านายทุนทุกวิถีทางอีกด้วย ชาวนาจึงตกเป็นฝ่ายเสียเปรียบอยู่ตลอดเวลา ทำนาได้ข้าวเท่าใดก็ต้องขายใช้หนี้เกือบหมด นอกจากนี้การทำนาก็ยังมีผลผลิตที่ไม่แน่นอนขึ้น อยู่กับสภาพดิน ฟ้า อากาศ ถ้าปีไหนผลผลิตเสียหายก็จะทำให้นี้ดินพอกพูนมากขึ้นเรื่อยๆ จนลูกหนี้บางรายต้องโอนกรรมสิทธิ์ในที่ดินให้แก่เจ้าหนี้ และกลายเป็นผู้เช่านาหรือท่งถิ่นฐาน ไม่มีที่ดินทำกินไปในที่สุด จากสภาพปัญหาความยากจนของชาวนาในสมัยนั้น ทำให้ทาง ราชการคิดหาวิธีช่วยเหลือ ด้วยการหาเงินทุนมาให้กู้ และคิดดอกเบี้ยในอัตราต่ำ ความคิดนี้ ได้เริ่มขึ้นในปลายรัชกาลที่ 5 โดยกำหนดวิธีการที่จะช่วยชาวนาในด้านเงินทุนไว้ 2 วิธี คือ

วิธีที่ 1 จัดตั้งธนาคารเกษตรกรเพื่อให้เงินกู้แก่ชาวนา แต่ขัดข้องในเรื่องเงินทุน และ หลักประกันเงินกู้ ความคิดนี้จึงระงับไป

วิธีที่ 2 วิธีการสหกรณ์ประเภทหาทุน วิธีนี้เกิดจากรัฐบาลโดยกระทรวงพระคลัง มหาสมบัติ (ในปัจจุบัน คือ กระทรวงการคลัง) ได้เชิญ เซอร์เบอร์นาร์ต ฮันเตอร์ (Sir Bernard Hunter) หัวหน้าธนาคารแห่งมัตราช ประเทศอินเดีย เข้ามาสำรวจหาช่องทาง ช่วยเหลือชาวนาได้เสนอว่า การจัดตั้ง "ธนาคารให้กู้ยืมแห่งชาติ" ดำเนินการให้กู้ยืมแก่ราษฎร โดยมีที่ดิน และหลักทรัพย์อื่นเป็นหลักประกันเพื่อป้องกันมิให้ชาวนากู้ยืมเงิน ทอดทิ้งที่นา หลบหนีสิน ส่วนการควบคุมเงินกู้และการเรียกเก็บเงินกู้ ท่านได้แนะนำให้จัดตั้งเป็นสมาคม ที่เรียกว่า "โคออปอเรทีฟ โซไซตี้" (Cooperative Society) โดยมีหลักการร่วมมือกันเพื่อช่วย เหลือซึ่งกันและกัน ซึ่งคำนี้พระวรวงศ์เธอ กรมหมื่นพิทยาลงกรณ์ ได้ทรงบัญญัติศัพท์เป็น ภาษาไทยว่า "สมาคมสหกรณ์" จึงกล่าวได้ว่าประเทศไทยเริ่มศึกษาวิธีการสหกรณ์ขึ้นใน

ปี พ.ศ. 2457 แต่ก็มีได้ดำเนินการอย่างไรจนกระทั่งในปี พ.ศ. 2458 ได้มีการเปลี่ยนแปลง กรมสถิติพยากรณ์ เป็นกรมพาณิชย์และสถิติพยากรณ์ ประกอบด้วยส่วนราชการ 3 ส่วน คือ การพาณิชย์ การสถิติพยากรณ์ และการสหกรณ์ การจัดตั้งส่วนราชการสหกรณ์นี้ก็เพื่อให้มีเจ้าหน้าที่ดำเนินการทดลองจัดตั้งสหกรณ์ขึ้นและพระวรวงศ์เธอ กรมหมื่นพิทยาลงกรณ์ ในฐานะทรงเป็นอธิบดี กรมพาณิชย์และสถิติพยากรณ์ขณะนั้น ได้ทรงพิจารณาเลือกแบบอย่างสหกรณ์เครดิต ที่จัดกันอยู่ในต่างประเทศหลายประเทศหลายแบบในที่สุดก็ทรงเลือกแบบไรฟ์ไฟเซิน (Friedrich Wilhelm Raiffeisen) และทรงยืนยันไว้ในรายงานสหกรณ์ฉบับแรกว่า "เมื่อได้พิจารณาละเอียดแล้ว ได้ตกลงเลือกสหกรณ์ชนิดที่เรียกว่า ไรฟ์ไฟเซิน (Raiffeisen) ซึ่งเกิดขึ้นในเยอรมนีก่อนโดยมุ่งหมายที่จะอุปถัมภ์คนจน ผู้ประกอบอาชีพกสิกรรมย่อมเห็นว่าเป็นสหกรณ์ที่เหมาะสมที่สุดสำหรับประเทศไทย" จากการที่พระองค์ท่านทรงเป็นผู้บุกเบิกริเริ่มงานสหกรณ์ขึ้นในประเทศไทย บุคคลทั้งหลายในขบวนการสหกรณ์จึงถือว่าพระองค์ทรงเป็นพระบิดาแห่งการสหกรณ์ไทย" สำหรับรูปแบบของไรฟ์ไฟเซิน ก็คือ สหกรณ์เพื่อการกู้ยืมที่มีขนาดเล็ก สมาชิกได้มีความรับผิดชอบร่วมกันทำให้สะดวกแก่การควบคุม ท้องที่ที่ได้รับการพิจารณาให้จัดตั้งสหกรณ์ คือ จังหวัดพิษณุโลก เนื่องจากเป็นจังหวัดที่มีผู้คนไม่หนาแน่นและเป็นราษฎรที่เพิ่งอพยพมาจากทางใต้ จึงต้องการช่วยเหลือผู้อพยพ ซึ่งประกอบอาชีพการเกษตรให้ตั้งตัวได้ รวมทั้งเพื่อเป็นการชักจูงราษฎรในจังหวัดอื่นๆ ที่มีผู้คนยังไม่หนาแน่นให้อพยพมาในจังหวัดนี้ และเข้าทำประโยชน์ในที่ดินอย่างเต็มที่ ต่อมากรมพาณิชย์และสถิติพยากรณ์ จึงได้ทดลองจัดตั้งสหกรณ์หาทุนขึ้น ณ ท้องที่อำเภอเมือง จังหวัดพิษณุโลก เป็นแห่งแรกใช้ชื่อว่า "สหกรณ์วัดจันทร์ไม่จำกัดสินใช้" โดยจดทะเบียนเมื่อวันที่ 26 กุมภาพันธ์ พ.ศ. 2459 มีพระวรวงศ์เธอ กรมหมื่นพิทยาลงกรณ์ เป็นนายทะเบียนสหกรณ์พระองค์แรก นับเป็นการเริ่มต้นแห่งการสหกรณ์ในประเทศไทยอย่างสมบูรณ์

ในระยะแรกตั้ง สหกรณ์วัดจันทร์ไม่จำกัดสินใช้ มีสมาชิก จำนวน 16 คน ทุนดำเนินงาน 3,080 บาท ซึ่งเป็นเงินจากค่าธรรมเนียมแรกเข้า 80 บาท และเงินทุน จำนวน 3,000 บาท ได้อาศัยเงินกู้จากแบงก์สยามกัมมาจล จำกัด (The Siam Commercial Bank Public Company Limited คือ ธนาคารไทยพาณิชย์ในปัจจุบัน) โดยมีกระทรวงพระคลังมหาสมบัติเป็นผู้ค้ำประกัน และเสียดอกเบี้ยให้ธนาคาร ในอัตราร้อยละ 6 ต่อปี คิดดอกเบี้ยเงินกู้จากสมาชิก ในอัตราร้อยละ 12 ต่อปี กำหนดให้สมาชิกส่งคืนเงินต้นในปีแรก จำนวน 1,300 บาท แต่เมื่อครบกำหนดสมาชิกสามารถส่งคืนเงินต้นได้ถึง 1,500 บาท ทั้งส่งดอกเบี้ยได้ครบทุกราย แสดงให้เห็นว่า การนำวิธีการสหกรณ์เข้ามาช่วยแก้ไขความเดือดร้อนของ

ชาวนาได้ผล จากความสำเร็จของสหกรณ์วัดจันทร์ไม่จำกัดสินใช้ ดังกล่าว รัฐบาลจึงได้คิด ขยายกิจการสหกรณ์ไปยังจังหวัดอื่นๆ แต่การจัดตั้งสหกรณ์ในระยะแรกนั้นนอกจากจะมีข้อ จำกัดเรื่องเงินทุนแล้วยังมีข้อจำกัดในทางกฎหมายด้วยเพราะพระราชบัญญัติเพิ่มเติมสมาคม พ.ศ. 2459 ทำให้การจัดการสหกรณ์ไม่กว้างขวางพอที่จะขยายสหกรณ์ออกไป หากจะให้ การจัดตั้งสหกรณ์เจริญก้าวหน้า และมีความมั่นคง จะต้องออกกฎหมายควบคุมให้มีขอบเขต กว้างขวาง ดังนั้น ในเวลาต่อมาทางราชการจึงได้ประกาศยกเลิกพระราชบัญญัติเพิ่มเติม สมาคม พ.ศ. 2459 แล้วประกาศใช้พระราชบัญญัติสหกรณ์ พ.ศ. 2471 นับเป็นกฎหมาย สหกรณ์ฉบับแรก พระราชบัญญัติฉบับนี้ได้เปิดโอกาสให้มีการจดทะเบียนสหกรณ์ประเภท อื่นๆ จากนั้นได้มีการแก้ไขเพิ่มเติมพระราชบัญญัติสหกรณ์ พ.ศ. 2471 อีกครั้ง นับว่าการ ประกาศใช้พระราชบัญญัติสหกรณ์ พ.ศ. 2471 ช่วยให้การจัดตั้งสหกรณ์ได้ขยายออกไป อีกมาก ปี พ.ศ. 2478 มีการริเริ่มจัดตั้งสหกรณ์เข้าซื้อที่ดินที่จังหวัดปทุมธานี และได้จัดตั้ง สหกรณ์ประเภทใหม่ๆ ขึ้นอีกหลายประเภท เช่น สหกรณ์บำรุงที่ดิน สหกรณ์การชาย สหกรณ์นิคมฝ้าย สหกรณ์หาทุนและบำรุงที่ดิน ในปี พ.ศ. 2480 ร้านสหกรณ์ได้ถูกจัดตั้งขึ้น เป็นแห่งแรกที่อำเภอเสนา จังหวัดพระนครศรีอยุธยา ชื่อว่าร้านสหกรณ์บ้านเกาะ จำกัดสินใช้ มีสมาชิกแรกตั้ง 279 คน และได้มีการจัดตั้งร้านสหกรณ์ในลักษณะนี้ขึ้นอีกหลายแห่งเพื่อช่วย เหลือประชาชนเกี่ยวกับปัญหาค่าครองชีพ โดยจัดตั้งขึ้นทั้งในส่วนราชการ รัฐวิสาหกิจและ ส่วนของประชาชน การเปลี่ยนแปลงครั้งสำคัญที่สุดของขบวนการสหกรณ์ในประเทศไทยก็ คือ การควบสหกรณ์หาทุนเข้าด้วยกัน โดยทางราชการได้ออกพระราชบัญญัติสหกรณ์ พ.ศ. 2511 เปิดโอกาสให้สหกรณ์หาทุนขนาดเล็กที่ดำเนินธุรกิจเพียงอย่างเดียวควบเข้ากัน เป็นขนาดใหญ่ สามารถขยายการดำเนินธุรกิจเป็นแบบอเนกประสงค์ ซึ่งจะเป็นประโยชน์แก่ สมาชิกได้มากกว่า ด้วยเหตุนี้สหกรณ์หาทุนจึงแปรสภาพเป็นสหกรณ์การเกษตรมาจนถึง ปัจจุบัน และในปี พ.ศ. 2511 นี้เองที่สันนิบาตสหกรณ์แห่งประเทศไทยได้ถือกำเนิดขึ้นมาเพื่อ เป็นสถาบันสำหรับการศึกษาแก่สมาชิกสหกรณ์ทั่วประเทศที่มีหน้าที่ติดต่อกับประสานงานกับ สถาบันสหกรณ์ต่างประเทศ เพื่อให้เกิดความสัมพันธ์และความช่วยเหลือร่วมมือกันระหว่าง สหกรณ์สากลในด้านอื่นๆ ที่มีใช้เกี่ยวกับการดำเนินธุรกิจ โดยมีสหกรณ์ทุกประเภทเป็น สมาชิก ซึ่งประเทศไทยได้กำหนดประเภทสหกรณ์ไว้ 6 ประเภท ตามประกาศกฎกระทรวง เกษตรและสหกรณ์ พ.ศ. 2516 ประกอบด้วย

1. สหกรณ์การเกษตร
2. สหกรณ์นิคม
3. สหกรณ์ประมง
4. สหกรณ์ออมทรัพย์
5. สหกรณ์ร้านค้า
6. สหกรณ์บริการ

นับแต่สหกรณ์ได้ถือกำเนิดขึ้นในประเทศไทยจวบจนปัจจุบัน ผลการดำเนินงานของสหกรณ์ในธุรกิจต่างๆ ได้สร้างความเชื่อถือเป็นที่ไว้วางใจของสมาชิก ทำให้จำนวนสหกรณ์ จำนวนสมาชิก ปริมาณเงินทุน และผลกำไรของสหกรณ์เพิ่มขึ้นทุกปี ปัจจุบันมีสหกรณ์ทั่วประเทศประมาณ 4,340 สหกรณ์ จำนวนสมาชิก 6,448,776 ครอบครัว การสหกรณ์ในประเทศไทย จึงมีความสำคัญต่อเศรษฐกิจของประเทศ โดยเฉพาะต่อประชาชนที่ยากจน สหกรณ์จะเป็นสถาบันทางเศรษฐกิจและสังคมที่ช่วยแก้ปัญหาในการประกอบอาชีพ และช่วยยกระดับความเป็นอยู่ของประชาชนให้ดีขึ้นอีกทางหนึ่ง (กรมส่งเสริมสหกรณ์. 2538 : 17-20)

#### **ประวัติสหกรณ์การเกษตรเมืองมหาสารคาม จำกัด**

สหกรณ์การเกษตรเมืองมหาสารคาม จำกัด เดิมเป็นสหกรณ์หาทุนไม่จำกัดสินใช้ ซึ่งกระจายอยู่ตามหมู่บ้านต่างๆ จำนวนทั้งสิ้น 109 สหกรณ์ ในเขตท้องที่อำเภอเมืองมหาสารคาม อำเภอแกด้า และอำเภอบรบือ รวม 20 ตำบล ในปี พ.ศ. 2513 นายทะเบียนสหกรณ์ได้มองเห็นความสำคัญ และอาศัยอำนาจตามความใน มาตรา 85 แห่งพระราชบัญญัติสหกรณ์ พ.ศ. 2511 ได้รับจดทะเบียนสหกรณ์ไว้ในประเภทสหกรณ์การเกษตร จำนวน 3 สหกรณ์ ได้แก่ สหกรณ์การเกษตรเมืองมหาสารคาม จำกัด สหกรณ์การเกษตรสารคามพัฒนา จำกัด และสหกรณ์การเกษตรหลักเมืองมหาสารคาม จำกัด เมื่อวันที่ 1 ตุลาคม 2513 ได้ดำเนินธุรกิจในรูปแบบเดียวกันเรื่อยมา ต่อมาในปี พ.ศ. 2517 อาศัยอำนาจตามความใน มาตรา 81 แห่งพระราชบัญญัติสหกรณ์ พ.ศ. 2511 สหกรณ์การเกษตรทั้ง 3 สหกรณ์ และสหกรณ์บำรุงที่ดิน 2 สหกรณ์ ได้ประชุมใหญ่สามัญประจำปี สหกรณ์มีมติเป็นเอกฉันท์ให้ควบสหกรณ์ทั้ง 5 สหกรณ์ เข้าด้วยกันเป็นสหกรณ์เดียว ได้แก่ สหกรณ์การเกษตรเมืองมหาสารคาม จำกัด สหกรณ์การเกษตรหลักเมืองมหาสารคาม จำกัด สหกรณ์การเกษตรสารคามพัฒนา จำกัด สหกรณ์บำรุงที่ดินเมืองหนึ่ง จำกัด และสหกรณ์บำรุงที่ดินห้วย

คะคาง จำกัด มีจำนวนสมาชิกในวันของจดทะเบียนควบสหกรณ์เข้าด้วยกัน จำนวน 3,107 คน มีทุนดำเนินงานรวมทั้งสิ้น จำนวน 14,000,000 บาทเศษโดยใช้ชื่อ "สหกรณ์การเกษตรเมืองมหาสารคาม จำกัด" เมื่อวันที่ 1 กันยายน 2517 ใบสำคัญรับจดทะเบียนเลขทะเบียนสหกรณ์ที่ กสก 58/2517 ได้เริ่มดำเนินงานเรื่อยมาจนถึงปัจจุบันมีสำนักงานและที่ดินเป็นของตนเอง ตั้งอยู่เลขที่ 1493/3 ถนนสมถวิลราชฎี ตำบลตลาด อำเภอเมืองมหาสารคาม จังหวัดมหาสารคาม โดยดำเนินธุรกิจสิ้นปีทางบัญชีในวันที่ 31 มีนาคม ของทุกปี ถือใช้ข้อบังคับของสหกรณ์ ระเบียบของสหกรณ์เองและอยู่ภายใต้พระราชบัญญัติสหกรณ์ พ.ศ. 2542

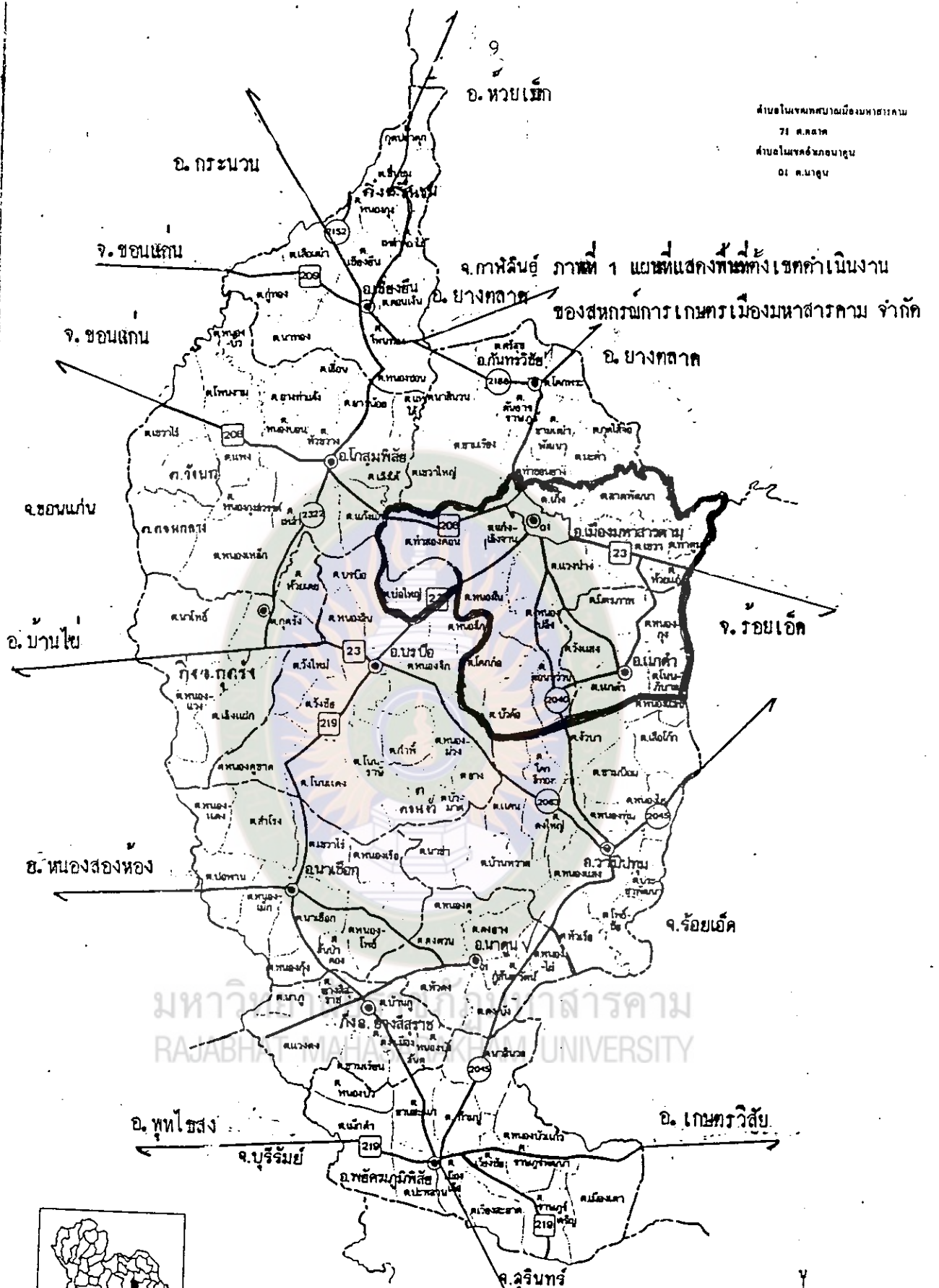
การดำเนินธุรกิจของสหกรณ์การเกษตรเมืองมหาสารคาม จำกัด ในรูปอเนกประสงค์ และมีธุรกิจที่สำคัญ ดังนี้ (สหกรณ์การเกษตรเมืองมหาสารคาม. 2542 : หน้า 3 - 26)

1. ธุรกิจสินเชื่อ (ธุรกิจเครดิต) ได้แก่ การให้เงินกู้แก่สมาชิกเพื่อเป็นค่าใช้จ่ายในการดำเนินงานทางด้านการเกษตร และลงทุนในทรัพย์สินการเกษตร เช่น ซื้อเครื่องจักร เครื่องมือ เครื่องทุนแรงเพื่อเพิ่มผลผลิต เลี้ยงสัตว์ ปรับปรุงที่ดิน
2. ธุรกิจการซื้อ ได้แก่ การจัดซื้อสิ่งของมาจำหน่ายแก่สมาชิก เช่น ปุ๋ยเคมี ยาปราบศัตรูพืช เครื่องอุปโภคบริโภค เครื่องจักรกลการเกษตร
3. ธุรกิจการขาย ได้แก่ การรวบรวมผลผลิตหรือผลิตภัณฑ์จากสมาชิกมาเพื่อจัดการจำหน่ายและแปรรูปจำหน่าย เช่น ข้าวเปลือก ถั่ว ปอ เป็นต้น
4. ธุรกิจการรับฝากเงิน ได้แก่ การรับฝากเงินจากสมาชิก ประเภทเงินฝากออมทรัพย์และเงินฝากประจำ
5. ธุรกิจบริการเพื่อการเกษตร ได้แก่ การบริการสูบน้ำเพื่อการเกษตร การบริการจัดหาเครื่องจักรเครื่องมือในการปรับที่นาให้กับสมาชิกสหกรณ์การเกษตรเมืองมหาสารคาม จำกัด

สมาชิกของสหกรณ์การเกษตรเมืองมหาสารคาม จำกัด มีในทุกตำบลของอำเภอเมืองมหาสารคาม ในอำเภอแกดำบางตำบล อำเภอบรบือบางตำบล รวม 20 ตำบล ปัจจุบันมีสมาชิก จำนวน 5,532 ครอบครัว ทุนเรือนหุ้น 32,110,530 บาท มูลค่าหุ้นละ 10 บาท สมาชิกสหกรณ์มีอาชีพหลัก ทำนา ทำไร่ อาชีพรอง เลี้ยงสัตว์ ทำสวน อาชีพเสริม ทอผ้า ทอเสื่อ และรับจ้างทั่วไป สมาชิกบางส่วนอยู่ในเขตรับน้ำชลประทาน แต่อีกหลายส่วนอยู่นอกเขตรับน้ำชลประทาน ดังแผนต่อไปนี้



สำนักงานเขตเทศบาลเมืองมหาสารคาม  
 71 คล.๓๓  
 ตำบลในเขตอำเภอเมือง  
 ๐1 คล.๓๓



๑  
 อ. ห้วยเม็ก

อ. กระนวน

จ. ชอนแก่น

จ. กาฬสินธุ์ ภาพที่ 1 แผนที่แสดงที่ตั้งเขตกำเนิดงาน  
 ของสหกรณ์เกษตรกรเมืองมหาสารคาม จำกัด

อ. ยางตลาด

อ. ยางตลาด

จ. ขอนแก่น

อ. บ้านไผ่

จ. ร้อยเอ็ด

อ.หนองสองห้อง

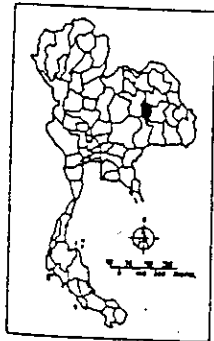
จ. ร้อยเอ็ด

อ. พุทไธสง

จ. บุรีรัมย์

อ. เกษตรวิสัย

จ. สุรินทร์

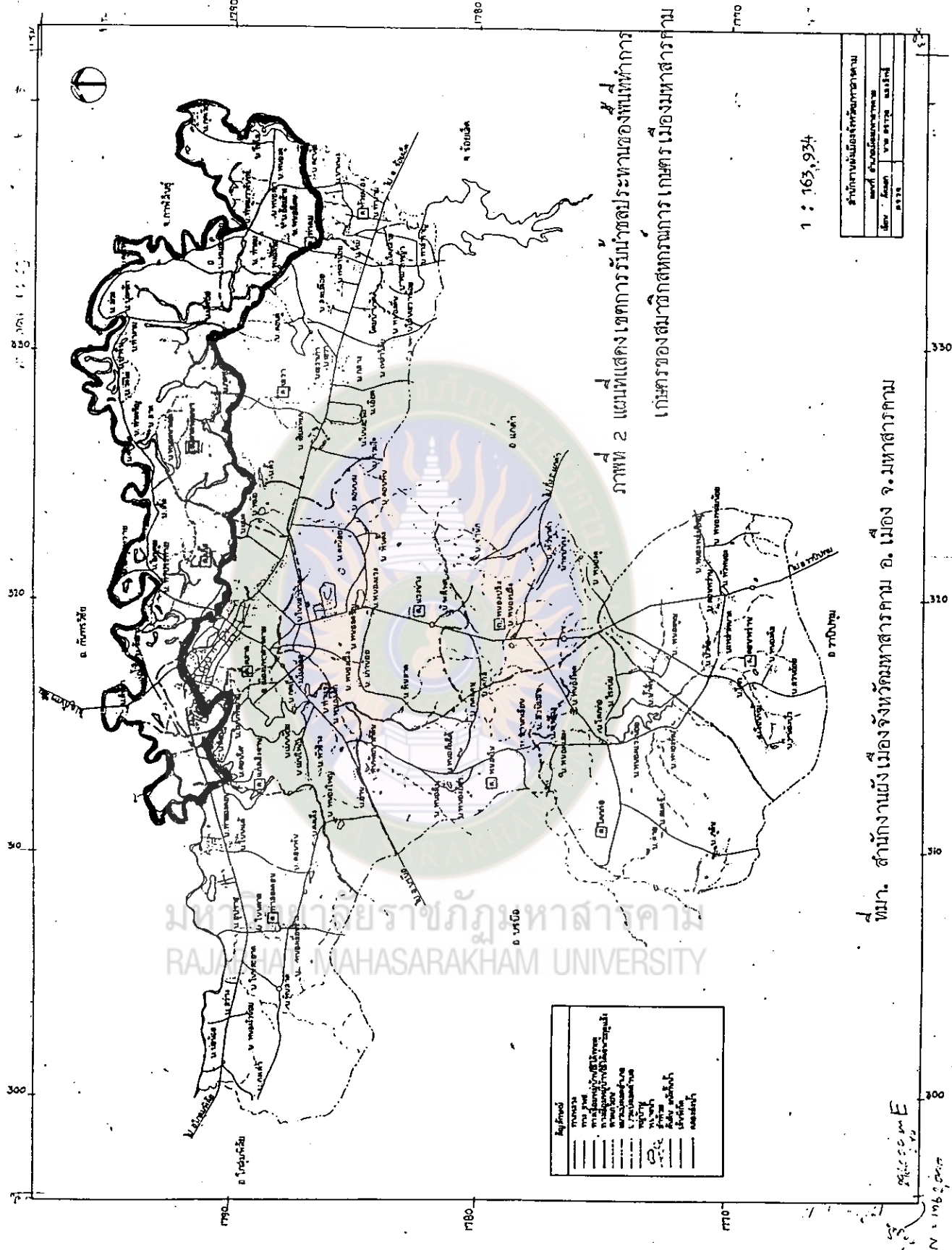


ที่มา: สำนักงานผังเมืองมหาสารคาม อ. เมือง จ. มหาสารคาม



แผนที่จังหวัดมหาสารคาม ( 42





ภาพ 2 แผนที่แสดงเขตการรับน้ำชลประทานของพื้นที่การเกษตรของสมาชิกสหกรณ์การเกษตรเมืองมหาสารคาม จำกัด

1 : 165,934

สำนักงานผังเมืองจังหวัดมหาสารคาม	
นาย ชัยวัฒน์	นาย ชัยวัฒน์
นาย ชัยวัฒน์	นาย ชัยวัฒน์
นาย ชัยวัฒน์	นาย ชัยวัฒน์

ผศ. สำนักรางผังเมืองจังหวัดมหาสารคาม อ. เมือง จ.มหาสารคาม

หากจะนำไปใช้ให้เกิดประโยชน์หรือสงวนลิขสิทธิ์ กรุณาขอความยินยอมจากเจ้าของลิขสิทธิ์ก่อน

### การจัดระบบโครงสร้างสหกรณ์

สหกรณ์เป็นองค์กรที่กลุ่มบุคคลมารวมกัน ดำเนินธุรกิจเพื่อช่วยเหลือซึ่งกันและกัน ในทางเศรษฐกิจและสังคมแก่มวลสมาชิก ดังนั้น จะเห็นว่าสมาชิกเป็นทั้งเจ้าของและผู้ใช้บริการของสหกรณ์

โครงสร้างรูปองค์กรของสหกรณ์ประกอบด้วย กลุ่มบุคคลและการทำธุรกิจร่วมกัน โดยกลุ่มบุคคล หรือสมาชิกจะต้องมีคุณสมบัติครบถ้วนตามที่สหกรณ์กำหนดไว้ในข้อบังคับสหกรณ์ การบริหารงานสหกรณ์โดยหลักประชาธิปไตย กล่าวคือ ผู้ถือหุ้นหรือสมาชิกที่มีสิทธิ์ออกเสียงได้เท่ากันคนละหนึ่งเสียง ไม่ว่าใครจะถือหุ้นเท่าใดก็ตามการดำเนินงานเป็นไปตามหลักสหกรณ์ ซึ่งคำนึงถึงผลประโยชน์ของสมาชิกเป็นสำคัญโดยมีการจัดองค์กร คือ

การจัดระบบโครงสร้างการบริหารงานของสหกรณ์ จะมีลักษณะการบริหารงานภายในโดยมีบุคคลฝ่ายต่างๆ ที่เกี่ยวข้องและรับผิดชอบในการปฏิบัติงานรวม 3 ฝ่าย ได้แก่ สมาชิก คณะกรรมการดำเนินการ และฝ่ายจัดการ ซึ่งมีสำนักงานตรวจบัญชีสหกรณ์จังหวัดมหาสารคาม เจ้าหน้าที่ส่งเสริมสหกรณ์ เป็นผู้ช่วยเหลือและส่งเสริมแนะนำสหกรณ์ให้ปฏิบัติตามระเบียบ ข้อบังคับ และพระราชบัญญัติสหกรณ์

1. สมาชิก ประกอบด้วย เกษตรกรที่เป็นสมาชิกสหกรณ์และรวมกันเป็นกลุ่มในแต่ละหมู่บ้านใช้อำนาจสูงสุดในการบริหารงาน และควบคุมการดำเนินงานของสหกรณ์โดยผ่านที่ประชุมใหญ่ และมอบหมายอำนาจในการบริหารงานของสหกรณ์ให้แก่คณะกรรมการดำเนินการซึ่งได้รับเลือกตั้งจากที่ประชุมใหญ่

2. คณะกรรมการดำเนินการ รับมอบหมายอำนาจจากสมาชิกให้เป็นผู้บริหารงานของสหกรณ์ตามความต้องการของสมาชิกและกำหนดนโยบายโดยได้รับความเห็นชอบจากที่ประชุมใหญ่

3. ฝ่ายจัดการ ได้แก่ ผู้จัดการและพนักงานฝ่ายต่าง ๆ ได้รับการจัดจ้างโดยสหกรณ์ผ่านคณะกรรมการดำเนินการเพื่อปฏิบัติงานตามระเบียบ ข้อบังคับ และนโยบายของสหกรณ์

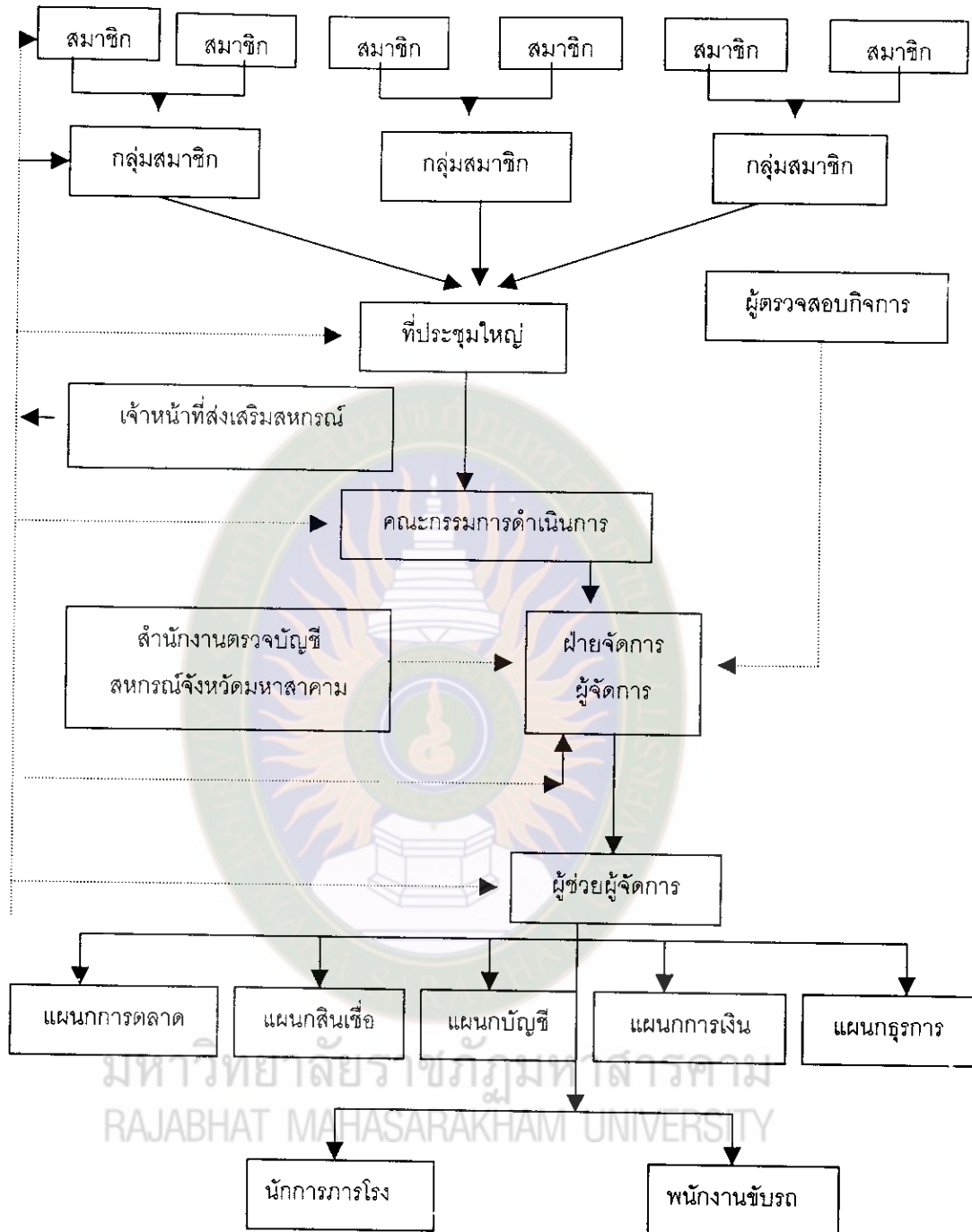
สหกรณ์มีการแต่งตั้งผู้ตรวจสอบกิจการจากที่ประชุมใหญ่ให้เป็นผู้ตรวจสอบกิจการด้านการเงิน การบัญชี ทรัพย์สิน ตลอดจนการดำเนินธุรกิจประเภทต่างๆ ของสหกรณ์และรายงานผลการตรวจสอบรวมทั้งเสนอต่อที่ประชุมคณะกรรมการดำเนินการและที่ประชุมใหญ่ของสหกรณ์

สำนักงานตรวจบัญชีสหกรณ์จังหวัดมหาสารคาม เป็นองค์กรของรัฐที่ให้ความช่วยเหลือในด้านการตรวจสอบบัญชีสหกรณ์ และรับรองบุคคล งบกำไรขาดทุนของสหกรณ์เป็นการช่วยตรวจสอบการป้องกันการทุจริตของสหกรณ์

เจ้าหน้าที่ส่งเสริมสหกรณ์ จากสำนักงานสหกรณ์จังหวัดมหาสารคาม เป็นฝ่ายที่ช่วยเหลือ แนะนำ กำกับ ดูแล ส่งเสริมสหกรณ์ ตั้งแต่สมาชิก กลุ่มสมาชิก ที่ประชุมใหญ่ คณะกรรมการดำเนินการ และฝ่ายจัดการ เป็นการส่งเสริมแนะนำให้สหกรณ์ดำเนินไปตามระเบียบ ข้อบังคับ และพระราชบัญญัติสหกรณ์



มหาวิทยาลัยราชภัฏมหาสารคาม  
RAJABHAT MAHASARAKHAM UNIVERSITY



ที่มา : การสหกรณ์ในประเทศไทย กองวิชาการ กรมส่งเสริมสหกรณ์. 2537 : 38

แผนภูมิที่ 1 โครงสร้างการบริหารงาน ของสหกรณ์การเกษตรเมืองมหาสารคาม จำกัด

## ความสำคัญของปัญหา

สหกรณ์การเกษตรเมืองมหาสารคาม จำกัด มีธุรกิจสินเชื่อที่เป็นธุรกิจหลักสามารถทำกำไรให้สหกรณ์การเกษตรเมืองมหาสารคาม จำกัด โดยแยกออกเป็น 2 ประเภท คือ

1. เงินกู้ระยะสั้น เป็นการกู้เงินเพื่อเป็นการใช้จ่ายในการดำเนินงาน ด้านการเกษตร กำหนดชำระคืนภายใน 12 เดือน

2. เงินกู้ระยะปานกลาง เป็นการกู้เงินเพื่อลงทุนในสินทรัพย์การเกษตร เช่น ซัอร์ดไถนาขนาดเล็ก เครื่องสูบน้ำ และปรับปรุงที่ดิน กำหนดชำระคืนภายใน 3 ปี

โดยสหกรณ์จะคิดอัตราดอกเบี้ยเงินกู้ทั้ง 2 ประเภท ในอัตราร้อยละ 9.50-14.00 บาท ต่อปี การดำเนินงานธุรกิจสินเชื่อของสหกรณ์ถือว่าเป็นธุรกิจหลักที่สำคัญธุรกิจหนึ่งของสหกรณ์การเกษตรเมืองมหาสารคาม จำกัด และมูลค่าของธุรกิจสินเชื่อมีแนวโน้มเพิ่มขึ้นทุกปี เป็นธุรกิจหลักที่สำคัญที่ทำกำไรให้แก่สหกรณ์สูง แต่การเรียกเก็บหนี้คืนของสหกรณ์ต้องประสบกับปัญหามีหนี้ค้างชำระเงินต้น และดอกเบี้ยเป็นจำนวนมาก ถึงแม้ว่าสหกรณ์จะได้มีการดำเนินคดีกับสมาชิกในปีที่ผ่านมา ก็ยังไม่ทำให้หนี้ค้างชำระลดลงกลับมีแนวโน้มว่าจะสูงขึ้นทุกปี

ดังนั้น จึงเป็นประเด็นที่น่าสนใจที่ควรจะทำการศึกษาหาสาเหตุทางด้านเศรษฐกิจและสังคมของสมาชิกสหกรณ์การเกษตรเมืองมหาสารคาม จำกัด ที่มีหนี้ค้างชำระเฉพาะฤดูกาลผลิต พ.ศ. 2542-2543 (ระหว่างเดือนเมษายน 2542 ถึงมีนาคม 2543) เพื่อศึกษาถึงสภาพการถือครองที่ดินในเขตชลประทาน และนอกเขตชลประทานที่ทำการเกษตร การประกอบอาชีพอื่นๆ รายได้ รายจ่ายของครอบครัว และการออมทรัพย์ ตลอดจนภาวะหนี้สิน ปัจจัยที่เป็นสาเหตุให้ค้างชำระหนี้เงินกู้ต่อสหกรณ์การเกษตรเมืองมหาสารคาม จำกัด ซึ่งมีผลกระทบต่อชำระคืนเงินกู้ของสมาชิกสหกรณ์การเกษตรเมืองมหาสารคาม จำกัด ตลอดจนผลกระทบทางด้านสังคมที่เกิดขึ้นกับสหกรณ์

## วัตถุประสงค์ของการวิจัย (Research Objectives)

1. เพื่อศึกษาถึงปัจจัยที่เป็นสาเหตุทำให้สมาชิกสหกรณ์การเกษตรเมืองมหาสารคาม จำกัด ค้างชำระหนี้เงินกู้
2. เพื่อศึกษาผลกระทบที่เกิดขึ้นในเชิงสังคมต่อสหกรณ์การเกษตรเมืองมหาสารคาม จำกัด

## ขอบเขตของการวิจัย (Scope of Problem)

ในการวิจัยครั้งนี้ ได้กำหนดขอบเขตเฉพาะสมาชิกสหกรณ์การเกษตรเมืองมหาสารคาม จำกัด ที่อยู่ในเขตอำเภอเมืองมหาสารคาม จำนวน 14 ตำบล อำเภอแกลง จำนวน 5 ตำบล อำเภอบรบือ จำนวน 1 ตำบล รวมทั้งสิ้นจำนวน 20 ตำบล ข้อมูล ณ วันที่ 1 เมษายน 2542 ถึง 31 มีนาคม 2543 ซึ่งเป็นวันสิ้นปีทางบัญชีของสหกรณ์ สมาชิกที่ค้างชำระหนี้ จำนวน 1,704 คน จากสมาชิกสหกรณ์ทั้งหมด จำนวน 5,532 คน

### 1. พื้นที่ทำการวิจัย

1.1 อำเภอเมืองมหาสารคาม จำนวน 14 ตำบล ได้แก่ ต.ตลาด ต.แก้ง ต.ตลาดพัฒนา ต.ท่าสองคอน ต.แก้งเลิงจาน ต.เวียงนาง ต.หนองปลิง ต.เขวา ต.ท่าตูม ต.ห้วยแอ่ง ต.ดอนหว้าน ต.บัวค้อ ต.โคกก่อ และต.หนองโน

1.2 อำเภอแกลง ได้แก่ ต.มิตรภาพ ต.หนองกุง ต.โนนภิบาล ต.วังแสง และต.แกลง

1.3 อำเภอบรบือ ได้แก่ ต.บ่อใหญ่

### 2. จำนวนประชากร

สมาชิกสหกรณ์การเกษตรเมืองมหาสารคาม จำกัด ที่มีหนี้ค้างชำระเมื่อสิ้นปีทางบัญชีสหกรณ์ วันที่ 31 มีนาคม 2543 จำนวน 1,704 คน โดยเลือกกลุ่มตัวอย่างตามหลักการของ ทาโร่ ยามาเน่ (Taro Yamane) ได้ 324 คน

### 3. ระยะเวลาทำการวิจัย

ระยะเวลาที่ดำเนินการวิจัย เริ่มวันที่ 1 เมษายน 2542 ถึงวันที่ 31 มีนาคม 2543

### คำนิยามศัพท์เฉพาะ

เพื่อให้เกิดความชัดเจน ผู้วิจัยได้ให้ความหมายของคำนิยามศัพท์เฉพาะ ดังนี้

1. **สมาชิก** หมายความว่า สมาชิกของสหกรณ์การเกษตรเมืองมหาสารคาม จำกัด
2. **สินเชื่อหรือเงินกู้** หมายความว่า เงินที่สมาชิกสหกรณ์กู้ยืมไปจากสหกรณ์การเกษตรเมืองมหาสารคาม จำกัด
3. **สินเชื่อการเกษตร** หมายถึง เงินที่สมาชิกกู้ยืมจากสหกรณ์การเกษตรเพื่อนำไปลงทุน ทางด้านการเกษตร เช่น ค่าปุ๋ยเคมี ค่ายาปราบศัตรูพืช ค่าจ้างแรงงาน ค่ารถไถ ค่าเก็บเกี่ยวผลผลิต เป็นต้น

4. **สินเชื่อนอกระบบ** หมายถึง เงินกู้ยืมจากพ่อค้า ญาติพี่น้องหรือบุคคลอื่นๆ ที่มีการนำหลักทรัพย์ เช่น โฉนด นส. 3 ไปค้ำประกัน โดยการจำนอง จำนำ ขายฝากไว้กับผู้เป็นเจ้าของ โดยให้เพียงพอที่จะให้กู้ยืมในรูปแบบตัวเงิน

5. **สินเชื่อในระบบ** หมายถึง การกู้เงินจากสถาบันการเงินต่าง ๆ เช่น สหกรณ์การเกษตร ธนาคารเพื่อการเกษตรและสหกรณ์การเกษตร (ธกส.) ธนาคารพาณิชย์ ที่บริการสินเชื่อให้กับเกษตรกร โดยเสียอัตราดอกเบี้ยที่ต่ำตามกฎหมาย

6. **หลักประกัน** หมายถึง หลักทรัพย์ที่เป็นอสังหาริมทรัพย์ ได้แก่ โฉนดที่ดิน นส.3 รวมทั้งสิ่งปลูกสร้างบนที่ดินโดยการจำนองประกันเงินกู้

7. **หนี้สินค้างชำระ** หมายถึง สมาชิกกู้ยืมเงินหรือสิ่งของจากสหกรณ์การเกษตรเมืองมหาสารคาม จำกัด แล้วไม่สามารถส่งชำระคืนสหกรณ์ได้ตามกำหนดที่ตกลงไว้ในสัญญากู้ยืม

8. **สิ้นปีทางบัญชี** หมายถึง ปีทางบัญชีของสหกรณ์การเกษตรเมืองมหาสารคาม จำกัด โดยจะสิ้นสุดในวันที่ 31 มีนาคมของทุกปี เช่น ในปีทางบัญชี 2542 หมายถึง ระยะเวลาระหว่าง วันที่ 1 เมษายน 2542 ถึง วันที่ 31 มีนาคม 2543

9. **บุคคลข้างเคียง คณะกรรมการดำเนินงาน พนักงานสหกรณ์ เจ้าหน้าที่ส่งเสริมสหกรณ์** หมายถึง ผู้ที่ให้การสัมภาษณ์เพื่อนำข้อมูลตอบวัตถุประสงค์ในข้อ 1 และข้อ 2 โดยไม่ได้นำไปคำนวณในทางสถิติร่วมกับกลุ่มตัวอย่าง

#### **ประโยชน์ที่คาดว่าจะได้รับจากการวิจัย**

1. ทราบถึงปัจจัยต่างๆ ที่ทำให้สมาชิกสหกรณ์การเกษตรเมืองมหาสารคาม จำกัด ค้างชำระหนี้เงินกู้
2. ทราบถึงผลกระทบที่เกิดขึ้นในสหกรณ์ อันเนื่องมาจากสมาชิกที่ไม่สามารถส่งชำระเงินกู้ของสหกรณ์การเกษตรเมืองมหาสารคาม จำกัด
3. ทราบถึงความสัมพันธ์ของปัจจัยต่าง ๆ ต่อการชำระเงินต้นและดอกเบี้ยเงินกู้ของสมาชิกสหกรณ์การเกษตรเมืองมหาสารคาม จำกัด
4. สหกรณ์การเกษตรเมืองมหาสารคาม จำกัด สามารถนำผลการวิจัยไปใช้ในการวางแผนปรับปรุงการดำเนินธุรกิจสินเชื่อ และการติดตามเร่งรัดหนี้ได้อย่างมีประสิทธิภาพขึ้น