

## บทที่ 4

### ผลการวิเคราะห์ข้อมูล

การศึกษาวิจัยครั้งนี้ เป็นการศึกษาการมีส่วนร่วมของประชาชนในการอนุรักษ์ป่าดงลำพัน อำเภอนาเชือก จังหวัดมหาสารคาม มีวัตถุประสงค์เพื่อศึกษาภูมิหลังและความเชื่อของประชาชนในการอนุรักษ์ป่าดงลำพัน ศึกษาการมีส่วนร่วมของประชาชนในการอนุรักษ์ป่าดงลำพันและศึกษาพัฒนาการการมีส่วนร่วมของประชาชนในการอนุรักษ์ป่าดงลำพัน

ผู้ศึกษาได้วิเคราะห์และนำเสนอข้อมูล โดยแบ่งตามวัตถุประสงค์ในการศึกษาดังนี้

1. ภูมิหลังและความเชื่อของประชาชนในการอนุรักษ์ป่าดงลำพัน
  - 1.1 ภูมิหลัง ประวัติความเป็นมาและสภาพทั่วไปของป่าดงลำพัน
  - 1.2 ความเชื่อของประชาชนในการอนุรักษ์ป่าดงลำพัน
  - 1.3 แนวโน้มของความเชื่อเกี่ยวกับสิ่งศักดิ์สิทธิ์ในป่าดงลำพัน
2. การมีส่วนร่วมของประชาชนในการอนุรักษ์ป่าดงลำพัน
  - 2.1 ความคิดริเริ่มในการอนุรักษ์ป่าดงลำพัน
  - 2.2 ความร่วมมือร่วมใจในการอนุรักษ์ป่าดงลำพัน
  - 2.3 การประสานงาน ในการอนุรักษ์ป่าดงลำพัน
  - 2.4 ความรับผิดชอบในการอนุรักษ์ป่าดงลำพัน
3. พัฒนาการการมีส่วนร่วมของประชาชนในการอนุรักษ์ป่าดงลำพัน
  - 3.1 ระยะเวลาที่ 1 ก่อนก่อตั้งชมรมอนุรักษ์ดงและปูลูทระหม่อม (ก่อนพศ.2536)
  - 3.2 ระยะเวลาที่ 2 การดำเนินงานของชมรมอนุรักษ์ดงและปูลูทระหม่อม (พศ.2536-2540)
  - 3.3 ระยะเวลาที่ 3 การดำเนินงานของกรมป่าไม้ (พศ.2540-2546)

#### 1. ภูมิหลังและความเชื่อของประชาชนในการอนุรักษ์ป่าดงลำพัน

##### 1.1 ภูมิหลัง ประวัติความเป็นมาและสภาพทั่วไปของป่าดงลำพัน

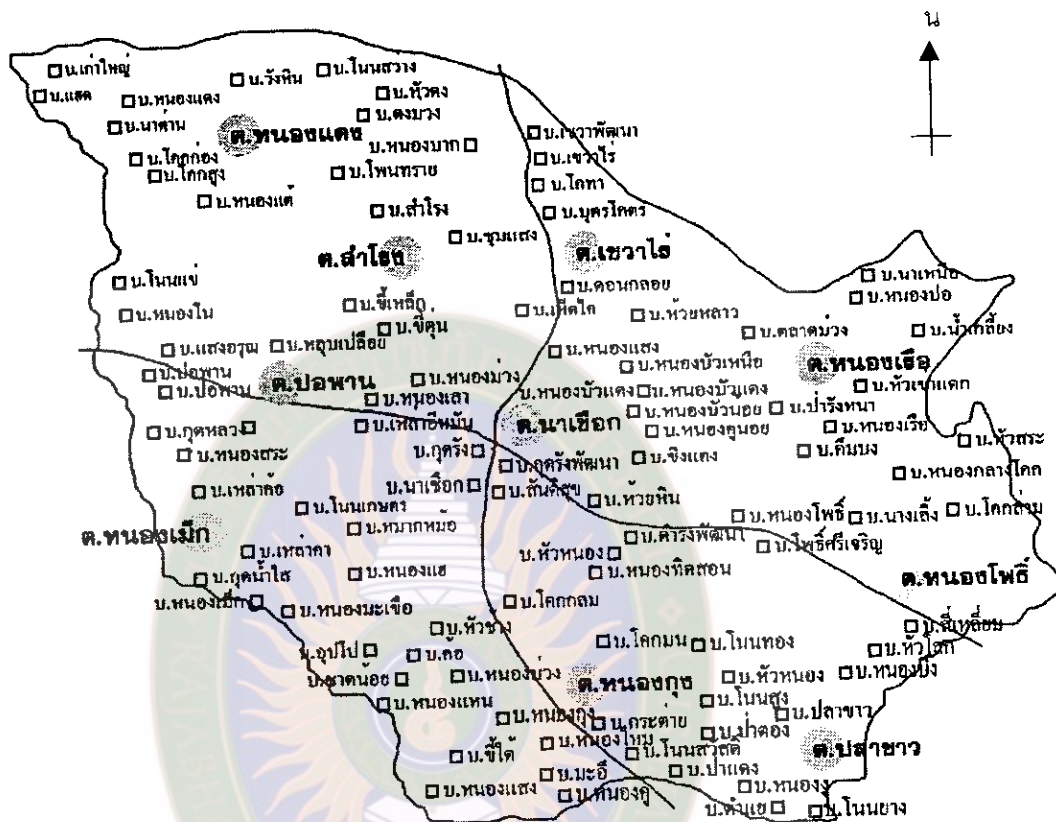
###### 1.1.1 ภูมิหลัง ประวัติความเป็นมาของป่าดงลำพัน

ดงหรือดงลำพันหรือโคกดง เป็นป่าที่ประชาชนในชุมชนถือว่าศักดิ์สิทธิ์และให้ความเคารพ มีป่าไม้ พืชสมุนไพรและสัตว์ป่าหลายชนิด สภาพอากาศชุ่มชื้น บริเวณภายในดงมีแอ่งน้ำที่มีน้ำตลอดปี และเชื่อกันว่าน้ำนี้เกิดจากชั้นส่วนของบั้งไฟที่แข่งขัน

ระหว่างพระยาขอมกับท้าวผาแดง ซึ่งแตกกระจายตกลงมา ทำให้บริเวณที่ตกนั้นเป็นหลุม กว้างมาก มีน้ำดันออกมาหรือคุนขึ้นมา จึงเรียกว่าหนองคุนและน้ำในหนองคุนนี้มีกลิ่น เหมือนดินปืนที่ใช้ทำขีปนาวุธ คัมไม่ได้เพราะมีรสกร่อย นอกจากนี้บริเวณกลางหนองน้ำยังมีน้ำ ผุดออกมา ลักษณะเหมือนน้ำพุซึ่งเชื่อกันว่าเป็นรูของพญานาคซึ่งอยู่ในหนองน้ำ และเชื่อว่า เป็นหนองน้ำนี้บ่อน้ำศักดิ์สิทธิ์ สามารถรักษาโรคชนิดต่างๆได้ (จากการสัมภาษณ์นายบัวเรียน วาปีสาและนายบินหลา ประธิเก)

บ้างก็เชื่อว่า คุน มีที่มาจากคำที่ความข้างชาวเขมร สั่งให้ช่างลุกขึ้นจากการติดหล่ม ในหนองน้ำ ซึ่งคุนแปลว่า ลุกขึ้นหรือเดินไป หลักฐานที่ทำให้มีความเชื่อดังกล่าว คือ มีการ ขุดพบ โครงกระดูกข้างพร้อมกับเครื่องลายครามจำนวนมากใกล้บริเวณคุนลำพัน ปัจจุบัน เครื่องลายครามเหล่านั้นอยู่ที่วัดทักษิณาราม บ้านนาเชือก อำเภอนาเชือก จังหวัดมหาสารคาม (จากการสัมภาษณ์นายบัวเรียน วาปีสา นายญวน จันตรีชาและนายบินหลา ประธิเก)

คุนลำพัน เมื่อก่อนนั้นเรียกว่า “คุน” คำเดียว ไม่มีคำนำหน้าและคำต่อท้าย เป็นภาษา อีสาน ซึ่งหมายถึงการดันของน้ำใต้พื้นดินขึ้นมา ต่อมานายบรรลิ่ง ต้นทอง อดีตกำนันตำบล นาเชือกนำคำว่า ลำพัน ซึ่งเป็นต้นหญ้า (ธูปฤาษี) ซึ่งเกิดอยู่ในคุนเป็นจำนวนมากมารวมกับ คำว่าคุน จึงได้ชื่อใหม่ว่า “คุนลำพัน” (จากการสัมภาษณ์นายบัวเรียน วาปีสาและนายบินหลา ประธิเก)



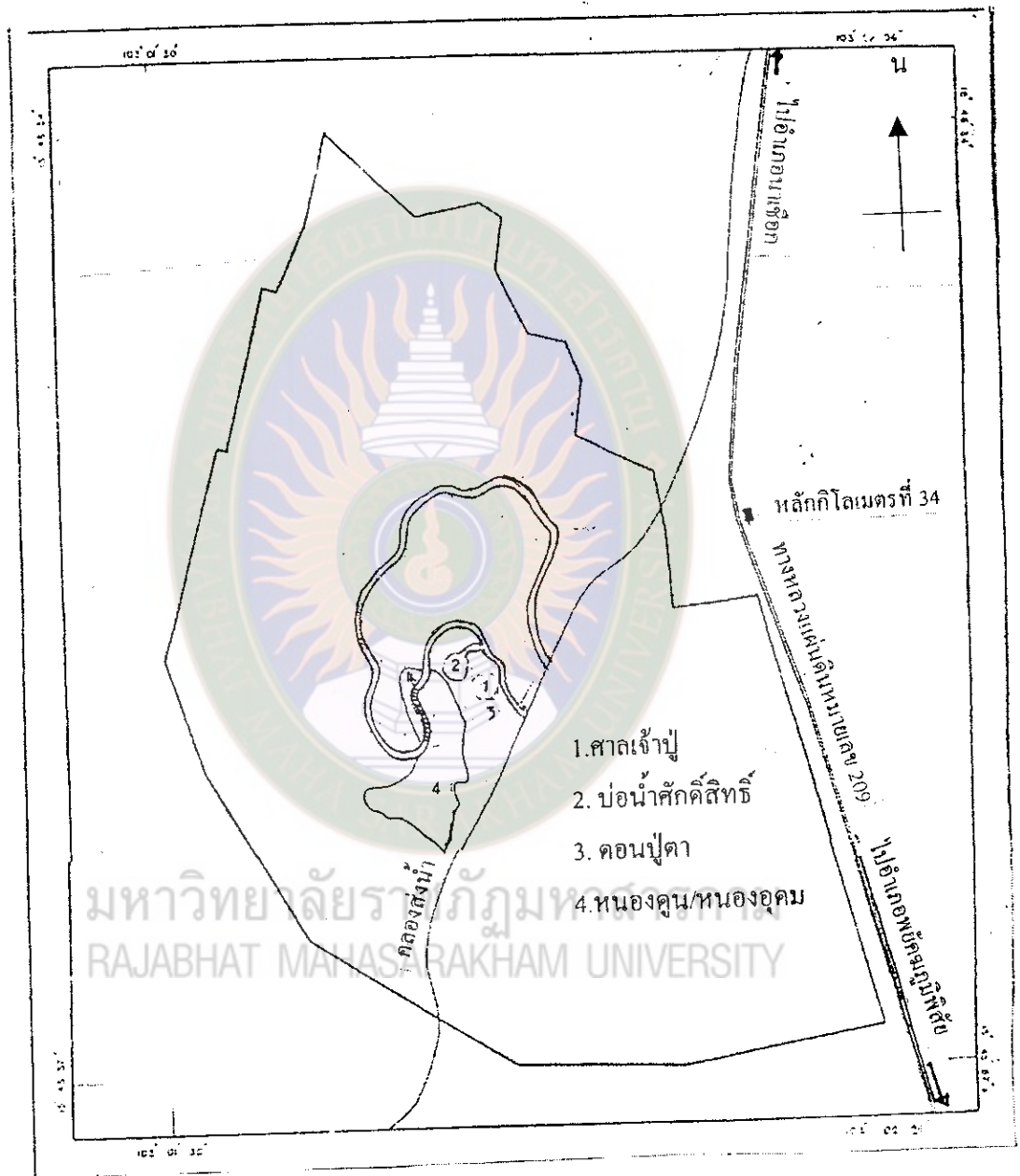
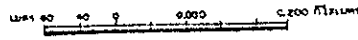
Maha Sarakham Provincial Public Health Office : Apisak Khampila Dec.2001

ภาพที่ 1 แผนที่อำเภอเมือง จังหวัดมหาสารคาม

ที่มา : สำนักงานสาธารณสุขจังหวัดมหาสารคาม

มหาวิทยาลัยราชภัฏมหาสารคาม  
RAJABHAT MAHASARAKHAM UNIVERSITY

มาตราส่วน 1 : 5,000



ภาพที่ 2 แผนที่ป่าคุณลำพัน

ที่มา : แผนที่แนบท้ายประกาศกระทรวงเกษตรและสหกรณ์ เรื่องการกำหนดพื้นที่  
สาธารณประโยชน์ป่าคุณลำพัน ตามพระราชบัญญัติสงวนและคุ้มครองสัตว์ป่าพ.ศ.2535

### 1.1.2 สภาพทั่วไปของป่าดงลำพัน

ป่าดงลำพัน เดิมมีเนื้อที่ประมาณ 343 ไร่ ปัจจุบันมีพื้นที่ป่าเหลืออยู่ 311 ไร่ 2 งาน 52 ตารางวา ตั้งอยู่บ้านนาเชือกหมู่ที่ 1 ตำบลนาเชือก อำเภอนาเชือก จังหวัดมหาสารคาม ห่างจากตัวอำเภอนาเชือกประมาณ 3 กิโลเมตร ติดกับทางหลวงแผ่นดินหมายเลข 219 ระหว่างอำเภอนาเชือกกับอำเภอยพยัคฆภูมิพิสัย ซึ่งมีอาณาเขตติดต่อดังนี้

ทิศเหนือ	จดที่นาของชาวบ้านนาเชือก
ทิศใต้	จดที่นาของชาวบ้านนาเชือก และบ้านโคกกลม
ทิศตะวันออก	จดทางหลวงแผ่นดินหมายเลข 219 นาเชือก – พยัคฆภูมิพิสัย
ทิศตะวันตก	จดที่นาของชาวบ้าน นาเชือก – โคกกลม และหนองอุดม

ลักษณะดินในป่าดงลำพัน แบ่งเป็น 2 ส่วนคือ ส่วนที่อยู่ในบริเวณป่าดงลำพัน มีลักษณะเป็นดินเหนียวปนดินร่วน เนื้อดินมี 2 ชั้นคือ ดินชั้นบนมีเนื้อดินเป็นดินร่วน สีดำ ส่วนดินชั้นล่างเป็นดินเหนียวมีสีเทา จากผลการวิเคราะห์ทางเคมีพบว่า ทั้งดินชั้นบนและดินชั้นล่างมีปริมาณอินทรีย์วัตถุสูง มีแร่ ฟอสฟอรัสต่ำ แร่โปแตสเซียมปานกลาง มีคุณสมบัติเป็นด่างปานกลาง (pH 8.0) มีแคลเซียมและโซเดียมสูง ส่วนสภาพดินบริเวณรอบนอกป่าดงลำพันในบริเวณที่เป็นที่ดอน ดินชั้นบนมีเนื้อดินเป็นดินทรายปนดินร่วนสีน้ำตาล ส่วนดินชั้นล่างมีเนื้อดินเป็นดินร่วนปนทรายและมีลูกรังปนที่ระดับลึกประมาณ 1.20 เมตร และผลการวิเคราะห์ทางเคมีพบว่า มีปริมาณอินทรีย์วัตถุต่ำ มีความอุดมสมบูรณ์ตามธรรมชาติต่ำมาก และบริเวณรอบนอกป่าดงลำพันที่เป็นป่ามีคราบเกลือบนผิวดิน ดินชั้นบนมีลักษณะเป็นดินร่วนปนทรายมีคราบเกลือเคลือบบนผิว ส่วนดินชั้นล่างเป็นดินเหนียวปนทราย มีความอุดมสมบูรณ์ตามธรรมชาติต่ำ เนื่องจากมีเกลือสะสมอยู่มาก พืชไม่สามารถเจริญเติบโตได้

ป่าดงลำพัน จัดอยู่ในประเภทป่าแดง หรือป่าโคก (Dry Dipterocarps Forest หรือ Deciduous Dipterocarps Forest) ซึ่งเป็นป่าไม้ที่มีมากที่สุด ในภาคตะวันออกเฉียงเหนือของประเทศไทย ต้นไม้ที่พบมากในป่าดงลำพัน ได้แก่ ต้นเชือก ซึ่งชาวบ้านในท้องถิ่นเรียกว่า ต้น “เซี้ยก” ภาษากลางเรียกว่า ต้นรูกฟ้าเป็นไม้ยืนต้นที่มีจำนวนมากที่สุดถึง 90 เปอร์เซ็นต์ของต้นไม้ในป่าดงลำพัน พืชที่พบมากอีกชนิดหนึ่งได้แก่ หญ้าลำพันหรือเรียกอีกชื่อหนึ่งว่า ฐูปถาญี ซึ่งเป็นพืชที่มีลักษณะลำต้นคล้ายต้นกกแต่ใบแบนกว่าและยาวกว่า ลำต้นคล้ายรูปบุษบาพระ อีกทั้งยังมีเห็ดต่างๆ โดยเฉพาะเห็ดلابซึ่งเป็นเห็ดที่พบในฤดูฝนชาวบ้านนิยมรับประทาน พืชสมุนไพรหลายชนิดที่พบในป่าดงลำพัน ได้แก่ นางหวาน กำแพงเจ็ดชั้น ตากวง ตาใกล้ ลูกไส ลูกใหญ่ ค้อแลน นมสาว หมากหม้อ จำปา ซึ่งเป็นยาแก้โรคทางเดิน

อาหาร หนาด กะเพราและเผือกใหม่ ซึ่งเป็นยาแก้แพ้ เวิร์น หนวดมังกร เป็นต้น นอกจากนี้ยังพบกล้วยไม้ป่าหลายชนิด และมีพันธุ์ไม้ที่หายาก เช่น พิมาน คุณ อาเล กระสัง ไม้ป่า เป็นต้น

คุณลำพันเป็นป่าที่มีสภาพค่อนข้างอุดมสมบูรณ์ มีสัตว์อาศัยอยู่เป็นจำนวนมากและมีหลายชนิด สัตว์ที่รู้จักกันดีคือ ปูทูลกระหม่อมหรือที่ชาวบ้านเรียกว่า ปูแปง มีรูปร่างทั่วไปคล้ายปูนาแต่โตกว่าปูนาเล็กน้อย กระดองมีสีเหลืองส้ม เป็นปูน้ำจืดที่อาศัยอยู่เฉพาะในป่าคุณลำพันเท่านั้น ชาวบ้านนาเชือกพบปูแปงกว่าร้อยปีมาแล้วและถือว่าปูแปงเป็นปูที่มีสิ่งศักดิ์สิทธิ์เป็นเจ้าของ จึงไม่นำออกมาจากบริเวณป่าคุณลำพัน ต่อมาเมื่อปีพ.ศ. 2534 นายประสาสน์ รัตนะปัญญา บรรณาธิการหนังสือพิมพ์ที่ราบสูงมหาสารคาม มาพบปูแปงและนำข้อมูลของปูเสนอศาสตราจารย์ไพบูลย์ นัยเนตร อาจารย์ภาควิชาชีววิทยา คณะวิทยาศาสตร์ จุฬาลงกรณ์มหาวิทยาลัย เพื่อนำไปศึกษาและจากการศึกษาพบว่าปูแปงเป็นปูน้ำจืดชนิดใหม่ของโลก ซึ่งพบที่ป่าคุณลำพันแห่งเดียวเท่านั้น จึงกราบทูลขอพระราชทานพระอนุญาติอันเชิญพระนามสมเด็จพระเจ้าลูกเธอเจ้าฟ้าจุฬาภรณวลัยลักษณ์อัครราชกุมารี เป็นชื่อของปูและได้รับพระราชทานอนุญาติให้เรียกปูแปงว่า ปูทูลกระหม่อมหรือปูจุฬาภรณ เมื่อวันที่ 9 มิถุนายน พ.ศ.2536 โดยมีชื่อสามัญว่า ปูแปงหรือ Mealy Crab ชื่อวิทยาศาสตร์ว่า *Thaipotamon chulabhorn*

## 1.2 ความเชื่อของประชาชนในการอนุรักษ์ป่าคุณลำพัน

จากการศึกษาพบว่า ความเชื่อของประชาชนที่มีต่อการอนุรักษ์ป่าคุณลำพัน ประกอบด้วย ความเชื่อเกี่ยวกับสิ่งศักดิ์สิทธิ์ซึ่งได้แก่ ความเชื่อเกี่ยวกับดอนปู่ตา ความเชื่อเกี่ยวกับเจ้าปู่หลวงอุดมและความเชื่อเรื่องบ่อน้ำศักดิ์สิทธิ์ ซึ่งมีรายละเอียดดังนี้

1.2.1 ดอนปู่ตา เชื่อว่าเป็นป้าวัฒนธรรมของชุมชน ซึ่งชุมชนใช้ประโยชน์ร่วมกัน โดยทั่วไปมีลักษณะการใช้ประโยชน์อยู่ 2 ประเภทใหญ่ๆคือ

1. ใช้เป็นสถานที่ประกอบพิธีกรรม โดยเชื่อว่าดอนปู่ตาเป็นสถานที่ศักดิ์สิทธิ์ เป็นที่เคารพและเกรงกลัวของชาวบ้าน ชาวบ้านจะใช้เป็นที่ประกอบพิธีกรรมต่างๆเกี่ยวกับความศรัทธาที่มีต่อผีปู่ตา เช่น พิธีกรรมเลี้ยงประจำปีในเดือนสามและเดือนหกซึ่งเรียกว่า ขึ้นหรือเลี้ยงขึ้น (เป็นการเลี้ยงหลังจากการเก็บเกี่ยวเรียบร้อยแล้ว)และลงหรือเลี้ยงลง(เป็นการเลี้ยงเมื่อถึงฤดูกาลปักดำ) นอกจากนี้ก็มีพิธีกรรมเลี้ยงทนายสภาพดินฟ้า อากาศ ก่อนที่ชาวนาจะเริ่มต้นไถหว่านและพิธีบนบานเฉพาะราย(ชาวอีสานเรียกว่า บ่า) ซึ่งพิธีกรรมจะมีการเซ่นไหว้บูชาและเลี้ยงดูด้วยความสำนึกในพระคุณ พร้อมกับอัญเชิญดวงสว่างผีปู่ตาให้มาช่วยคลบนาคาลให้ชาวบ้านอยู่ดีและมีความสุขโดยทั่วหน้า

2. เป็นสถานที่ใช้ประโยชน์ต่างๆ ไปของชุมชน เช่น เลี้ยงควาย วัว หรือจับสัตว์น้ำ เป็นแหล่งพืชผักชนิดต่างๆ ที่ใช้เป็นอาหาร เป็นแหล่งที่มาของไม้ที่ใช้ทำที่อยู่อาศัย ทำรั้วบ้าน หรือประโยชน์อื่นๆ แต่ทั้งนี้ต้องขออนุญาตบอกกล่าวให้เจ้าปู่ทราบก่อนและต้องได้รับอนุญาตจากผู้นำหมู่บ้านหรือชุมชนก่อนจึงจะนำไม้มาใช้ประโยชน์ได้

ความเชื่อดังกล่าวมีผลทำให้ประชาชนร่วมกันกำหนดกฎระเบียบของชุมชน โดยมีมติจากที่ประชุมชาวบ้านหรือเผ่าจะจำเป็นผู้กำหนดตามคำขอของผีปู่ตาที่เข้ามาเข้าฝัน ซึ่งถือเป็นกฎระเบียบที่ทุกคนในชุมชนจะต้องปฏิบัติตามอย่างเคร่งครัด ผู้ฝ่าฝืนหรือไม่เคารพจะถูกลงโทษจากผีปู่ตา โดยจะทำให้เกิดอุบัติเหตุต่างๆ ทำให้มีอาการปวดท้อง ปวดศีรษะ เป็นไข้ เจ็บแขนหรือขา เป็นอัมพาตเดินไม่ได้หรือมีอาการอาเจียนตลอดเวลาและบางรายเสียชีวิตโดยไม่ทราบสาเหตุ ซึ่งชุมชนเชื่อว่า ลักษณะดังกล่าวเป็นอำนาจของผีปู่ตาที่บ้านศาลาให้เกิดขึ้น ข้อห้ามต่างๆที่กำหนดขึ้นได้แก่

1. ห้ามผู้ใดยึดครองพื้นที่บริเวณป่าคอนปู่ตา หรือห้ามจับจองทรัพยากรต่างๆ ในบริเวณคอนปู่ตาเพื่อกรรมสิทธิ์ส่วนตัวโดยเด็ดขาด
2. ห้ามจับสัตว์ทุกประเภทในบริเวณคอนปู่ตา ให้ถือว่าเป็นเขตอภัยทาน บ้างก็เชื่อว่า สัตว์เล็กสัตว์ใหญ่ที่อาศัยอยู่ในบริเวณคอนปู่ตาถือบริวารของท่าน ห้ามผู้ใดล่าสัตว์เด็ดขาด จึงมักพบเสมอว่าในพื้นที่คอนปู่ตาจะมีสัตว์หลายประเภทอาศัยอยู่เป็นจำนวนมาก
3. ห้ามตัดไม้ทุกชนิดในป่าคอนปู่ตา จนกว่าจะได้รับอนุญาตจากเผ่าจะจำเป็นหรือได้รับอนุญาตจากมติของชาวบ้านจึงจะสามารถเข้าไปตัดไม้มาใช้ประโยชน์ได้ บางพื้นที่มีเงื่อนไขว่า จะต้องปลูกไม้ทดแทน 1 ต้น หรือมากกว่านั้นเมื่อตัดมาใช้ 1 ต้น
4. ห้ามแสดงกิริยาและพฤติกรรมอันไม่เหมาะสมต่อสถานที่ เช่น ปัสสาวะ อุจจาระ ในเขตพื้นที่คอนปู่ตา
5. ห้ามประพาศดินในเชิงการารมณในคอนปู่ตา หรือมั่วสุมเสพของมีนเมา เพราะถือว่ามึนเมาไม่เคารพต่อปู่ตา
6. ห้ามลบหลู่ และกล่าววาจาใดที่สื่อเจตนาไม่เคารพต่อปู่ตา เป็นต้น

#### 1.2.2 ความเชื่อเกี่ยวกับเจ้าปู่หลวงอุดมหรือหลวงอุดม

ศาลเจ้าปู่หลวงอุดม ตั้งอยู่ใกล้หนองหนองอุดม ซึ่งเป็นหนองน้ำศักดิ์สิทธิ์ติดกับคอนปู่ตา เชื่อว่า เจ้าปู่หลวงอุดมหรือหลวงอุดม เป็นวิญญาณของบรรพบุรุษที่เคยปกครองชุมชนในอดีต เป็นผู้ที่รักษาป่าคุณลำพัน มิให้ผู้ใดมาบุกรุกทำลาย และช่วยปกป้องรักษาชุมชนให้รอดพ้นจากอันตรายทั้งปวง ชาวบ้านที่เข้าไปในบริเวณป่าคุณลำพันหรือผู้ที่มาเที่ยวชมป่า

จะต้องกราบไหว้ขออนุญาตเจ้าปู่ก่อนเข้าไปในป่าทุกครั้ง (จากการสัมภาษณ์นายสัว ปะทะโน และนายเวิน ปรีนิพูท)

### 1.2.3 ความเชื่อเกี่ยวกับบ่อน้ำศักดิ์สิทธิ์

บ่อน้ำศักดิ์สิทธิ์ อยู่ติดกับหนองคูในบริเวณป่าดูลำพัน ซึ่งเชื่อว่าเป็นแอ่งน้ำที่เกิดจากการตกกระทบอย่างแรงของชิ้นส่วนบั้งไฟที่แข่งขันระหว่างพระยาขอมกับท้าวผาแดง ซึ่งแตกกระจายตกลงมา ทำให้บริเวณที่ตกนั้นเป็นหลุมกว้างมาก มีน้ำคั้นออกมาหรือดุนขึ้นมา จึงเรียกว่าหนองคูและน้ำในหนองคูนี้มีกลิ่นเหมือนดินปืนที่ใช้ทำบั้งไฟ ดื่มน้ำไม่ได้เพราะมีรสกร่อย นอกจากนี้บริเวณกลางหนองน้ำยังมีน้ำพุออกมา ลักษณะเหมือนน้ำพุซึ่งเชื่อกันว่าเป็นรูของพญานาคซึ่งอยู่ในหนองน้ำและเชื่อว่าบ่อน้ำซึ่งอยู่ติดกับหนองคูนี้เป็นบ่อน้ำศักดิ์สิทธิ์เนื่องจากลักษณะน้ำในบ่อน้ำพุออกมาเหมือนน้ำพุตลอดเวลา และจากการบอกเล่าต่อกันมาว่า หลวงพ่อคุณวัดบ้านไร่จังหวัดนครราชสีมา เป็นผู้บอกประชาชนที่ไปกราบไหว้ว่ามีบ่อน้ำศักดิ์สิทธิ์ที่สามารถรักษาโรคชนิดต่างๆ ได้ อยู่ที่ดูลำพัน อำเภอนาเชือก (จากการสัมภาษณ์นายสมพงษ์ ประการพูนผล) ซึ่งความเชื่อดังกล่าว ได้กระจายไปยังอำเภอและจังหวัดใกล้เคียงทำให้มีประชาชนมาขอให้น้ำในบ่อน้ำศักดิ์สิทธิ์ที่ป่าดูลำพันเป็นจำนวนมาก อย่างไรก็ตามหากพิจารณาถึงสาเหตุที่น้ำในบ่อน้ำรักษาโรคต่างๆ ได้ น่าจะมาจากที่ป่าดูลำพันมีพืชสมุนไพรอยู่เป็นจำนวนมาก และรากของสมุนไพรหลายชนิดเหล่านั้นแช่อยู่ในน้ำเป็นเวลานาน จึงอาจทำให้น้ำในบ่อน้ำมีคุณสมบัติสามารถรักษาโรคต่างๆ ได้ (จากการสัมภาษณ์นายบัวเวียน วาปีสา และนายบินหลา ประธิเก)

จากการศึกษาพบว่า ชาวบ้านมีความเชื่อและยอมรับ ในเรื่องอำนาจความศักดิ์สิทธิ์เกี่ยวกับคอนปู่ตา เจ้าปู่หลวงอุดมและบ่อน้ำศักดิ์สิทธิ์ ซึ่งความเชื่อดังกล่าวทำให้เกิดการมีส่วนร่วมของประชาชนในการอนุรักษ์ป่าดูลำพัน ในด้านการร่วมกันกำหนดกฎเกณฑ์เกี่ยวกับการดูแลรักษาป่าและทรัพยากรธรรมชาติในป่าดูลำพัน ซึ่งทุกคนในชุมชนยอมรับและปฏิบัติตาม ผู้ที่ฝ่าฝืนจะถูกชุมชนตำหนิ และได้รับการลงโทษจากอำนาจสิ่งศักดิ์สิทธิ์ ให้ได้รับอันตราย เจ็บป่วยหรือตาย ผลของการกำหนดกฎเกณฑ์ดังกล่าว ทำให้ประชาชนในชุมชนมีพฤติกรรมการใช้พื้นที่ป่า และทรัพยากรในป่าอย่างระมัดระวัง มีการเก็บพืชสมุนไพร ผักพื้นบ้าน เท่าที่จำเป็นเพื่อการยังชีพ มีการใช้น้ำอย่างประหยัด การตัดไม้และการล่าสัตว์มีน้อยมาก



### 1.3 แนวโน้มของความเชื่อเกี่ยวกับสิ่งศักดิ์สิทธิ์ในป่าดงลำพัน

จากการศึกษาพบว่า ความเชื่อเกี่ยวกับสิ่งศักดิ์สิทธิ์ในป่าดงลำพัน ยังคงมีการถ่ายทอดโดยการบอกเล่าถึงตำนานความเป็นมาของป่าดงลำพันจากบรรพบุรุษสู่คนรุ่นปัจจุบัน ประกอบกับปรากฏการณ์ต่างๆที่เกิดขึ้นเกี่ยวกับดงลำพันที่บอกเล่าต่อกันมา ที่ไม่สามารถพิสูจน์ได้ทำให้ชาวบ้านและนักท่องเที่ยวที่มาชมป่าดงลำพัน ยังคงมีความเชื่อเกี่ยวกับสิ่งศักดิ์สิทธิ์ในป่าดงลำพันดังกล่าว ซึ่งทำให้ประชาชนมีพฤติกรรมการดูแล รักษาป่าที่เหมาะสม จะเห็นได้จากการไหว้ขออนุญาตเจ้าปู่หลวงอุดมก่อนเข้าไปในป่าดงลำพันทุกครั้ง การไม่ทำลายทรัพยากรธรรมชาติในป่าดงลำพัน รวมทั้งประเพณีทำบุญเลี้ยงบ้าน พิธีสักการะคอนปู่ตาและเจ้าปู่หลวงอุดมในวันเพ็ญเดือนหกของทุกปี ซึ่งเป็นประเพณีที่เกิดจากความเชื่อที่ชาวบ้านยังคงยึดถือและปฏิบัติอย่างเคร่งครัดสืบต่อกันมาจนถึงปัจจุบัน เพราะเชื่อว่าจะทำให้ชาวบ้านพบแต่ความสุขและ โชคดี หมู่บ้านจะมีแต่ความสงบสุขและปลอดภัยจากภัยอันตรายต่างๆ

## 2. การมีส่วนร่วมของประชาชนในการอนุรักษ์ป่าดงลำพัน

ผลการศึกษาการมีส่วนร่วมของประชาชนในการอนุรักษ์ป่าดงลำพัน ผู้วิจัยนำเสนอ โดยแบ่งเป็นประเด็น ดังนี้

### 2.1 ประเด็นความคิดริเริ่มในการอนุรักษ์ป่าดงลำพัน

จากการศึกษาพบว่า ความคิดริเริ่มในการอนุรักษ์ป่าดงลำพัน มาจากการรับรู้ปัญหาการบุกรุกพื้นที่ป่าดงลำพัน เพื่อใช้เป็นที่เพาะปลูก การลักลอบตัดไม้ที่มีขนาดใหญ่เพื่อการค้า การล่าสัตว์ในป่าดงลำพัน เพื่อเป็นอาหารและเพื่อความสนุกสนาน รวมทั้งการเก็บและใช้ประโยชน์จากพืชตามความต้องการ ซึ่งเพิ่มความรุนแรงขึ้นทุกวัน การรับรู้ปัญหาดังกล่าวเริ่มจากกลุ่มผู้นำชุมชนในขณะนั้น ได้แก่ นายบรรล้ง ดันทอง กำนันตำบลนาเชือก นายเวิน ปรีนิพุทธ ผู้ใหญ่บ้านบ้านหัวช้าง นายไพฑูรย์ สุทธิสา ผู้ใหญ่บ้านบ้านโคกกลม นายหลวย คำยอดแก้ว ผู้ใหญ่บ้านบ้านห้วยทราย นายสมพงษ์ ประการพูนผล ผู้ใหญ่บ้านบ้านนาเชือก รวมทั้งผู้ที่ชุมชนให้ความเคารพนับถือได้แก่นายบัวเรียน วาปีสา คามคำรวบุญช่วย คชโคตร นายวาสนา ทบศรีและนายบินหลา ประธิเก ปราชญ์ชาวบ้าน เป็นต้น กลุ่มผู้นำเหล่านี้เห็นว่าปัญหาดังกล่าวเป็นปัญหาสำคัญของชุมชน ซึ่งหากไม่รีบแก้ไขจะทำให้ทรัพยากรของชุมชนถูกทำลายจนหมดสิ้น จึงได้รวมกลุ่มประชาชนที่สนใจปรึกษาหารือเพื่อหาแนวทางแก้ไข ปัญหา ซึ่งจากการปรึกษาหารือดังกล่าว ทำให้ได้ข้อสรุปเพื่อการอนุรักษ์ป่าดงลำพันคือ

1. ชุมชนได้ร่วมกันกำหนดแนวเขตแดนป่าดงลำพัน อย่างชัดเจน และขอความร่วมมือจากเจ้าของที่ดินที่มีแนวเขตติดกับป่า ในการให้ข้อมูลเขตแดนที่เป็นจริงรวมทั้งการคืนที่ดินให้ป่ากรณีที่มีการรุกป่า ซึ่งได้ดำเนินการเมื่อปีพ.ศ.2533 เพื่อแก้ไขปัญหาการรุกป่าพื้นที่ป่าดงลำพัน

2. ประชาชนในชุมชนมีจิตสำนึกร่วมกันดูแลป่าอย่างจริงจังโดยการอาสาสมัครอยู่เวรยาม ดูแลป้องกันมิให้มีการบุกรุกตัดไม้หรือล่าสัตว์ในบริเวณป่าดงลำพัน ซึ่งหัวหน้ากลุ่มอาสาสมัครในระยะเริ่มแรกได้แก่ คาบคำรวบุญช่วย กชโคตร

3. ชุมชนมีการกำหนดข้อปฏิบัติในการใช้ทรัพยากรภายในป่าดงลำพันเพื่อการยังชีพเท่านั้นโดยให้บริโภคน้ำ ผัก สัตว์บางชนิดและเก็บไม้เพื่อทำฟืนได้ตามสมควรและห้ามตัดไม้และล่าสัตว์ในบริเวณป่าดงลำพัน ผู้ฝ่าฝืนจะถูกดำเนินการทางกฎหมาย

4. มีการสร้างพลังกลุ่มอนุรักษ์ป่า โดยขยายเครือข่ายแนวคิดการอนุรักษ์ป่าด้วยการพูดคุยให้ความรู้แก่ประชาชนในชุมชนอย่างไม่เป็นทางการ แบบค่อยเป็นค่อยไปเมื่อมีโอกาสที่เหมาะสม โดยเริ่มจากหัวหน้าครอบครัว แล้วขยายสู่สมาชิกในครอบครัวรวมทั้งการให้ความรู้แก่นักเรียนโรงเรียนประถมศึกษา ในหมู่บ้านเกี่ยวกับการดูแลและการใช้ทรัพยากรของท้องถิ่น ประโยชน์ที่ชุมชนจะได้รับ ซึ่งทำให้กลุ่มอนุรักษ์ป่า มีสมาชิกจำนวนเพิ่มขึ้นและก่อตั้งเป็นชมรมอนุรักษ์ดินและป่าดงลำพัน เมื่อวันที่ 10 สิงหาคม 2536 มีวัตถุประสงค์เพื่อ

4.1 เพื่ออนุรักษ์และพิทักษ์รักษาดินและป่าดงลำพัน

4.2 เพื่อเผยแพร่ความรู้และแนวคิดที่จะอนุรักษ์และประชาสัมพันธ์ให้ทราบโดยทั่วกัน

4.3 เพื่อเป็นศูนย์กลางติดต่อประสานงานระหว่างหน่วยงานอื่น ที่มีส่วนเกี่ยวข้องในการพัฒนาและอนุรักษ์เป็นแหล่งท่องเที่ยวแห่งใหม่ของประเทศไทยในโอกาสต่อไป

4.4 เพื่อเป็นการอนุรักษ์มรดกของชาติและแหล่งท่องเที่ยว

ดังนั้น จึงสามารถสรุปได้ว่า ความคิดริเริ่มในการอนุรักษ์ป่าดงลำพัน ประกอบด้วย

1. การรับรู้และตระหนักต่อปัญหาในชุมชนของประชาชน
2. การกำหนดรูปแบบการแก้ปัญหาของชุมชน โดยใช้พลังกลุ่มประชาชน
3. การกำหนดกฎเกณฑ์ของชุมชน โดยประชาชนและให้ประชาชนในชุมชนยึดถือปฏิบัติ

## 2.2 ประเด็นความร่วมมือร่วมใจในการอนุรักษ์ป่าดงลำพัน

จากการศึกษาพบว่า ประชาชนมีการรวมกลุ่มกันเพื่อช่วยกันอนุรักษ์ป่าดงลำพันตั้งแต่ปีพ.ศ.2519 เนื่องจากมีการบุกรุกตัดไม้จากป่าดงลำพัน เพื่อนำไม้ไปทำฟืนใช้เป็นเชื้อเพลิงในการทำเกลือสินเธาว์ที่อำเภอบรบือ ซึ่งมีความต้องการใช้ไม้ฟืนเป็นจำนวนมาก เมื่อตัดไม้จากป่าในพื้นที่มาใช้จนหมด จึงต้องแสวงหาแหล่งไม้ฟืนแห่งใหม่ ป่าดงลำพันจึงเป็นเป้าหมายไม้ฟืนที่สำคัญ เมื่อป่าไม้ถูกทำลายก็ส่งผลกระทบต่อสิ่งมีชีวิตอื่นๆ ทั้งพืชและสัตว์สัตว์ในป่าดงลำพัน รวมถึงประชาชนในชุมชน ได้รับความเดือดร้อนเพราะทรัพยากรของชุมชนถูกทำลายอย่างรวดเร็ว จึงได้รวมกลุ่มกันหาทางแก้ไขปัญหาดังกล่าว แต่การรวมกลุ่มครั้งนี้ไม่ประสบผลสำเร็จเพราะถูกต่อต้านจากผู้บุกรุกอย่างรุนแรง จนกระทั่งในปีพ.ศ. 2536 การรวมกลุ่มเพื่ออนุรักษ์ป่าดงลำพันจึงประสบผลสำเร็จ ซึ่งแกนนำประกอบด้วยนายบัวเรียน วาปีสา, นายวาสนา ทบศรี, นายบุญหนา วาปีสา, ด.ต.บุญช่วย คชโคตรและนายน้อย เทียบอินทร์ใช้ชื่อกลุ่มว่า ชมรมอนุรักษ์ดินและปุ๋ยแ่ง มีนายบัวเรียน วาปีสาเป็นประธานชมรมและได้ขยายแนวคิดการอนุรักษ์ป่านี้ไปยังประชาชนในชุมชน โดยเริ่มจากกลุ่มผู้นำชุมชน เครือญาติกลุ่มแกนนำ สมาชิกในคุ้ม นักเรียนในโรงเรียนและประชาชนทั่วไป ใช้วิธีอธิบายปรากฏการณ์ของปัญหาที่เกิดขึ้น ชี้แจงถึงแนวทางการแก้ปัญหา ซึ่งต้องอาศัยความร่วมมือจากทุกคนในชุมชน รวมทั้งประโยชน์ที่ชุมชนจะได้รับจากการอนุรักษ์ป่า จนทำให้สมาชิกชมรมเพิ่มขึ้นเป็นจำนวนมากและในวันที่ 10 สิงหาคม พ.ศ. 2539 ชมรมอนุรักษ์ดินและปุ๋ยแ่ง ได้เปลี่ยนชื่อเป็น ชมรมอนุรักษ์ดินและปุ๋ยทุลกระหม่อม มีการกำหนดโครงสร้างของชมรม แต่งตั้งคณะกรรมการปฏิบัติงานของชมรมและกิจกรรมการดำเนินงานของชมรมอย่างชัดเจน ดังนี้

1. โครงสร้างของชมรมอนุรักษ์ดินและปุ๋ยทุลกระหม่อมประกอบด้วย
  - 1.1 คณะกรรมการบริหารชมรม
  - 1.2 ที่ปรึกษาชมรม
2. คณะกรรมการชมรมอนุรักษ์ดินและปุ๋ยทุลกระหม่อมประกอบด้วย
  - 2.1 ประธานชมรม 1 คน
  - 2.2 รองประธานชมรม 3 คน
  - 2.3 เลขานุการ 1 คน
  - 2.4 ผู้ช่วยเลขานุการ 2 คน
  - 2.5 ฝ่ายทะเบียน 1 คน
  - 2.6 ฝ่ายบริหาร ประเมินผลและตรวจสอบ 1 คน

- 2.7 ฝ่ายจัดหาทุนและการเงิน/พัสดุ 1 คน
- 2.8 ฝ่ายสวัสดิการและสวัสดิภาพ 1 คน
- 2.9 ฝ่ายพัฒนาสมาชิก 1 คน
- 2.10 ฝ่ายกิจกรรม 1 คน
- 2.11 ฝ่ายประชาสัมพันธ์ 1 คน
3. มีการกำหนดกิจกรรมการดำเนินงานที่ชัดเจน ได้แก่
  - 3.1 การประชุมคณะกรรมการ ซึ่งเป็นกรรมการชมรมอนุรักษ์ดินและป่าทุลกระหม่อม ในระยะแรก เดือนละ 2 ครั้ง
  - 3.2 การประชุมกลุ่มในชุมชน เพื่อร่วมกันเสนอแนวคิดหาแนวทางแก้ไขปัญหาที่พบในการทำงานอนุรักษ์ป่าดงลำพัน ซึ่งขึ้นอยู่กับลักษณะของปัญหาหรือสภาพเหตุการณ์ที่เกิดขึ้น นอกจากนี้ยังมีการประชุมเพื่อติดตามประเมินผลและหาข้อบกพร่องในการดำเนินงานในระยะแรกๆมีการประชุมบ่อยครั้ง แต่ไม่มีการกำหนดการประชุมที่แน่นอน
  - 3.3 การวางแผนการดำเนินงาน โดยให้สมาชิกกลุ่มมีโอกาสแสดงความคิดเห็นร่วมกับคณะกรรมการ ซึ่งแผนงานที่สำคัญได้แก่
    - 3.3.1 การสร้างองค์กรเครือข่ายเพิ่ม เพื่อให้เกิดพลังในการทำงานอย่างเข้มแข็ง ทั้งในชุมชนและนอกชุมชน
    - 3.3.2 การเตรียมงบประมาณและอุปกรณ์ ในการดำเนินงาน
    - 3.3.3 การเตรียมบุคลากร
    - 3.3.4 การเพิ่มปริมาณของป่า
4. การดำเนินงานอนุรักษ์ป่าดงลำพัน
  - 4.1 การสร้างองค์กรเครือข่ายเพิ่ม โดยใช้วิธีการถ่ายทอดและเผยแพร่ความรู้ในการอนุรักษ์ป่า ซึ่งกิจกรรมที่ดำเนินการ ได้แก่
    - 4.1.1 การถ่ายทอดความรู้ในการอนุรักษ์ป่าแก่นักเรียน นิสิต นักศึกษา พระและประชาชนทั่วไปทั้งรายบุคคลและรายกลุ่ม โดยจัดกิจกรรมในรูปแบบการศึกษาธรรมชาติทั่วไปและกิจกรรมการท่องเที่ยวเชิงอนุรักษ์
    - 4.1.2 เป็นวิทยากรบรรยายในหน่วยงานภาครัฐและองค์กรเอกชน
    - 4.1.3 จัดนิทรรศการเผยแพร่ความรู้ในบริเวณป่าดงลำพัน
    - 4.1.4 จัดทำเอกสาร แผ่นพับ ให้แก่ผู้ที่ต้องการทราบข้อมูล
    - 4.1.5 การให้ความรู้แก่ผู้ที่ต้องการศึกษาจากการศึกษาสภาพป่าสถานที่จริง

4.1.6 ประสานงานเผยแพร่ข้อมูลการอนุรักษ์ป่าผ่านสื่อต่างๆ ได้แก่ หนังสือพิมพ์ สถานีวิทยุ สถานีโทรทัศน์ ทั้งรูปแบบบทความ เพลง และสารคดี

4.2 การเตรียมงบประมาณและอุปกรณ์ ในการดำเนินงานกิจกรรมการอนุรักษ์ป่า ได้รับการสนับสนุนและยอมรับจากประชาชน โดยผู้นำกลุ่มเป็นแกนนำในการประสานงาน กับหน่วยงานภายนอก ทั้งภาครัฐและเอกชน ได้แก่

4.2.1 การประสานงานขอรับบริจาคจากภาครัฐ เอกชนและประชาชน สนับสนุนงบดำเนินการทั่วไปเช่น การจัดทำบอร์ดนิทรรศการ การจัดทำเอกสาร แผ่นพับเผยแพร่ประชาสัมพันธ์ข้อมูลป่าคุณลำพัน

4.2.2 การประสานงานจากหน่วยงานภาครัฐสนับสนุนงบประมาณพัฒนา พื้นที่ป่าและสิ่งแวดล้อมภายในป่า เช่น การสำรวจและจัดทำเส้นทางเดินเท้าศึกษาธรรมชาติในป่าคุณลำพัน

4.3 การเตรียมบุคลากร โดย

4.3.1 การกำหนดบทบาทหน้าที่การทำงานของคณะกรรมการอย่างชัดเจน ตามข้อกำหนดของชมรมฯ

4.3.2 การเปิดโอกาสให้สมาชิกมีส่วนร่วมเป็นอาสาสมัครเพื่อทำงานของ ชมรมฯ เช่น การเป็นมัคคุเทศน์อาสา การอยู่เวรยามดูแลป่า การดูแลรักษาความสะอาดภายในบริเวณป่าและกิจกรรมอื่นๆที่ชมรมฯจัดขึ้น

4.3.3 การอบรมสมาชิกใหม่ของชมรมฯ ให้มีความรู้ ความเข้าใจในการอนุรักษ์ป่า โดย การศึกษาดูงาน การอบรมสัมมนา การปฏิบัติงานจริงในพื้นที่ป่า การเรียนรู้จากเครือข่ายอนุรักษ์ป่า

4.4 การเพิ่มปริมาณของป่าและการป้องกันไฟป่า โดย

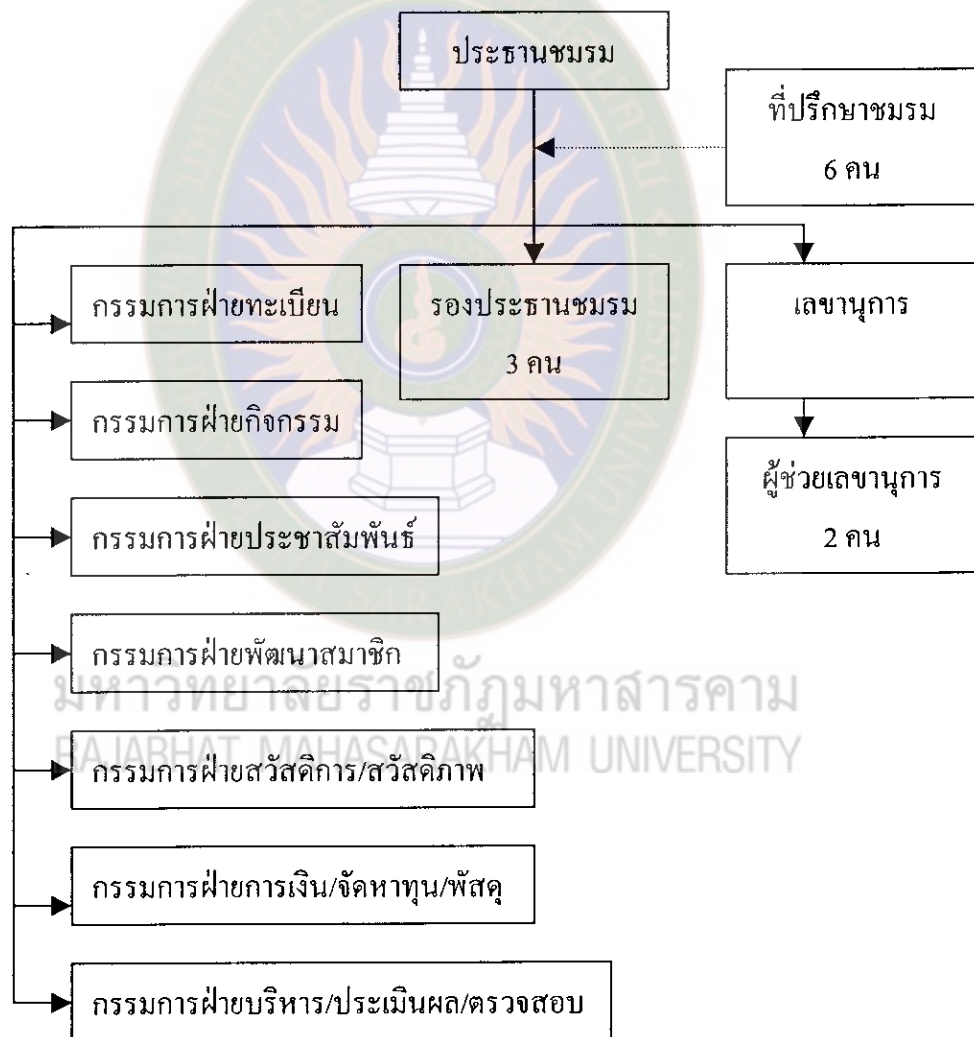
4.4.1 การปลูกป่าเพิ่ม ในวันสำคัญ เช่น วันเฉลิมพระชนมพรรษาพระบาทสมเด็จพระเจ้าอยู่หัวและสมเด็จพระนางเจ้าพระบรมราชินีนาถ วันสำคัญทางศาสนา เช่น วันวิสาขบูชา วันเข้าพรรษา เป็นต้น

4.4.2 การปลูกป่าทดแทน กรณีต้นไม้ที่ตายหรือที่จำเป็นต้องตัด

4.4.3 การจัดทำแนวกันไฟป่า รอบนอกป่าคุณลำพันด้วยการขุดคลองและ การจัดทำถนนแนวกันไฟป่าภายในป่าอีกชั้นหนึ่ง

### 2.3 ประเด็นการประสานงานในการอนุรักษ์ป่าดงลำพัน

จากการศึกษาพบว่า การประสานงาน เพื่อให้การดำเนินกิจกรรมอนุรักษ์ป่าดงลำพัน เป็นไปด้วยความเรียบร้อย ราบรื่นนั้น ผู้นำกลุ่มชมรมอนุรักษ์ดินและปุทุลกระหม่อมเป็นผู้มี บทบาทสำคัญในการผลักดันให้เกิดองค์การดำเนินงานอย่างชัดเจน จะเห็นได้จากการที่กลุ่มมี การกำหนดบทบาทหน้าที่และจัดคนทำงานให้เป็นระบบสัมพันธ์สอดคล้องกัน มีการจัดทำ แผนผังสายงาน มีคณะกรรมการกำหนดหลักเกณฑ์และแนวปฏิบัติองค์กร มีการติดตามผล งานและประชุม สัมมนาแลกเปลี่ยนความคิดเห็น ระหว่างสมาชิกและคณะกรรมการสม่ำเสมอ ซึ่งมีโครงสร้างการประสานงานดังนี้



แผนภูมิที่ 3 โครงสร้างการประสานงานชมรมอนุรักษ์ดินและปุทุลกระหม่อม

## หลักเกณฑ์และแนวปฏิบัติของชมรม ประกอบด้วย

### 1. ชื่อ หลักการและวัตถุประสงค์ของชมรม

ชื่อชมรม อนุรักษ์คุณและปฐุทลกระหม่อม มีหลักการและวัตถุประสงค์การก่อตั้งชมรมฯ เพื่ออนุรักษ์และพิทักษ์รักษาคุณและปฐุทลกระหม่อม ให้เป็นแหล่งท่องเที่ยว เป็นแหล่งศึกษาหาความรู้ และเป็นองค์กรประสานงานระหว่างหน่วยงานอื่น ที่มีส่วนเกี่ยวข้องในการพัฒนาและอนุรักษ์ป่าคุณลำพัน

### 2. การเป็นสมาชิกของชมรม ประเภทและคุณสมบัติของสมาชิก

การสมัครเป็นสมาชิกชมรมฯ ต้องยื่นใบสมัครต่อเลขานุการหรือฝ่ายทะเบียนชมรม และต้องผ่านมติที่ประชุมของคณะกรรมการ สมาชิกมี 2 ประเภทคือสมาชิกสามัญ คุณสมบัติต้องเป็นประชาชนที่มีภูมิลำเนาอยู่ในพื้นที่อำเภอณาเชือกและสมาชิกกิตติมศักดิ์ คุณสมบัติเป็นบุคคลหรือนิติบุคคลที่กรรมการบริหารมีมติให้รับเป็นสมาชิก โดยสมาชิกทั้งสองประเภทต้องมีความศรัทธาในวัตถุประสงค์ของชมรม

### 3. สิทธิและหน้าที่ของสมาชิก

สมาชิกมีสิทธิเข้าร่วมประชุมใหญ่และสามารถออกเสียงได้ 1 คน 1 เสียง มีสิทธิในการเสนอให้มีการประชุม เสนอข้อคิดเห็น นโยบาย แผนงาน โครงการต่างๆต่อที่ประชุมเพื่อให้คณะกรรมการพิจารณา มีสิทธิได้รับการเสนอชื่อให้ดำรงตำแหน่ง รวมทั้งมีสิทธิได้รับการช่วยเหลือต่างๆที่ชมรมจัดให้มีขึ้น

สมาชิกมีหน้าที่ ปฏิบัติตามระเบียบข้อบังคับของชมรมและงานที่ได้รับมอบหมายอย่างเคร่งครัด ช่วยเหลือและสนับสนุนกิจกรรมของชมรมให้บรรลุเป้าหมาย ควบคุมการทำงาน of คณะกรรมการให้เป็นไปตามวัตถุประสงค์ รวมทั้งเผยแพร่ชื่อเสียงของชมรมฯ

### 4. อำนาจหน้าที่ของคณะกรรมการชมรมฯ

#### 4.1 ประธานชมรม มีหน้าที่

- 4.1.1 สั่งเรียกประชุมคณะกรรมการบริหารชมรมฯและสมาชิก
- 4.1.2 เป็นตัวแทนชมรมฯในการประชุมหรือประสานงานร่วมกับองค์กรและหน่วยงานอื่น
- 4.1.3 เป็นประธานในที่ประชุมคณะกรรมการบริหารชมรมฯและการประชุมสมัชชาชมรมฯ
- 4.1.4 ปฏิบัติตามมติของคณะกรรมการบริหารชมรมฯและสมัชชาชมรมฯ

#### 4.2 รองประธานชมรม มีหน้าที่

4.2.1 ปฏิบัติหน้าที่แทนประธานเมื่อประธานไม่สามารถทำหน้าที่ให้สมบูรณ์ได้ หรือตามที่ได้รับมอบหมาย

#### 4.3 เลขานุการ มีหน้าที่

- 4.3.1 ดำเนินงานทั้งปวงของชมรมฯ ให้เป็นไปตามวัตถุประสงค์
- 4.3.2 ควบคุมและรับผิดชอบงานของสำนักเลขานุการ
- 4.3.3 ชี้แจงการดำเนินงานของชมรมฯ ต่อสมาชิกและคณะกรรมการบริหารชมรมฯ
- 4.3.4 เสนอโครงการการทำงานของชมรมฯ ต่อคณะกรรมการบริหารชมรมฯ
- 4.3.5 ลงนามในเอกสาร รับผิดชอบต่อฝ่ายต่างๆ และมอบหมายงานให้รองเลขาทั้งสองคนช่วยดูแลรับผิดชอบตามสมควร
- 4.3.6 เสนอแต่งตั้งอนุกรรมการพิเศษเพื่อทำหน้าที่ช่วยเหลืองานอย่างใดอย่างหนึ่ง
- 4.3.7 หน้าที่อื่นๆ ตามที่ได้รับมอบหมาย

#### 4.4 คณะกรรมการบริหารชมรมฯ มีหน้าที่

- 4.4.1 กำหนดนโยบายการทำงานของชมรมฯ
- 4.4.2 ออกระเบียบบริหารชมรมฯ และการดำเนินการของชมรมฯ
- 4.4.3 ควบคุมการทำงานของเลขานุการชมรมฯ
- 4.4.4 รับผิดชอบต่อชมรมฯ
- 4.4.5 อนุมัติโครงการต่างๆ ที่เลขานุการชมรมฯ และฝ่ายต่างๆ เสนอ

#### 4.5 สมาชิก มีหน้าที่

- 4.5.1 คัดเลือกคณะกรรมการบริหารชมรมฯ โดยที่ประชุมใหญ่สมาชิก
- 4.5.2 ควบคุมการทำงานของคณะกรรมการบริหารชมรมฯ ให้เป็นไปตามวัตถุประสงค์

### 5. การพ้นจากสมาชิกและการพ้นจากตำแหน่ง

สมาชิกสิ้นสุดสมาชิกภาพ เมื่อ ชมรมฯ เลิก ล้าออกหรือที่ประชุมใหญ่มีมติให้ออกกรรมการพ้นจากตำแหน่งต่างๆ ในชมรมฯ เมื่อ ดาย ล้าออก ออกตามวาระหรือที่ประชุมใหญ่มีมติให้ออก



## 6. การประชุม

กำหนดให้มีการประชุมใหญ่สามัญปีละ 1 ครั้งตั้งแต่เดือนมกราคมสิ้นสุดเดือนมิถุนายน ของทุกปีและกำหนดให้คณะกรรมการบริหารชมรมฯประชุมอย่างน้อย 2 เดือนต่อ 1 ครั้ง

## 7. สารสำคัญอื่นๆ

7.1 รายได้ของชมรมฯจากค่าสมัครสมาชิกแรกเข้ารายละ 20 บาทและค่าบำรุงรายปีรายละ 30 บาท, เงินหรือทรัพย์สินที่ได้รับการบริจาคและกิจกรรมที่ชมรมจัดขึ้น

7.2 เงินสดต้องนำฝากธนาคาร การเบิกจ่ายเงินต้องมีคณะกรรมการลงชื่อประธานสามารถสั่งจ่ายได้ไม่เกินครั้งละ 5,000 บาท, เลขานุการสามารถสั่งจ่ายได้ไม่เกินครั้งละ 1,000 บาท เลขานุการต้องทำบัญชีรับ-จ่ายเสนอต่อที่ประชุมคณะกรรมการทุกครั้ง

7.3 การแก้ไขข้อบังคับทำได้โดยสมาชิกเข้าประชุม 1 ใน 3ของทั้งหมด การเพิ่มเติมข้อบังคับทำได้โดยสมาชิกที่ประชุมคณะกรรมการบริหารชมรมฯลงมติ 2 ใน 3

องค์กรภาครัฐ ที่มีบทบาทในการดำเนินงานอนุรักษ์ป่าดงลำพัน ได้แก่

1. มหาวิทยาลัยมหาสารคาม
2. สำนักงานนโยบายและแผนจังหวัดมหาสารคาม
3. สำนักงานประมงจังหวัดมหาสารคาม
4. สำนักงานสิ่งแวดล้อม
5. กระทรวงวิทยาศาสตร์เทคโนโลยีและสิ่งแวดล้อม
6. กรมพัฒนาที่ดิน
7. จังหวัดมหาสารคาม

## 8. อำเภอนาเชือก

เป็นหน่วยงานที่มีบทบาทสำคัญในการให้คำปรึกษา แนะนำและให้ความรู้เชิงวิชาการแก่ประชาชนและชุมชน การศึกษาวิจัย นำเสนอผลการศึกษาข้อมูล ประชาสัมพันธ์เกี่ยวกับทรัพยากรธรรมชาติและสิ่งแวดล้อมป่าดงลำพัน รวมทั้งแต่งตั้งคณะกรรมการวางแผนพัฒนาส่งเสริม รักษาคุณภาพสิ่งแวดล้อม อาทิ คำสั่งอำเภอนาเชือกที่ 223/2536 เรื่องแต่งตั้งคณะกรรมการเพื่อพัฒนาปรับปรุงดงลำพัน ให้เป็นแหล่งท่องเที่ยวและเผยแพร่ประชาสัมพันธ์ให้เป็นที่รู้จักของสาธารณชนทั่วไป โดยแต่งตั้งคณะกรรมการทั้งฝ่ายสงฆ์ ฝ่ายฆราวาสซึ่งประกอบด้วยหัวหน้าส่วนราชการ ผู้นำชุมชน ผู้นำอาวุโสในชุมชนและประชาชนทั่วไป ตั้งแต่วันที่ 24 มิถุนายน 2536, คำสั่งจังหวัดมหาสารคามที่ 2777/2538 เรื่องแต่งตั้งคณะกรรมการดูแลป่าดง

ลำพัน โดยมีผู้ว่าราชการจังหวัดมหาสารคามเป็นประธาน มีหัวหน้าส่วนราชการทุกส่วนและ ผู้ทรงคุณวุฒิเป็นกรรมการทั้งสิ้น 22 คน เมื่อวันที่ 20 พฤศจิกายน 2538 และตามประกาศ กระทรวงวิทยาศาสตร์และสิ่งแวดล้อมเรื่องแต่งตั้งพนักงานเจ้าหน้าที่ ซึ่งแต่งตั้งให้ผู้ว่าราชการ จังหวัด รองผู้ว่าราชการจังหวัด หัวหน้าสำนักงานจังหวัดมหาสารคามและนายอำเภอนาเชือก เป็นพนักงานเจ้าหน้าที่ปฏิบัติตามพระราชบัญญัติส่งเสริมและรักษาคุณภาพสิ่งแวดล้อม เมื่อวันที่ 12 พฤษภาคม 2540 เป็นต้น

องค์กรเอกชน ที่มีบทบาทในการดำเนินงานอนุรักษ์ป่าดงลำพัน ได้แก่

1. ชุมชนป่าชุมชนโคกใหญ่ อำเภอวาปีปทุม จังหวัดมหาสารคาม มีบทบาทในการ ให้ความช่วยเหลือด้านกิจกรรมและมวลชน รูปแบบการจัดการองค์กรเอกชน เป็นแบบอย่างในการดำเนินกิจกรรมขององค์กร
2. ชุมชนป่าชุมชนโคกหินขาว อำเภอเปือยน้อย จังหวัดขอนแก่น มีบทบาทในการ รวมชุมชนให้เป็นหนึ่งในการอนุรักษ์ทรัพยากรป่าไม้และสัตว์ป่าหายาก เป็นแม่ แบบในการดำเนินงานอนุรักษ์ดินและป่าทุลกระหม่อมเป็นอย่างดี
3. กลุ่มคนลุ่มน้ำพรม จังหวัดชัยภูมิ มีส่วนในการปลูกจิตสำนึกให้ชมรมอนุรักษ์ดิน และป่าทุลกระหม่อมให้ตระหนักถึงคุณค่าของสิ่งแวดล้อม
4. นายอำนาจ ปะติเส อธิบดีรัฐมนตรีช่วยว่าการกระทรวงการคลัง ให้การสนับสนุน งบประมาณเพื่อใช้ในกิจกรรมของชมรมฯ
5. ดร.โกศล ศรีสังข์ อธิบดีสสร.จังหวัดมหาสารคาม ให้ความอนุเคราะห์งบประมาณ ในการจัดซื้ออุปกรณ์ปลูกต้นไม้
6. ดร.อุษา กลิ่นหอม ให้ความรู้แก่สมาชิกชมรมฯในด้านวิชาการและให้การ สนับสนุนงบประมาณในการดูแลสภาพทั่วไปของป่าดงลำพันและป่าทุล กระหม่อม

สรุปได้ว่า การประสานงาน ในการอนุรักษ์ป่าดงลำพัน เกิดจากการที่มีผู้นำกลุ่มที่มี ความรู้ ความสามารถ มีมนุษยสัมพันธ์ดีและมีความเข้มแข็ง รวมทั้งการมีคณะกรรมการ ชมรมที่มีความมุ่งมั่น ตั้งใจและมีความเสียสละ

#### 2.4 ประเด็นความรับผิดชอบการอนุรักษ์ป่าดงลำพัน

จากการศึกษาพบว่า ประชาชนและชุมชนมีกิจกรรมที่แสดงถึงความรับผิดชอบในการ อนุรักษ์ป่าดงลำพัน ดังนี้

1. การยึดถือปฏิบัติตามขนบธรรมเนียมประเพณีวัฒนธรรมและความเชื่อเกี่ยวกับสิ่งศักดิ์สิทธิ์ในป่าดงลำพันซึ่งบอกเล่าต่อกันมา ซึ่งทำให้ประชาชนไม่บุกรุกหรือทำลายป่า
2. การยอมรับและปฏิบัติตามข้อตกลงของชุมชน ซึ่งประชาชนมีส่วนร่วมในการประชุมรับฟังการชี้แจงและตกลงทำความเข้าใจเกี่ยวกับการอนุรักษ์ทรัพยากรป่าไม้อย่างชัดเจน พร้อมทั้งให้ทุกคนลงลายมือชื่อไว้เป็นหลักฐานจำนวน 140 คน ตามบันทึกข้อความข้อตกลงเมื่อวันที่ 30 กันยายน 2540 มีสาระสำคัญคือ

1. จะพิทักษ์รักษาป่าดงลำพันด้วยชีวิต
2. จะหวงแหนสัตว์ป่าทุกชนิดในพื้นที่นี้ โดยเฉพาะปูทูลกระหม่อม
3. จะไม่ยอมให้ผู้ใดนำไม้แปรรูปที่ผิดกฎหมายออกไปจากพื้นที่หมู่บ้านต่อไป
4. จะไม่ยอมให้ราษฎรตัดไม้ทำบ้านเพื่ออำพรางเป็นไม้เรือนเก่าจำหน่าย
5. จะไม่นำไม้ในเขตหวงห้ามมาเผาถ่านเพื่อจำหน่าย
6. จะช่วยเหลือเจ้าหน้าที่ดูแลรักษาป่าในพื้นที่
7. จะบอกกล่าวให้ญาติพี่น้องลด เลิกในการทำลายป่า
8. จะช่วยดับไฟป่าตลอดเวลาเมื่อมีเหตุการณ์เกิดขึ้น
9. จะช่วยกันปลูกต้นไม้ทดแทนในพื้นที่ว่างเปล่า
10. คอนปู่ตา ทำเลี้ยงสัตว์เราจะรักษาต่อไป
11. จะไม่นำเครื่องมือล่าสัตว์หรืออาวุธใดๆเข้าไปในป่าวันแต่ได้รับอนุญาต
12. จะรักและหวงแหนป่าดงลำพันทั้งต่อหน้าและลับหลัง
13. จะไม่เก็บ ทำลาย หรือนำพืชสมุนไพรทุกชนิดออกจากป่าดงลำพัน
14. จะไม่นำสัตว์เลี้ยงหรือสัตว์พาหนะเข้าไปในพื้นที่ป่าดงลำพัน
15. จะปฏิบัติตามข้อตกลงทุกอย่าง

3. จากข้อตกลงดังกล่าว ทำให้เกิดกิจกรรมการอนุรักษ์ป่าดงลำพันที่สำคัญได้แก่
  - 3.1 อาสาสมัครเวรยาม เป็นสมาชิกชมรมฯที่เต็มใจ เสียสละเวลาปฏิบัติหน้าที่โดยไม่มีค่าตอบแทน โดยปฏิบัติหน้าที่อยู่เวรยาม ในเวลากลางวัน 15 คน และกลางคืน 15 คน มีหน้าที่ดังนี้

- 3.1.1 ดูแลรักษาความปลอดภัยแก่นักท่องเที่ยวที่มาเที่ยวชมป่าดงลำพันและปูทูลกระหม่อม
- 3.1.2 ดูแลความสะอาดเส้นทางรอบป่าดงลำพันที่นักท่องเที่ยวเดิน

- 3.1.3 ดูแลน้ำดื่มสำหรับประชาชนที่มาเที่ยวชมป่าคุณลำพันและปูกอก  
กระหม่อม
  - 3.1.4 เฝ้าระวังเหตุการณ์ต่างๆที่จะเกิดขึ้นในป่าคุณลำพัน เช่น ไฟป่าและ  
การก่อเหตุการณ์ที่ไม่พึงประสงค์.
  - 3.1.5 คอยดูแล ตรวจตรามิให้มีการลักลอบล่าสัตว์และทำร้ายสัตว์ป่า
  - 3.1.6 คอยดูแล มิให้มีการลักลอบนำพืชสมุนไพรออกจากป่า
  - 3.1.7 ประสานชมรมตรวจเวรเวรกลางคืน
  - 3.1.8 เปลี่ยนเวรเวลา 6.00 น.ของทุกวัน
- 3.2 มัคคุเทศก์อาสา ซึ่งต้องเป็นสมาชิกของชมรมฯ ที่มีความเสียสละ มีความรู้  
ผ่านการอบรมการเป็นมัคคุเทศก์และได้รับการมอบหมายให้ปฏิบัติหน้าที่ ดังนี้
- 3.2.1 ต้อนรับประชาชนที่มาเที่ยวในบริเวณพื้นที่ป่าคุณลำพัน
  - 3.2.2 นำนักท่องเที่ยวชมป่าคุณลำพัน โดยมัคคุเทศก์ 1 คนต่อนักท่องเที่ยว  
20 คน
  - 3.2.3 บันทึกการปฏิบัติงานลงสมุดบันทึกการปฏิบัติหน้าที่ทุกวัน
  - 3.2.4 ดูแลความเรียบร้อยทั่วไปในบริเวณพื้นที่ป่าคุณลำพัน
- 3.3 การป้องกันไฟป่าภายในป่าคุณลำพัน โดยจัดทำแนวกันไฟและการจัดเวร  
ยามเฝ้าระวังไฟป่า
- 3.4 วิทยากรบรรยาย แก่ผู้ที่ต้องการศึกษาข้อมูลเกี่ยวกับป่าคุณลำพันและระบบ  
นิเวศในป่าคุณลำพัน

สรุปได้ว่า การมีส่วนร่วมในการอนุรักษ์ป่าคุณลำพันเกิดจากการรับรู้ปัญหาการบุกรุก  
พื้นที่ป่าคุณลำพัน ของประชาชนในชุมชนและได้รับความเดือดร้อนเพราะทรัพยากรของชุมชน  
ถูกทำลาย จึงได้รวมกลุ่มกันหาทางแก้ไขปัญหาดังกล่าว โดยมีผู้นำกลุ่มที่เข้มแข็งและเป็น  
แบบอย่างที่ดีในการทำงาน มีการวางแผนการทำงาน การประสานงาน แต่งตั้งคณะทำงาน  
และแบ่งหน้าที่กันทำอย่างชัดเจน สมาชิกมีความเสียสละ มีความมุ่งมั่นและรับผิดชอบต่อ  
หน้าที่ที่ได้รับมอบหมายอย่างเข้มแข็ง ทำให้เกิดกิจกรรมการอนุรักษ์ป่าที่สำคัญได้แก่ การจัด  
เวรยามเฝ้าป่า การกำหนดและจัดทำแนวเขตของป่า การป้องกันไฟป่า การให้ความรู้และปลูก  
ฝังแนวคิดการอนุรักษ์ป่าแก่เด็กและเยาวชนในชุมชน การเป็นมัคคุเทศก์อาสา รวมทั้งการร่วม  
กันกำหนดข้อตกลงของกลุ่มและแนวทางปฏิบัติของชุมชนเกี่ยวกับการใช้ประโยชน์จากป่า ซึ่ง

กิจกรรมเหล่านี้ถือเป็นความสำเร็จของชุมชน ที่สามารถแก้ไขปัญหาคาการบุกรุกทำลายป่าและ  
ทรัพยากรในป่าดงลำพัน จนเป็นที่ยอมรับของสังคม

### 3. พัฒนาการการมีส่วนร่วมของประชาชนในการอนุรักษ์ป่าดงลำพัน

จากการศึกษาพบว่า พัฒนาการการมีส่วนร่วมของประชาชนในการอนุรักษ์  
ป่าดงลำพัน สรุปได้ดังนี้

#### 3.1 ระยะเวลาที่ 1 ก่อนก่อตั้งชมรมอนุรักษ์ดงและปูลดกระท่อม (ก่อนพ.ศ.2536)

การอนุรักษ์ป่าดงลำพันของประชาชนในระยะแรกๆ เกิดจากความเชื่อและความ  
เกรงกลัวต่อสิ่งศักดิ์สิทธิ์ในป่าดงลำพันที่บอกเล่าต่อกันมา โดยเชื่อว่าสิ่งศักดิ์สิทธิ์นี้เป็นเจ้า  
ของป่าดงลำพัน หากผู้ใดบุกรุกทำลายหรือเข้าไปในป่าดงลำพันโดยไม่ขออนุญาต จะทำให้  
ผู้นั้นได้รับการลงโทษจากสิ่งศักดิ์สิทธิ์ นายบิณฑล ประเทหรือที่ชาวบ้านเรียกว่าจารย์บิณฑล  
เล่าว่าในวันเพ็ญเดือนหกของทุกปี ประชาชนที่อาศัยอยู่รอบๆป่าดงลำพันจะพร้อมใจกันทำพิธี  
บูชาเจ้าปู่หลวงอุดมและคอนปู่ตา ซึ่งถือเป็นประเพณีแสดงความเคารพสักการะสิ่งศักดิ์สิทธิ์ใน  
ป่าดงลำพันประจำปี และความเชื่อดังกล่าวทำให้ไม่มีผู้ใดกล้าตัดไม้ทำลายป่าหรือล่าสัตว์ แต่  
มีการใช้ประโยชน์จากป่าและทรัพยากรในป่าดงลำพันด้วยความระมัดระวัง โดยพบว่ามีการ  
ใช้ประโยชน์จากป่าเพื่อการดำรงชีพเป็นส่วนใหญ่ กล่าวคือ อาศัยป่าเป็นแหล่งอาหารและยา  
รักษาโรคตามความจำเป็น จึงทำให้ป่าดงลำพันมีสภาพความอุดมสมบูรณ์มาจนทุกวันนี้ ดัง  
นั้น จึงกล่าวได้ว่า ลักษณะหรือรูปแบบการมีส่วนร่วมของประชาชนในการอนุรักษ์ป่าดงลำ  
พันในระยะนี้ มีประเพณีและพิธีกรรมเข้ามาเกี่ยวข้องอย่างกลมกลืนกับวิถีชีวิตของประชาชนที่  
อยู่รอบๆป่าดงลำพัน ซึ่งเกิดจากความเชื่อของประชาชนในท้องถิ่น กิจกรรมการดูแลป่าจึง  
ปลูกฝังแก่ลูกหลาน เป็นความรู้สึทางจิตใจและถือเป็นหน้าที่ของทุกคนในชุมชนที่ต้องร่วม  
กันดูแล

#### 3.2 ระยะเวลาดำเนินงานของชมรมอนุรักษ์ดงและปูลดกระท่อม (พ.ศ.2536-2540)

จากการศึกษาพบว่า ประชาชนมีการรวมกลุ่มกันเพื่อช่วยกันอนุรักษ์ป่าดงลำพันตั้งแต่  
ปีพ.ศ.2519 เนื่องจากมีการบุกรุกตัดไม้จากป่าดงลำพัน ซึ่งส่งผลกระทบต่อสิ่งมีชีวิตทั้งพืช  
และสัตว์สัตว์ในป่าดงลำพัน รวมถึงประชาชนในชุมชนเพราะทรัพยากรของชุมชนถูกทำลาย  
อย่างรวดเร็ว แต่การรวมกลุ่มครั้งนี้ไม่สามารถดำเนินกิจกรรมได้เพราะถูกต่อต้านจากผู้บุกรุก  
อย่างรุนแรง จนกระทั่งปีพ.ศ. 2536 การรวมกลุ่มเพื่ออนุรักษ์ป่าดงลำพันจึงเกิดขึ้นอีกครั้ง

ซึ่งแกนนำกลุ่มประกอบด้วยนายบัวเรียน วาปีสา, นายวาสนา ทบศรี, นายบุญหนา วาปีสา, ค.ต.บุญช่วย กชโคตรและนายน้อย เทียบอินทร์ ใช้ชื่อกลุ่มว่า ชมรมอนุรักษ์คุณและปู่แป้ง มีนายบัวเรียน วาปีสาเป็นประธานชมรมและได้ขยายแนวคิดการอนุรักษ์ป่านี้ไปยังประชาชน ในชุมชน โดยเริ่มจากกลุ่มผู้นำชุมชน บุคคลในครอบครัวและเครือข่ายของกลุ่มแกนนำ สมาชิกในคุ้ม นักเรียนในโรงเรียนและประชาชนทั่วไป ใช้วิธีปลูกจิตสำนึก สร้างความตระหนักโดยอธิบายปรากฏการณ์ของปัญหาการบุกรุกทำลายป่าและทรัพยากรที่เกิดขึ้น ชี้แจงถึงแนวทางการแก้ปัญหา ซึ่งต้องอาศัยความร่วมมือจากทุกคนในชุมชน รวมทั้งประโยชน์ที่ชุมชนจะได้รับจากการอนุรักษ์ป่า จนทำให้สมาชิกชมรมเพิ่มขึ้นเป็นจำนวนมากและในวันที่ 10 สิงหาคม พ.ศ. 2539 ชมรมอนุรักษ์คุณและปู่แป้ง ได้เปลี่ยนชื่อเป็น ชมรมอนุรักษ์ปู่ทูล กระทบ่อม มีการแต่งตั้งคณะกรรมการบริหารชมรม กำหนดบทบาทหน้าที่ความรับผิดชอบ กำหนดระเบียบและข้อปฏิบัติของชมรมอย่างชัดเจน รวมทั้งมีการประสานงานกับหน่วยงานภาครัฐและภาคเอกชนในการอนุรักษ์ป่าอย่างต่อเนื่องและเข้มแข็ง นับเป็นองค์กรประชาชนที่มีความเข้มแข็งในการอนุรักษ์ป่าคุณลำพัน สมาชิกทุกคนมีความเสียสละทั้งร่างกาย แรงใจ และแรงทรัพย์ในการดำเนินการอย่างต่อเนื่อง จนได้รับการยกย่องให้เป็นแบบอย่างขององค์กรภาคเอกชนในการดำเนินงานป่าชุมชน และได้รับพระราชทานธงพิทักษ์ป่าเพื่อรักษาชีวิตจากสมเด็จพระนางเจ้าพระบรมราชินีนาถ กล่าวได้ว่า การมีส่วนร่วมของประชาชนอนุรักษ์ป่าคุณลำพันในระยะนี้เกิดจากความศรัทธาต่อผู้นำกลุ่มและความตระหนักถึงคุณค่าของป่าและทรัพยากรธรรมชาติของประชาชนในท้องถิ่น ลักษณะของการมีส่วนร่วมของประชาชนมีความชัดเจนคือมีกลุ่มดำเนินกิจกรรม มีประธานหรือผู้นำ มีสมาชิก มีกรรมการ มีการจัดการประชุมและมีผู้เข้าประชุม รวมทั้งมีผู้ออกเงินและอุปกรณ์ในการดำเนินกิจกรรม ส่วนรูปแบบการมีส่วนร่วมของประชาชน เป็นแบบประชาชนมีส่วนร่วมโดยตรง ซึ่งร่วมกิจกรรมผ่านองค์กรที่จัดตั้งขึ้น

ผลงานที่สำคัญในการอนุรักษ์ทรัพยากรธรรมชาติและสิ่งแวดล้อมของชมรมอนุรักษ์คุณและปู่ทูลกระทบ่อม ได้แก่

1. นำสมาชิกราชภูรอาสาสมัครพิทักษ์ป่า(ร.ส.ท.ป.) อำเภอนาเชือกเข้ารับพระราชทานธงพิทักษ์ป่าเพื่อรักษาชีวิต จากสมเด็จพระนางเจ้าพระบรมราชินีนาถ ณที่ทำการโครงการชลประทานสกลนคร (ห้วยเดียง)อำเภอมือเมือง จังหวัดสกลนคร เมื่อวันที่ 23 พฤศจิกายน 2540 โดยมีนายบัวเรียน วาปีสา เป็นตัวแทนเข้ารับพระราชทานธง

2. สมาชิกที่เข้าร่วมโครงการ แยกออกเป็นส่วนต่างๆ ดังนี้

2.1. สมาชิกชมรมอนุรักษ์ปูทูลกระหม่อม จำนวน 3,000 คน

2.2. สมาชิกราษฎรอาสาสมัครพิทักษ์ป่า จำนวน 500 คน

2.3. สมาชิกป่าชุมชน จำนวน 1,000 คน

รวมสมาชิกทั้งหมด 4,500 คน

3. ได้นำราษฎรจาก 5 หมู่บ้านเข้ารับการอบรมตามโครงการอบรมราษฎรอาสาสมัครพิทักษ์ป่า (รส.ทป.) ที่ป่าไม้จังหวัดมหาสารคาม ร่วมกับ กอ.รมน.ภาค.2 สย.1 ณ ศูนย์ปฏิบัติการเพาะชำกล้าไม้ทุ่งทอง อำเภอเชียงยืน จังหวัดมหาสารคาม เมื่อวันที่ 21 – 25 กรกฎาคม 2541 โดยมี พลโทเรวัต บุญทับ แม่ทัพภาคที่ 2 และผู้อำนวยการ กองอำนวยการรักษาความมั่นคงภายในภาค 2 มาเป็นประธานในพิธีปิดการอบรม

4. ตั้งกฎระเบียบขึ้นเพื่อรักษาป่าคนกล้าพันธุ์และปูทูลกระหม่อมอย่างต่อเนื่อง มีการว่ากล่าวตักเตือนผู้ที่ทำความผิดเล็กน้อย ปรับใหม่ผู้ที่ทำความผิดที่ก่อให้เกิดความเสียหายมาก พร้อมทั้งทำความเข้าใจกับราษฎรเหล่านั้นจนเป็นที่พอใจและเป็นที่ยอมรับจากหน่วยงานราชการระดับอำเภอ ระดับจังหวัด และระดับประเทศ มีการรณรงค์ให้เกิดการจัดตั้งป่าชุมชนในพื้นที่รอบป่าอย่างได้ผลดียิ่ง

5. นำผลงานป่าคนกล้าพันธุ์และปูทูลกระหม่อม เสนอต่อสื่อมวลชนต่างๆ เช่น สถานีโทรทัศน์ หนังสือพิมพ์ ราชการวิทยุ ทั้งภาครัฐและเอกชน วารสาร เอกสารสื่อพิมพ์ต่างๆ นับว่าเป็นที่สนใจของคนทั่วไป

6. เป็นแหล่งข้อมูลและศูนย์ประสานงานทางวิชาการให้กับหน่วยงานราชการ ทั้งภาครัฐและเอกชน เป็นแหล่งข้อมูลให้กับนิสิตนักศึกษา นักเรียน ครู อาจารย์ และผู้ที่สนใจทั่วไป โดยเฉพาะนักศึกษาระดับปริญญาโท ที่จะทำการวิจัย หรือ ทำวิทยานิพนธ์

7. เป็นศูนย์แก้ไขปัญหที่เกิดขึ้นระหว่างชุมชนกับป่าร่วมกับหน่วยงานทางราชการ

8. เป็นแบบอย่างที่ดีในการรักษาทรัพยากรธรรมชาติของชุมชน

9. ได้รับโล่เกียรติยศป่าชุมชนดีเด่น ประจำปี 2540 จากผู้ว่าราชการจังหวัด

มหาสารคาม

แผนงานและอนาคตที่จะดำเนินงานต่อไป

1. จัดทำโครงการที่จะอบรมสัมมนาราษฎรอาสาสมัครพิทักษ์ป่า ในพื้นที่ในการอนุรักษ์ป่าธรรมชาติและป่าประเพณี

2. นำราษฎรและสมาชิก รส.ทป. ไปศึกษาดูงานต่างพื้นที่เพื่อสร้างจิตสำนึกในการ

### อนุรักษ์ป่าไม้และสิ่งแวดล้อมให้ยั่งยืน

3. จัดประกวดต้นไม้ใหญ่ในพื้นที่เพื่อชิงรางวัล และมอบเกียรติบัตรให้กับชุมชนที่มีผลงาน
4. จัดงานทอดผ้าป่า งานบวชป่า และงานคืนต้นไม้ให้กับป่า
5. จัดประกวดเรียงความ เรื่อง ป่าไม้บ้านฉัน ทั้งระดับนักเรียนประถมและมัธยม และประชาชนทั่วไป
6. จัดทำโครงการเพื่อเศรษฐกิจพอเพียงให้กับราษฎรที่ช่วยกันอนุรักษ์ป่าให้มีรายได้เสริม

7. จัดอบรมสัมมนา เผยแพร่ข่าวสาร ให้กับราษฎร ในพื้นที่ 3 เดือนต่อ 1 ครั้ง

### 3.3 ระยะที่3 การดำเนินงานของกรมป่าไม้ (พศ.2540-2546)

จากการศึกษาพบว่า บทบาทของกรมป่าไม้ต่อการดูแลป่าดงดิบ มีความเป็นมา ดังนี้

1. จากการที่รัฐมนตรีช่วยว่าการกระทรวงวิทยาศาสตร์ เทคโนโลยีและสิ่งแวดล้อม นายแพทย์ปรีชา มุสิกกุล พร้อมคณะผู้ติดตาม ซึ่งประกอบด้วยผู้แทนจากสำนักงานนโยบายและแผนสิ่งแวดล้อม กรมควบคุมมลพิษและกรมส่งเสริมคุณภาพสิ่งแวดล้อม ได้เดินทางมาตรวจราชการที่จังหวัดมหาสารคามและเดินทางมาตรวจเยี่ยมพื้นที่ป่าดงดิบ เมื่อวันที่ 16 พฤศจิกายน พ.ศ. 2537 และได้มีการพิจารณาหารือร่วมกับผู้ว่าราชการจังหวัดมหาสารคาม และประชาชนในชุมชนถึงแนวทางการอนุรักษ์สภาพพื้นที่ป่าดงดิบและปศุสัตว์กระท่อม ซึ่งมีความเห็นร่วมกันว่า ให้สำนักงานนโยบายและแผนสิ่งแวดล้อมพิจารณาความเป็นไปได้ในการประกาศพื้นที่ป่าดงดิบ ให้เป็นพื้นที่คุ้มครองสิ่งแวดล้อมตามมาตรา 43 แห่งพระราชบัญญัติส่งเสริมและรักษาคุณภาพสิ่งแวดล้อมแห่งชาติ ปีพ.ศ.2535 พร้อมทั้งจัดทำมาตรการและแผนปฏิบัติการในการอนุรักษ์พื้นที่ดังกล่าวไว้

2. สำนักงานนโยบายและแผนสิ่งแวดล้อม ได้มีหนังสือถึงจังหวัดมหาสารคามเพื่อขอข้อมูลพื้นที่ป่าดงดิบเพิ่มเติม ตลอดจนข้อคิดเห็นในการประกาศพื้นที่ดังกล่าวให้เป็นพื้นที่คุ้มครองสิ่งแวดล้อม ซึ่งทางจังหวัดมหาสารคาม ได้จัดส่งข้อมูลเพิ่มเติมให้สำนักงานนโยบายและแผนสิ่งแวดล้อมประกอบการพิจารณา และทำหนังสือตอบเห็นชอบกับการพิจารณาพื้นที่ป่าดงดิบเป็นพื้นที่คุ้มครองสิ่งแวดล้อม

3. จากหลักฐานหนังสือของกรมที่ดิน เห็นว่าพื้นที่ป่าดงดิบเป็นพื้นที่สาธารณะประโยชน์ประเภทพลเมืองใช้ร่วมกัน อยู่ในความดูแลรักษาของกระทรวงมหาดไทย ซึ่งไม่ใช่



เขตอนุรักษ์ ดังนั้น ในการพิจารณาประกาศเป็นพื้นที่คุ้มครองสิ่งแวดล้อมตามพระราชบัญญัติ ส่งเสริมและรักษาคุณภาพสิ่งแวดล้อมแห่งชาติ ปีพ.ศ.2535 จะต้องดำเนินการตามมาตรา 43 ที่ว่า “ในกรณีที่น่าจะปรากฏว่าพื้นที่ใดมีลักษณะเป็นพื้นที่ต้นน้ำลำธารหรือมีระบบนิเวศตามธรรมชาติที่ อาจถูกทำลายหรืออาจได้รับผลกระทบจากกิจกรรมต่างๆของมนุษย์ได้โดยง่าย หรือเป็นพื้นที่ที่มีคุณค่าทางธรรมชาติหรือศิลปกรรมอันควรแก่การอนุรักษ์และพื้นที่ซึ่งมิได้ถูกประกาศกำหนด ให้เป็นเขตอนุรักษ์ ให้รัฐมนตรี โดยคำแนะนำของคณะกรรมการสิ่งแวดล้อมแห่งชาติมีอำนาจ ออกกฎกระทรวงกำหนดให้พื้นที่นั้น เป็นพื้นที่คุ้มครองสิ่งแวดล้อม

4. จากการที่กระทรวงวิทยาศาสตร์เทคโนโลยีและสิ่งแวดล้อม โดยสำนักงาน นโยบายและแผนสิ่งแวดล้อม ร่วมกับจังหวัดมหาสารคามสำรวจพื้นที่ป่าดงลำพันเมื่อเดือน กุมภาพันธ์ พ.ศ.2538 มีความเห็นว่า พื้นที่ป่าดงลำพัน เป็นพื้นที่พิเศษที่มีระบบนิเวศที่เป็น เอกเทศสำคัญสำคัญของจังหวัดมหาสารคามและของประเทศไทย เป็นแหล่งที่อยู่อาศัยของปูกูล กระหม่อมซึ่งเป็นสัตว์หายากที่ควรอนุรักษ์ไว้ อีกทั้งระบบนิเวศภายในป่าดงลำพันต่างจาก ระบบนิเวศของป่าในบริเวณใกล้เคียง ที่อาจถูกทำลายหรือได้รับผลกระทบจากกิจกรรมต่างๆ ของมนุษย์ได้โดยง่าย สมควรกำหนดให้พื้นที่ดังกล่าวเป็นพื้นที่คุ้มครองสิ่งแวดล้อม เพื่อรักษา ระบบนิเวศตามธรรมชาติไว้มิให้เปลี่ยนแปลงและอนุรักษ์สัตว์หายาก

5. กระทรวงวิทยาศาสตร์ฯ เสนอการจัดการพื้นที่ป่าดงลำพันเพื่อให้คณะกรรมการ สิ่งแวดล้อมแห่งชาติพิจารณาดังนี้

5.1 ประกาศพื้นที่ป่าดงลำพัน อำเภอนาเชือก จังหวัดมหาสารคาม เป็นพื้นที่ คุ้มครองสิ่งแวดล้อม ตามความในมาตรา 43 และมาตรา 44 แห่งพระราชบัญญัติส่งเสริมและ รักษาคุณภาพสิ่งแวดล้อมแห่งชาติ ปีพ.ศ.2535 โดยออกเป็นกฎกระทรวง

5.2 ให้กรมป่าไม้พิจารณาประกาศปูกูลกระหม่อม เป็นสัตว์ป่าคุ้มครองตาม พระราชบัญญัติสงวนและคุ้มครองสัตว์ป่าพ.ศ.2535

5.3 เห็นชอบในแผนปฏิบัติการฟื้นฟูการอนุรักษ์และการจัดการทรัพยากรในป่า ดงลำพันและเห็นควรให้คณะกรรมการกองทุนสิ่งแวดล้อมพิจารณาเงินทุนสนับสนุน โดยเฉพาะโครงการแผนงานเร่งด่วน สำหรับแผนงานระยะยาวให้ใช้กลไกของแผนปฏิบัติการ เพื่อการจัดการคุณภาพสิ่งแวดล้อมในระดับจังหวัด

5.4 ให้จังหวัดพิจารณาจัดตั้งคณะกรรมการเพื่อเป็นองค์กรในการบริหารพื้นที่ ป่าดงลำพันประกอบด้วยประชาชนในพื้นที่ นักวิชาการและเจ้าหน้าที่ของรัฐ

6. กระทรวงวิทยาศาสตร์ฯ โดยคำแนะนำของคณะกรรมการสิ่งแวดล้อมแห่งชาติ ออกกฎกระทรวงให้พื้นที่ป่าดงดิบเป็นเขตพื้นที่คุ้มครองสิ่งแวดล้อม ตามพระราชบัญญัติส่งเสริมและรักษาคุณภาพสิ่งแวดล้อมแห่งชาติ ปีพ.ศ.2535 เมื่อวันที่22 ตุลาคม พ.ศ.2539

7. กรมป่าไม้จัดเจ้าหน้าที่เข้าไปดำเนินการสำรวจพื้นที่ป่าดงดิบในปีพ.ศ.2539และ ส่วนอนุรักษ์สัตว์ป่าจัดเจ้าหน้าที่เข้าไปควบคุมพื้นที่เพื่อจัดตั้งเป็นเขตห้ามล่าสัตว์ป่าในปีพ.ศ. 2540

8. กระทรวงเกษตรและสหกรณ์ โดยรัฐมนตรีว่าการกระทรวงเกษตรและสหกรณ์ นายปองพล อดิเรกสาร ได้ประกาศพื้นที่ป่าดงดิบเป็นเขตห้ามล่าสัตว์ป่าดงดิบเมื่อวันที่ 20 มกราคม พ.ศ.2541และประกาศในราชกิจจานุเบกษาเล่มที่116 ตอนพิเศษ 40 ง ลงวันที่ 14 มิถุนายน พ.ศ.2542

กรมป่าไม้ โดยสำนักอนุรักษ์ทรัพยากรธรรมชาติ ส่วนอนุรักษ์สัตว์ป่า ฝ่ายเขตห้ามล่าสัตว์ป่า เป็นหน่วยงานที่เข้ามามีบทบาทรับผิดชอบดูแลป่าดงดิบ ใช้ชื่อเขตห้ามล่าสัตว์ป่า ดงดิบ ตั้งแต่พ.ศ.2540 มีการแต่งตั้งเจ้าหน้าที่มาปฏิบัติงานในพื้นที่โดยยึดถือข้อกำหนดตามประกาศกฎกระทรวงฉบับที่7 (พ.ศ.2539) ซึ่งประกาศตามพระราชบัญญัติส่งเสริมและรักษาคุณภาพสิ่งแวดล้อมแห่งชาติ พ.ศ.2535 มีสาระสำคัญดังนี้

อาศัยอำนาจตามความในมาตรา11 วรรคสอง มาตรา43และมาตรา44 แห่งพระราชบัญญัติส่งเสริมและรักษาคุณภาพสิ่งแวดล้อมแห่งชาติ พ.ศ.2535 รัฐมนตรีว่าการกระทรวงวิทยาศาสตร์เทคโนโลยีและสิ่งแวดล้อม โดยคำแนะนำของคณะกรรมการสิ่งแวดล้อมแห่งชาติ ออกกฎกระทรวงไว้ดังต่อไปนี้

ข้อ1 ให้พื้นที่บริเวณป่าดงดิบ ซึ่งเป็นที่ดินอันเป็นสาธารณสมบัติของแผ่นดินประเภทผลเมืองไร่ร่วมกัน ตั้งอยู่บ้านนาเชือก หมู่ที่1 ตำบลนาเชือก อำเภอนาเชือก จังหวัดมหาสารคาม ตามหนังสือสำคัญสำหรับที่หลวง เลขที่ 30763 เนื้อที่ประมาณ 311ไร่ 2งาน 52ตารางวา เป็นเขตพื้นที่คุ้มครองสิ่งแวดล้อมโดยมีมาตรการคุ้มครองตามหลักเกณฑ์ที่กำหนดไว้ในกฎกระทรวงนี้

ข้อ2 ในกฎกระทรวงนี้

“ล่า” หมายความว่า เก็บ คัก จับ ยิง ช่าหรือทำอันตรายด้วยประการอื่นใดแก่สัตว์ที่ไม่มีเจ้าของและอยู่เป็นอิสระ และหมายความรวมถึงการไล่ การต้อน การเรียกหรือการล่อเพื่อการกระทำความผิดด้วย

“พืช” หมายความว่าถึง พันธุ์ไม้ทุกชนิดทั้งที่เป็นต้น เป็นกอ เป็นเถา ตลอดจน ส่วนต่างๆของพืชที่ว่ายั่งยืนต้นหรือล้มตายแล้ว

“สัตว์” หมายความว่าถึง สัตว์ทุกชนิดไม่ว่าจะมีชีวิตหรือตายแล้ว ตลอดจนส่วน ต่างๆของสัตว์ สิ่งที่เกิดจากสัตว์และสิ่งที่สัตว์ทำขึ้น

ข้อ 3 ห้ามมิให้กระทำการกิจกรรมดังต่อไปนี้

1. ยึดถือหรือครอบครองที่ดิน รวมตลอดถึงสิ่งก่อสร้าง แผ้วถางหรือเผาป่า
2. กระทำด้วยประการใดๆ ให้เป็นอันตรายหรือทำให้เสื่อมสภาพแก่ดิน หิน กรวด หรือทราย
3. ขุด ถม ปรับหรือเปลี่ยนแปลงสภาพพื้นที่ซึ่งทำให้แหล่งธรรมชาติท่วมท้น เหือดแห้งหรือเปลี่ยนทิศทาง
4. ปิดหรือทำให้กีดขวางทางบกหรือทางน้ำ
5. นำยานพาหนะเข้าออกหรือขยับเขยื้อนพาหนะในทางที่มีได้จัดไว้เพื่อการนั้น เว้นแต่จะได้รับอนุญาตจากพนักงานเจ้าหน้าที่
6. นำสัตว์ออกไป เว้นแต่เพื่อการศึกษาวิจัยและได้รับอนุญาตจากพนักงานเจ้า หน้าที่
7. ล่าหรือทำด้วยประการใดๆให้เป็นอันตรายแก่สัตว์
8. นำหรือปล่อยสัตว์เลี้ยงหรือสัตว์พาหนะเข้าไป
9. เก็บทำลายหรือนำพืชทุกชนิดออกไปเว้นแต่เพื่อการศึกษาวิจัยและได้รับ อนุญาตจากพนักงานเจ้าหน้าที่
10. ยิงปืนทำให้เกิดระเบิดซึ่งวัตถุระเบิดหรือจุดดอกไม้เพลิง
11. ทิ้งสิ่งที่เป็นเชื้อเพลิง ซึ่งอาจทำให้เกิดเพลิง
12. ทิ้งขยะมูลฝอยหรือสิ่งต่างๆในที่ที่มีได้จัดไว้เพื่อการนั้น
13. ก่อสร้างอาคารหรือสิ่งปลูกสร้างใดๆเว้นแต่อาคารหรือสิ่งปลูกสร้างที่ไม่มีผล กระทบต่อระบบนิเวศและได้รับอนุญาตจากพนักงานเจ้าหน้าที่
14. ปิดประกาศ โฆษณาหรือขีดเขียนในที่ต่างๆเว้นแต่จะได้รับอนุญาตจาก พนักงานเจ้าหน้าที่
15. ส่งเสียงอื้อฉาวหรือกระทำการใดๆอันเป็นการรบกวนหรือเป็นที่เดือดร้อนแก่ คนหรือสัตว์
16. นำเครื่องมือสำหรับล่าสัตว์หรืออาวุธใดๆเข้าไป เว้นแต่จะได้รับอนุญาตจาก

### พนักงานเจ้าหน้าที่

17. กระทำการหรือก่อให้เกิดกิจกรรมใดๆที่อาจเป็นอันตรายหรือก่อให้เกิดผลกระทบต่อ การเปลี่ยนแปลงของระบบนิเวศ

18. เข้าไปดำเนินกิจกรรมใดๆเพื่อหาผลประโยชน์ เว้นแต่จะได้รับอนุญาตจากพนักงาน

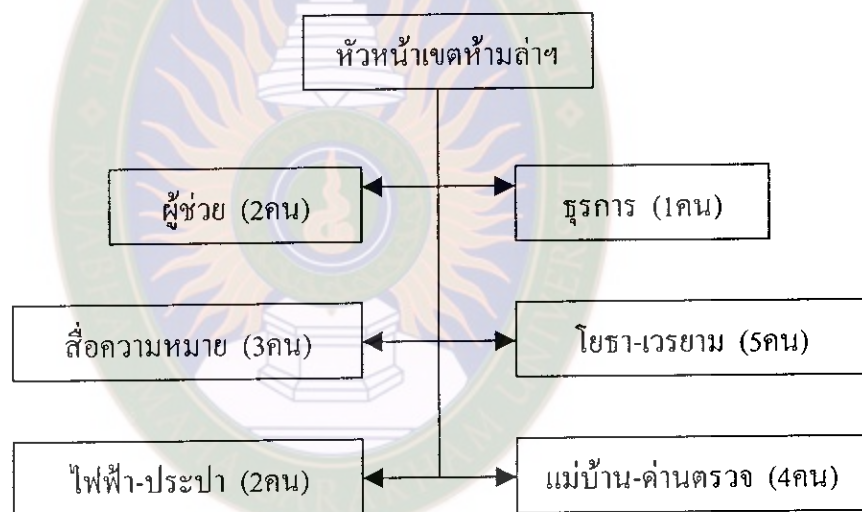
ข้อ4 ห้ามมิให้บุคคลใดกระทำให้หลักเขต ป้ายหรือเครื่องหมายอื่นซึ่งพนักงานเจ้าหน้าที่จัดไว้เคลื่อนที่ ลบเลือน เสียหายหรือไร้ประโยชน์

ข้อ5 บทบัญญัติในข้อ3และข้อ4 มิให้ใช้บังคับแก่พนักงานเจ้าหน้าที่ ซึ่งปฏิบัติภารกิจเพื่อประโยชน์ในการคุ้มครองและดูแลรักษาพื้นที่คุ้มครองสิ่งแวดล้อม หรือเพื่อการศึกษาวิจัยทางวิชาการหรือให้ความรู้แก่ประชาชน

จากการศึกษาพบว่า ข้อกำหนดตามประกาศกระทรวงดังกล่าว ทำให้ชุมชนซึ่งเคยพึ่งพิงป่าไม่สามารถใช้ประโยชน์จากป่าคุณลำพันได้ บทบาทการดูแลป่าคุณลำพันของ “ชมรมอนุรักษ์คุณและปู่ทูลกระหม่อม” ที่เคยมีถูกแทนที่ด้วยหน่วยงานของรัฐคือกรมป่าไม้ เข้ามา มีบทบาทดูแลป่าแทน หลังจากที่ป่าคุณลำพันถูกประกาศให้เป็นพื้นที่คุ้มครองสิ่งแวดล้อมตามกฎหมาย มีหน้าที่ในด้านการส่งเสริม พิทักษ์ รักษา ดูแลทรัพยากรธรรมชาติและสิ่งแวดล้อมในพื้นที่ป่าคุณลำพัน โดยได้แต่งตั้งข้าราชการมาปฏิบัติงานดูแลป่าคุณลำพัน ตั้งแต่วันที่ 13 กรกฎาคม 2540 จำนวน 1 คนและลูกจ้างชั่วคราวจำนวน 10 คน มีนายสมศักดิ์ จันควาปี ดำรงตำแหน่งหัวหน้าเขตห้ามล่าสัตว์ป่าคุณลำพัน คนแรกตั้งแต่วันที่13 กรกฎาคม 2540 ถึงวันที่ 31 มีนาคม 2546 และนายสมพงษ์ พงษ์พานอนุรักษ์ ดำรงตำแหน่งหัวหน้าตั้งแต่วันที่1 เมษายน 2546จนถึงปัจจุบัน มีลูกจ้างประจำ 2 คนและลูกจ้างชั่วคราวจำนวน 20 คน การปฏิบัติหน้าที่ของเจ้าหน้าที่เป็นไปตามระเบียบและข้อกำหนดของประกาศกระทรวงอย่างเคร่งครัด ผู้ที่ฝ่าฝืนกระทำผิดระเบียบและประกาศถือว่าทำผิดกฎหมายจะต้องถูกดำเนินคดี บทบาทการมีส่วนร่วมของประชาชนในการอนุรักษ์ป่าคุณลำพัน ขึ้นอยู่กับการเปิดโอกาสให้ของเจ้าหน้าที่ ซึ่งกิจกรรมที่สำคัญได้แก่ การมีส่วนร่วมในประเพณีทำบุญเลี้ยงบ้าน พิธีสักการะคอนปู่ตาและเจ้าปู่หลวงอุดม ซึ่งทำในวันเพ็ญเดือนหกของทุกปี การมีส่วนร่วมในการปลูกป่าในวันสำคัญต่างๆ การส่งเสริมการอนุรักษ์ป่าคุณลำพันและสิ่งแวดล้อมโดยจัดทำโครงการอนุรักษ์ทรัพยากรธรรมชาติ เพื่อให้ความรู้เกี่ยวกับป่าไม้ สัตว์ป่าและระบบนิเวศแก่เยาวชน นักเรียน นักศึกษาและประชาชนทั่วไป โครงการพัฒนาแหล่งท่องเที่ยวเชิงอนุรักษ์ป่าคุณลำพันในปีงบประมาณ 2541-2542 เพื่อกระตุ้นให้เกิดจิตสำนึกและความเข้าใจที่ถูกต้อง

ในการอนุรักษ์ป่าดงดิบและการท่องเที่ยวเชิงอนุรักษ์แก่ประชาชนทั่วไป การเปิดโอกาสให้สถาบันการศึกษา โรงเรียน มหาวิทยาลัยและกลุ่มประชาชน ศึกษาธรรมชาติและท่องเที่ยวเชิงอนุรักษ์ในพื้นที่ป่าดงดิบ การประสานงานกับองค์การบริหารส่วนตำบล เชิญชวนให้ประชาชนมีส่วนร่วมในการป้องกันไฟป่าโดยการสอนให้ประชาชนรู้จักและเข้าใจการป้องกันไฟป่า การทำแนวกันไฟและการดับไฟป่าอย่างถูกวิธี รวมทั้งการให้ความรู้เกี่ยวกับป่าไม้และสัตว์ป่า แก่นักเรียนโรงเรียนประถมศึกษาในเขตอำเภอนาเชือกโดยเจ้าหน้าที่เขตห้ามล่าสัตว์ป่าดงดิบเป็นวิทยากรบรรยาย เป็นต้น

ปัจจุบัน เขตห้ามล่าสัตว์ป่าดงดิบ สังกัด ส่วนอนุรักษ์สัตว์ป่า สำนักอนุรักษ์ทรัพยากรธรรมชาติ กรมอุทยานแห่งชาติสัตว์ป่าและพันธุ์พืช กระทรวงทรัพยากรธรรมชาติและสิ่งแวดล้อม มีโครงสร้างเจ้าหน้าที่ดังนี้



แผนภูมิที่ 4 โครงสร้างการประสานงานเจ้าหน้าที่เขตห้ามล่าสัตว์ป่าดงดิบ

โดยสรุป พัฒนาการการมีส่วนร่วมของประชาชนในการอนุรักษ์ป่าดงดิบ พบว่าในระยะแรกๆ การอนุรักษ์ป่าดงดิบของประชาชนเกิดจากความเชื่อและความเกรงกลัวต่อสิ่งศักดิ์สิทธิ์ในป่าดงดิบ โดยเชื่อว่าสิ่งศักดิ์สิทธิ์นี้เป็นเจ้าของป่าดงดิบ หากผู้ใดบุกรุกทำลายหรือเข้าไปในป่าดงดิบโดยไม่ขออนุญาตจะได้รับการลงโทษจากสิ่งศักดิ์สิทธิ์ ดังนั้นการใช้ประโยชน์จากป่าในระยะนี้จึงเป็นการใช้เพื่อการยังชีพ ต่อมาเมื่อประชาชนเพิ่มจำนวนขึ้น มีความต้องการใช้ทรัพยากรเพิ่มมากขึ้นจึงเกิดการบุกรุกที่ป่า ทรัพยากรในป่าถูกทำลายอย่างรุนแรง ประชาชนในชุมชนเกิดความรู้สึกสูญเสียจึงรวมกลุ่มเพื่อต่อต้านการบุกรุกและทำลายทรัพยากรดังกล่าว ซึ่งเป็นการดำเนินงานที่ประชาชนมีส่วนร่วมโดยตรงทั้งด้านความคิด

ริเริ่ม การวางแผนดำเนินงาน การประสานงานและความรับผิดชอบ โดยมีองค์กรภาครัฐและเอกชน เป็นหน่วยงานสนับสนุน ถือเป็นแบบอย่างขององค์กรประชาชนที่ได้รับความสำเร็จในการอนุรักษ์ทรัพยากรป่าไม้ ทำให้ป่าดงลำพันได้รับการประกาศให้เป็นเขตห้ามล่าสัตว์ป่า และทำให้มีหน่วยงานภาครัฐมาบิบทบาทดูแลตามกฎหมาย การมีส่วนร่วมของประชาชนในการอนุรักษ์ป่าดงลำพันในระยะนี้เปลี่ยนเป็นประชาชนเข้ามามีส่วนร่วมตามที่รัฐเปิดโอกาสให้มิใช่เป็นผู้กระทำเอง



มหาวิทยาลัยราชภัฏมหาสารคาม  
RAJABHAT MAHASARAKHAM UNIVERSITY