

บทที่ 4

ผลการวิเคราะห์ข้อมูล

การวิเคราะห์ข้อมูลเกี่ยวกับการดำเนินงานธุรกิจภูมิปัญญาชาวบ้าน : กรณีศึกษา ผ้าแพรวาบ้านโพน ตำบลโพน อำเภอกำม่วง จังหวัดกาฬสินธุ์ ผู้วิจัยเสนอผลการศึกษาวิจัยตามหัวข้อต่อไปนี้

1. ข้อมูลของพื้นที่ศึกษา

- 1.1 ประวัติความเป็นมาของบ้านโพน
- 1.2 สภาพทั่วไปของบ้านโพน

2. ภูมิปัญญาชาวบ้านในการทอผ้าแพรวาของชาวบ้านโพน

- 2.1 การปลูกหม่อน
- 2.2 การเลี้ยงไหม
- 2.3 การสาวไหม

Rajabhat Sakon Nakhon Rajabhat Sakon Nakhon University

- 2.4 การรังไหม
- 2.5 การฟอกไหม
- 2.6 การย้อมสีไหม
- 2.7 ขั้นตอนการทอและประดิษฐ์ลายผ้าแพรวา
 - 2.7.1 อุปกรณ์ในการทอผ้าแพรวาบ้านโพน
 - 2.7.2 การทอผ้าแพรวาบ้านโพน
 - 2.7.3 การประดิษฐ์ลวดลายผ้าแพรวาบ้านโพน
- 2.8 รูปแบบ ลักษณะลวดลายผ้าแพรวา
 - 2.8.1 รูปแบบของผ้าแพรวาบ้านโพน
 - 2.8.2 ลายผ้าแพรวาบ้านโพน
 - 2.8.3 ลักษณะลายผ้าแพรวาบ้านโพน
 - 2.8.4 ลักษณะผ้าแพรวาที่ดี

3. การดำเนินงานธุรกิจผ้าแพรวาของชาวบ้านโพน

- 3.1 การผลิต
- 3.2 ดันทุนการผลิต

3.3 การจัดจำหน่าย

3.4 การสนับสนุนธุรกิจ

3.4.1 ภาครัฐ

3.4.2 ภาคเอกชน

4. ปัญหา/อุปสรรคในการดำเนินงานธุรกิจผ้าแพรวของชาวบ้านโพน

4.1 ปัญหาด้านการผลิต /การตลาด

4.2 วิธีการแก้ไขปัญหาของชาวบ้าน

1. ข้อมูลของพื้นที่ศึกษา

1.1 ประวัติความเป็นมาของบ้านโพน

ในช่วงก่อน พ.ศ. 2515 พื้นที่ที่เป็นบ้านโพน ตำบลโพน อำเภอคำม่วง จังหวัดกาฬสินธุ์ อดี้อยู่ในเขตการปกครองของอำเภอสหัสขันธ์ จังหวัดกาฬสินธุ์ จนกระทั่งถึงวันที่ 1 ตุลาคม พ.ศ. 2515 กระทรวงมหาดไทยจึงได้ประกาศจัดตั้งกิ่งอำเภอคำม่วง โดยแยกพื้นที่เขตการปกครองบางส่วนออกมาจากอำเภอสหัสขันธ์ และอำเภอสมเด็จ โดยแยกมาสามตำบลให้มาสังกัดกิ่งอำเภอคำม่วง คือตำบลทุ่งคลอง ตำบลโพน และตำบลสำราญ ต่อมาอีก 4 ปี คือปี พ.ศ. 2519 กระทรวงมหาดไทยได้ยกฐานะกิ่งอำเภอคำม่วงขึ้นเป็นอำเภอคำม่วง เมื่อวันที่ 8 กันยายน พ.ศ. 2519

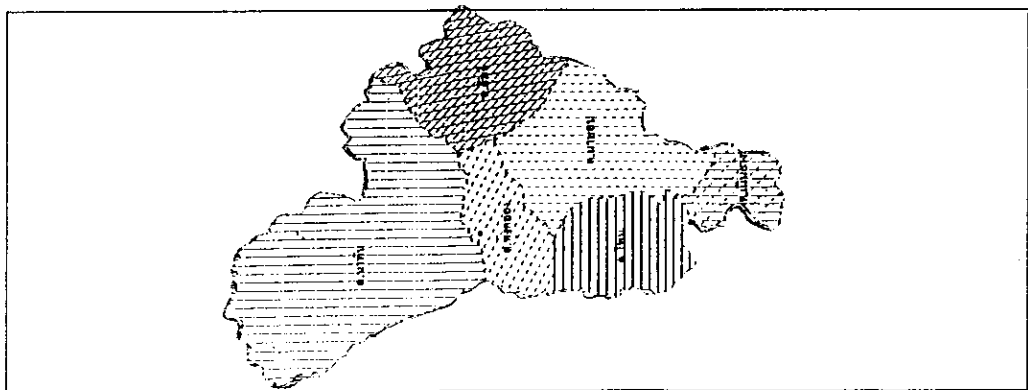
เนื่องจากในเขตจังหวัดกาฬสินธุ์ แต่เดิมนั้นมีชาวผู้ไทมาตั้งบ้านเรือนอยู่หนาแน่นในเขตอำเภอสหัสขันธ์ อำเภอเขาวง และอำเภอกุฉินารายณ์ โดยเฉพาะในเขตตำบลโพน ตำบลบัวขาว ตำบลเจนแลน และตำบลภูแล่นช้าง ดังนั้นประชากรในเขตบ้านโพน ตำบลโพน อำเภอคำม่วงจังหวัดกาฬสินธุ์ ส่วนใหญ่จึงมีเชื้อสายบรรพบุรุษเป็นชาวผู้ไทด้วยเช่นกัน

คณะกรรมการหมู่บ้านอาสาพัฒนาป้องกันตนเอง (อ.พ.ป.) บ้านโพน (2532 : 1-2) ได้กล่าวถึงประวัติการตั้งชุมชนบ้านโพน ซึ่งมีเชื้อสายเป็นชาวผู้ไทว่าได้พากันอพยพถิ่นฐานมาจากที่อยู่อาศัยเดิมแถบกุศบาก จังหวัดกาฬสินธุ์ การอพยพมาครั้งนั้นมีผู้นำในการอพยพแบ่งออกได้เป็นสามกลุ่ม คือ กลุ่มเผ่าพรหมบุตร กลุ่มเผ่าโพธิ์ และกลุ่มเผ่าซุน กลุ่มผู้คนที่ทั้งสามได้ตั้งถิ่นฐานครั้งแรกบริเวณบ้านหนองจอก ซึ่งอยู่ห่างจากบ้านโพนในปัจจุบันไปทางทิศตะวันตกประมาณ 2 กิโลเมตร โดยสาบานกันว่าจะอยู่ร่วมกันอย่างซื่อสัตย์

จนกระทั่งประมาณสิบปีต่อมาสถานที่ตั้งบ้านเรือนอยู่มาแต่แรกนั้นคับแคบลง พื้นที่ไม่เพียงพอแก่การสร้างบ้านที่อยู่อาศัย และการตากถางไร่ ทำนา เพราะมีประชากรเพิ่มมากขึ้น จึงมีผู้คนบางกลุ่มขยับขยายมาสร้างบ้านเรือน หาทำเลในการทำมาหากิน แหล่งใหม่ โดยสร้างบ้านเรือนอยู่ที่ศตวันออกของบ้านหนองจอกในปัจจุบัน ซึ่งมีทำเลที่อุดมสมบูรณ์กว่าที่เดิม โดยเรียกพื้นที่แห่งใหม่นี้ว่าบ้าน โพน ไท ตามสภาพภูมิประเทศที่มีลักษณะเป็นเนินกว้างใหญ่ที่อยู่ใกล้กับหนองน้ำขนาดใหญ่ ในระยะแรกนั้นชาวบ้านได้แต่งตั้งให้ขุนเผ่าบริหารเป็นผู้ใหญ่บ้าน พร้อมกันนั้นชาวบ้าน โพน ไท ได้ร่วมใจกันสร้างวัด เพื่อเป็นสถานที่ประกอบพิธีกรรมในพุทธศาสนา และเป็นแหล่งศึกษาเล่าเรียนของลูกหลานในช่วงที่อุปสมบทหรือบรรพชา

ต่อมาเมื่อขุนเผ่าบริหารถึงแก่กรรม ประกอบกับหมู่บ้านได้ขยายเพิ่มขึ้นตามการเพิ่มของจำนวนประชากร จึงได้แบ่งการปกครองบ้าน โพน ไท ออกเป็นหมู่บ้าน โดยให้หมื่นปัญญาเป็นผู้ปกครองพื้นที่ หมู่ 1 และผู้ใหญ่สอปกครองพื้นที่ หมู่ 2 และยกบ้าน โพน ไท ขึ้นเป็นอำเภอ โพน ไท จนกระทั่งถึงปี พ.ศ. 2454 ได้มีการย้ายประชากรส่วนหนึ่งมาจากอำเภอเขมบาศาลอพยพมาอยู่ที่อำเภอ โพน ไท แต่พิจารณาเห็นว่าพื้นที่ตั้งของอำเภอ โพน ไท ไม่อยู่ในส่วนที่เป็นศูนย์กลางของหมู่บ้าน จึงย้ายที่ทำการอำเภอ ไปตั้งที่บ้านคำดาโนนสีลา และเปลี่ยนชื่อเป็นอำเภอสหสขันธ์เมื่อปี พ.ศ. 2462 ส่วนอำเภอ โพน ไท ได้ยุบเป็นตำบล เรียกว่า ตำบล โพน โดยมีหมื่นอักษรเป็นกำนันคนแรกของตำบล โพน (คณะกรรมการหมู่บ้าน อาสาพัฒนาป้องกันตนเอง . 2532 : 3) นับจากนั้นเป็นต้นมาบ้าน โพน ไท ก็มีสถานะเป็นบ้าน โพน ตำบล โพน มาจนถึงปัจจุบัน

1.2 สภาพทั่วไปของบ้านโพน



แผนภูมิที่ 4 แผนที่ตำบลโพน อำเภอลำมั่ง จังหวัดกาฬสินธุ์

แหล่งที่ตั้งและอาณาเขต

บ้านโพนตั้งอยู่ทางทิศใต้ของตัวอำเภอคำม่วง อยู่ห่างจากที่ว่าการอำเภอคำม่วง ไปตามถนนสมเด็จ - คำม่วง ประมาณ 15 กิโลเมตร และอยู่ห่างจากจังหวัดกาฬสินธุ์ ถนนสาย 227 ประมาณ 70 กิโลเมตร ที่ตั้งของบ้านโพนมีอาณาเขตติดต่อกับพื้นที่ใกล้เคียงดังนี้

ทิศเหนือ	ติดหมู่บ้านคำม่วง ตำบลทุ่งคลอง บ้านคำเมย ตำบลนาบอน อำเภอคำม่วง
ทิศใต้	ติดหมู่บ้านโคกน้อย ตำบลโพน อำเภอคำม่วง
ทิศตะวันออก	ติดหมู่บ้าน อ.พ.ป. บ้านโนนศรีสวัสดิ์ หมู่บ้าน อ.พ.ป. บ้านนาบอน ตำบลนาบอน อำเภอคำม่วง
ทิศตะวันตก	ติดหมู่บ้าน อ.พ.ป. บ้านหนองซ้าง หมู่บ้าน อ.พ.ป. บ้านหนองแก่นทราย ตำบลสำราญ อำเภอคำม่วง

ภูมิประเทศ

มีพื้นที่ประมาณ 15,885 ไร่ หรือ 2,382 ตารางกิโลเมตร สภาพพื้นที่โดยทั่วไป เป็นพื้นที่ทำนา ประมาณ 7,922 ไร่ พื้นที่ทำไร่ ประมาณ 6,156 ไร่ ที่อยู่อาศัยประมาณ 432 ไร่ พื้นที่สาธารณประโยชน์และที่ตั้งหน่วยราชการประมาณ 376 ไร่

แหล่งน้ำ ในเขตบ้านโพน มีแหล่งน้ำธรรมชาติที่สำคัญคือ ลำห้วยสมอทบ อยู่ทางทิศตะวันออก และลำห้วยขยงอยู่ทางทิศเหนือ

สภาพภูมิอากาศ

มีลักษณะคล้ายภูมิอากาศ ของภูมิภาคอีสานโดยทั่วไปคือ ฤดูฝน ฝนตกมาก ฤดูหนาวก็หนาวจัด (กระทรวงมหาดไทย. 2531 : 5)

เส้นทางคมนาคม

เนื่องจากหมู่บ้านโพนเป็นศูนย์กลางที่จะแยกไปตำบลหมู่บ้านต่างๆ จึงมีถนนสายสำคัญ ดังนี้

สายบ้านโพน - อำเภอคำม่วง ไปตามถนนลาดยางระยะทาง 15 กิโลเมตร ต่อเชื่อมถนนลูกรังระยะทาง 6 กิโลเมตร

สายบ้านโพน - อำเภอวังสามหมอ จังหวัดอุดรธานี ไปทางทิศตะวันตก ระยะทาง 28 กิโลเมตร

สายบ้านโพน - ทางแยกปากทางบ้านดงแหลม อำเภอสหพันธ์ ทางทิศ
ตะวันออกเป็นถนนลาดยาง ระยะทาง 26 กิโลเมตร

การปกครอง

ปัจจุบันบ้านโพน ได้แบ่ง การปกครองตามแบบแผนการบริหารราชการแผ่นดิน
ส่วนท้องถิ่น กระทรวงมหาดไทย ซึ่งบ้านโพนเป็นหมู่บ้านที่อยู่ในเขตตำบลโพน
อำเภอกำม่วง จังหวัดกาฬสินธุ์ ในส่วนของบ้านโพน แบ่งเป็นคุ้มได้จำนวน 5 คุ้ม

ประชากร

ประชากรที่อยู่อาศัยในหมู่บ้านโพนโดยส่วนใหญ่เป็นชาวผู้ไท มีลักษณะไม่ชอบ
คบหาสมาคมกับบุคคลภายนอกกลุ่มของตัวเอง ตั้งใจทำมาหากินรักความอิสระ มี
ความสมัครสมานสามัคคีกันในหมู่คณะเป็นอย่างดี ถึงแม้ว่าหมู่บ้านจะอยู่ในเขตการแทรกซึม
ของผู้ก่อการร้ายคอมมิวนิสต์ก็ตาม แต่ประชาชนในหมู่บ้านรักความอิสระและมีความเชื่อว่าการ
ปฏิบัติดีมีศีลธรรมต่างรัฐบาลเพื่อเป็นการปกครองเป็นแนวสังคมนิยมนั้นเป็นการไม่ถูกต้อง
เพราะทุกคนมีพื้นความรู้เป็นศรัทธาเลื่อมใสในการปกครองด้วยระบบประชาธิปไตยอันมี
พระมหากษัตริย์เป็นประมุขอยู่แล้ว ตั้งแต่สมัยโบราณทำให้ผู้ก่อการร้ายคอมมิวนิสต์
ไม่สามารถเข้ามาปลุกระดมมวลชนหาสมาชิกภายในหมู่บ้านได้

ในช่วงปี พ.ศ. 2518 สถานการณ์การคุกคามจากพรรคคอมมิวนิสต์ในเขตท้องที่
อำเภอกำม่วง รุนแรงมาก มีการลอบทำร้ายเจ้าหน้าที่ของทางราชการและเกิดผลเสียหาย
เจ้าหน้าที่ได้รับบาดเจ็บ และเสียชีวิตเป็นจำนวนมากหมู่บ้านโพนอยู่ในเขตพื้นที่อันตรายนี้ด้วย
เมื่อรัฐบาลมีประกาศจัดตั้งหมู่บ้าน อ.พ.ป. บ้านโพนก็ได้รับการจัดตั้งให้เป็นหมู่บ้านอาสา
พัฒนาป้องกันตนเอง (อ.พ.ป.) ตั้งแต่ปี พ.ศ. 2522 เป็นต้นมา

ประชากรที่อยู่ในบ้านโพน อำเภอกำม่วง ส่วนใหญ่มีเชื้อสายผู้ไท จากการสำรวจ
ปี พ.ศ. 2545 บ้านโพน มีประชากร 3,248 คน 594 หลังคาเรือน มีประชากรเพศชาย
1,605 คน เพศหญิง 1,643 คน

สภาพทางเศรษฐกิจและอาชีพ

ชาวบ้านโพนที่มีเชื้อสายผู้ไทมีความขยันขันแข็ง สามัคคีกลมเกลียวในหมู่บ้าน
และเอื้อเฟื้อเผื่อแผ่รู้จักทำมาหากิน พื้นที่ทำมาหากินจะอยู่ในที่ลุ่ม ส่วนที่อาศัยจะเป็นที่ดอน
ที่ทำมาหากินจะอยู่โดยรอบของที่อยู่อาศัย ชาวบ้านมีฐานะดี ประกอบอาชีพหลากหลาย

ภายในครอบครัวตั้งแต่การเกษตรกรรมคือ การทำนา ทำไร่ เลี้ยงสัตว์ งานหัตถกรรม ที่สำคัญคือการทอผ้าแพรวาที่ทำชื่อเสียงให้ชุมชนบ้านโพนมมาก ในขณะที่เดียวกันก็มีการเก็บถั่ว ย่อม และงานประเพณีจักรสานการทอผ้าแพรวาเป็นอาชีพที่ช่วยเหลือเศรษฐกิจของครอบครัว ให้มีรายได้มากกว่าอาชีพอื่นๆ

พื้นที่ที่ใช้ในการเกษตรมีประมาณร้อยละ 94.58 ของพื้นที่ทั้งหมดหรือประมาณ 14,078 ไร่ โดยแบ่งพื้นที่ที่ใช้ในการเพาะปลูกโดยเฉลี่ย ดังนี้

พื้นที่ทำนามีประมาณ 7,922 ไร่ โดยทำนาปีละ 2 ครั้ง ส่วนใหญ่นิยมปลูกข้าวเหนียว เพื่อเก็บไว้บริโภคในครอบครัว

พื้นที่ทำไร่ประมาณ 6,156 ไร่ พืชไร่ที่นิยมปลูกคือ มันสำปะหลัง อ้อย ปอ และถั่วลิสง ซึ่งเป็นการปลูกไว้เพื่อการจำหน่ายหารายได้ให้ครอบครัว

สถานภาพทางการศึกษาและการสาธารณสุข

ภายในชุมชนบ้านโพนมในปัจจุบันมีโรงเรียนสังกัดสำนักงานคณะกรรมการการประถมศึกษาแห่งชาติ จำนวน 1 โรงเรียน เปิดสอนตั้งแต่ระดับอนุบาลจนถึงชั้นประถมศึกษาปีที่ 6 ชาวชนบ้านโพนมเมื่อเรียนจบชั้นประถมศึกษาปีที่ 6 แล้ว เมื่อต้องการศึกษาต่อในชั้นมัธยมศึกษาตอนต้น ต้องไปศึกษาต่อที่โรงเรียนคำมวงวิทยาคม

ส่วนการสาธารณสุขที่บ้านโพมนั้น ได้มีการดำเนินการตามแผนนโยบาย แผนพัฒนาเศรษฐกิจและสังคมแห่งชาติ คือ ได้มีการจัดตั้งคณะกรรมการฝ่ายสาธารณสุขระดับหมู่บ้านร่วมกับเจ้าหน้าที่สาธารณสุขประจำสถานีอนามัยตำบลโพนม โดยมีเป้าหมายในการขจัดปัญหาในด้านสาธารณสุขมูลฐาน และให้ความรู้ทางด้านสุขอนามัยเพื่อให้ชาวบ้านมีสุขภาพที่แข็งแรง ปราศจากโรคพยาธิ ภายในหมู่บ้านมีสถานีอนามัยประจำตำบล 1 แห่ง มีศักยภาพในการให้การรักษาพยาบาลในขั้นแรกได้ ตลอดจนสามารถให้บริการในการดูแลสตรีระหว่างตั้งครรภ์และทำคลอดได้

ลักษณะทางสังคมและวัฒนธรรม

ถึงแม้ว่าประชากรส่วนใหญ่ของชาวบ้านโพนมจะมีบรรพบุรุษดั้งเดิม ที่มีเชื้อสายเป็นชาวผู้ไท แต่การที่ชาวบ้านโพนมได้เข้ามาตั้งหลักแหล่งอยู่ในบริเวณชุมชนที่มีเชื้อสายไทย-ลาว ทำให้มีการปรับเปลี่ยนผสมผสานทางสังคมและวัฒนธรรมเข้ากับสังคมไทย-ลาว อย่างกลมกลืนไปมากแล้ว แยกกล่าวได้ดังนี้

ลักษณะครอบครัวของชาวบ้านโพน มีลักษณะเป็นครอบครัวขยาย ในครอบครัวหนึ่ง ๆ จึงมีการอยู่อาศัยรวมกันทั้ง พ่อ แม่ ลูก ปู่ ย่า หรือตา ยาย ลุง ป้า หรือ น้า อา ส่วนใหญ่นิยมแต่งงานกับผู้ที่มีเชื้อสายผู้ไทด้วยกัน แต่ปัจจุบันมีหลายคนแต่งงานกับชาวไทย-ลาว

ทางด้านศาสนาและความเชื่อ ปัจจุบันชาวบ้านโพนส่วนใหญ่ นับถือศาสนาพุทธ เช่นเดียวกันกับชาวอีสานโดยทั่วไป ในขณะที่เดียวกันก็ยังนับถือผีบรรพบุรุษ ซึ่งเป็นความเชื่อที่สืบเนื่องมาแต่บรรพชนอยู่ด้วย ดังนั้นจึงมีการประกอบประเพณี พิธีกรรมทั้งที่เนื่องในพุทธศาสนาและพิธีกรรมที่เกี่ยวกับการนับถือผี กับยังมีการประกอบประเพณีฮีดสิบสองตามแบบแผนของชาวไทย-ลาว ทั้งนี้ความเชื่อในการนับถือผีรวมทั้งความเชื่อในอำนาจหรือธรรมชาติยังคงมีอยู่ในสังคมชาวบ้านโพน โดยมีการปรับเข้ากับความเชื่อตามคติในพุทธศาสนาได้อย่างกลมกลืน

ภายในหมู่บ้านโพนมีวัดในพุทธศาสนาสามแห่ง ซึ่งภายในรอบปีนอกจากจะมีการประกอบพิธีไหว้ผีบรรพบุรุษหรือที่เรียกว่าการเซ่นเฮือนแก้วยังมีการประกอบพิธีฮีดสิบสองและประเพณีตามคติทางพุทธศาสนาไปตลอดทั้งปี เช่น พิธีบุญบั้งไฟ บุญแหวด บุญเข้าพรรษา บุญออกพรรษา บุญกฐิน และบุญสงกรานต์ เป็นต้น

การนับถือผีของชาวผู้ไทที่บ้านโพน จะมีหมอเหยาที่สืบทอดการทำพิธีกรรมการขอขมาบรรพบุรุษและผีสาวอื่น ๆ เพื่อขจัดปัดเป่าเรื่องร้าย ๆ ตามความเชื่อ ส่วนใหญ่หมอเหยาจะเป็นผู้สูงอายุเป็นที่เชื่อถือของชุมชน

ภาษาที่ชาวบ้านโพนใช้ในการสื่อสารมีอยู่สองลักษณะ คือ ชาวบ้านโพน ที่อยู่ในวัยระหว่างศึกษาเล่าเรียนจะใช้ภาษาพื้นเมืองไทย - ลาว โดยเฉพาะเมื่อสนทนากับชาวบ้านที่เป็นไทย - ลาว และยังสามารถใช้ภาษาไทยกลางได้อีกด้วย แต่ในกลุ่มของชาวบ้านโพนด้วยกันจะใช้ภาษาผู้ไทสื่อสารกันเอง แต่การจดบันทึกต่าง ๆ ส่วนแต่ใช้ด้วยอักษรภาษาไทยเป็นส่วนใหญ่ คงมีเฉพาะชาวผู้ไทบ้านโพนผู้สูงอายุบางคนเท่านั้น ที่ยังคงเขียนอักษรผู้ไทได้อยู่บ้าง แต่ไม่เป็นที่แพร่หลายนัก

วัฒนธรรมในการกินอาหารของชาวผู้ไทที่บ้านโพน ส่วนใหญ่นิยมหาแหล่งวัตถุดิบอาหารที่หาได้ภายในหมู่บ้าน เช่น พืชผักที่ปลูกเอง หรือที่จัดหาได้จากชายป่าใกล้ ๆ หมู่บ้านหาปลาจากหนองน้ำภายในหมู่บ้าน ไม่นิยมซื้ออาหารจากตลาดบริโภค เพราะว่าเป็น

การสิ้นเปลืองในขณะเดียวกันยังหาอาหารตามธรรมชาติมาจำหน่ายให้กับชาวบ้านไทย - ลาว อีกด้วย กล่าวได้ว่าชาวบ้านโพนมีนิสัยขยันทำมาหากิน

การแต่งกายของชาวบ้านโพน ยังคงนิยมสวมใส่เครื่องนุ่งห่มที่ตัดเย็บจากผ้าที่ทอ ได้เองภายในครัวเรือน คือผู้ชายนุ่งกางเกงขาแคบ สวมเสื้อออกสีครามหรือสีดำ ผู้หญิงนุ่งซิ่น หมัดหมี่ สวมเสื้อแขนกระบอกสีดำหรือสีคราม มีผ้าโพกผมแพรวาสีแดง ผู้หญิงสูงอายุสวม เสื้อคอกระเช้าสีชาวม้วนผ้าเฉียงบ่าสีขาว เมื่อมีงานพิธีผู้หญิงใส่เสื้อแขนกระบอกสีครามหรือ สีดำนุ่งซิ่นหมัดหมี่สีเข้ม หมัดผ้าสไบเฉียงบ่าด้วยผ้าแพรวาสีแดงที่ทอได้เอง

นอกจากนี้ชาวบ้านโพนมีการผลิตงานหัตถกรรมภายในครัวเรือน คือนอกจากสตรีชาวผู้ไทในเกือบทุกครัวเรือนมีความสามารถในการทอผ้าไหมแพรวา ที่มีชื่อเสียงเป็นที่รู้จักอย่างแพร่หลายแล้ว ผู้ชายชาวบ้านโพนยังมีความสามารถในการทำงานหัตถกรรม ประเภทเครื่องจักรสาน โดยใช้วัตถุดิบที่หาได้ภายในหมู่บ้านคือไม้ไผ่ ผลิตภัณฑ์ที่ทำขึ้นเพื่อใช้เองแล้ว ยังจักรสานเพื่อการจำหน่ายอีกด้วย เช่น กระบุง ตะกร้า กระติบหวดนั่งข้าวเหนียว เครื่องมือจับสัตว์น้ำ เช่น ลอบ ไช และข้อง เป็นต้น

จากรายละเอียดต่าง ๆ เกี่ยวกับประวัติชุมชนบ้านโพน อำเภอคำม่วง จังหวัดกาฬสินธุ์ ที่ได้กล่าวมานั้น ได้แสดงให้เห็นถึงสภาพโดยทั่วไปของชุมชนบ้านโพน ทั้งในส่วนของประวัติความเป็นมาของหมู่บ้าน สภาพแวดล้อม สภาพสังคม วัฒนธรรม เศรษฐกิจ ตลอดจนวิถีชีวิตของชาวบ้านโพน ที่ได้พัฒนาโดยลำดับ



มหาวิทยาลัยราชภัฏมหาสารคาม
ภาพที่ 1 หญิงชาวผู้ไทเย็บเสื่อด้วยมือ
Rajabhat Mahasarakham University



ภาพที่ 2 การแต่งกายแบบดั้งเดิมของชาวผู้ไท



ภาพที่ 3 สุภาพสตรีแต่งกายชุดแพรวาประยุกต์ (ผ้าแพรวาผืนใหญ่)



ภาพที่ 4 สุภาพบุรุษ และสุภาพสตรีแต่งกายด้วยแพรวาประยุกต์ (ผ้าแพรวาผืนใหญ่)

2. ภูมิปัญญาชาวบ้านในการทอผ้าแพรวาของชาวบ้านโพน

จากการสัมภาษณ์กลุ่มแม่บ้านเกษตรกรบ้านโพน อำเภอคำม่วง จังหวัดกาฬสินธุ์ ผู้วิจัยพบว่าการทอผ้าแพรวาบ้านโพนเกือบทั้งหมด เป็นการทอด้วยเส้นไหม ซึ่งในอดีตตั้งแต่บรรพบุรุษของชาวผู้ไทนิยมปลูกหม่อน เลี้ยงไหม เพื่อทำการสาวไหม รังไหม ฟอกสีไหม และย้อมสีไหมด้วยตนเองก่อนจะนำเส้นไหมมาทอ หากแต่ปัจจุบันสังคมวัฒนธรรมต่าง ๆ เปลี่ยนไป ความต้องการผ้าแพรวาเพิ่มมากขึ้น ตลอดจนเทคโนโลยีมีส่วนทำให้เส้นไหมเรียบสวยงามขึ้นทำให้การปลูกหม่อนเลี้ยงไหม เพื่อใช้ในการทอผ้าแพรวาลดลงเรื่อย ๆ จะเห็นได้จากชาวผู้ไทบ้านโพนเริ่มหันมาสั่งซื้อเส้นไหมที่ทอด้วยเครื่องจักรจากท้องถิ่นอื่น ๆ โดยเฉพาะจากไร่ก้านจูดตั้งแต่ปี พ.ศ. 2520 เรื่อยมาและมีจำนวนมากขึ้นจนถึงปัจจุบันพบว่า มีชาวผู้ไทบ้านโพนปลูกหม่อนเลี้ยงไหมเพียง 3% ของจำนวนสมาชิกทอผ้าแพรวาบ้านโพน อย่างไรก็ตามผู้วิจัยพบว่าจากจำนวน 3% ได้อนุรักษ์การประดิษฐ์เส้นไหมตามขั้นตอนไว้อย่างเหนียวแน่น และสามารถสรุปขั้นตอนต่าง ๆ ได้ดังนี้

2.1 การปลูกหม่อนยาราชภัฏมหาสารคาม

เริ่มจากการเตรียมดินไถหรือขุดในช่วงเดือนเมษายนเพื่อตากดินเมื่อเดือนพฤษภาคมฝนมาเกษตรกรก็จะนำท่อนพันธุ์ที่เตรียมไว้ไปปลูก สำหรับการเตรียมพันธุ์หม่อนนั้น มีกรรมวิธีง่าย ๆ คือเกษตรกรจะตัดต้นหม่อนตามจำนวนที่ต้องการแล้วเอามาตัดเป็นท่อน ๆ ตัดให้เฉียงความยาวแต่ละท่อนประมาณหนึ่งคืบ ซึ่งแต่ละต้นตัดได้หลายท่อนแล้วนำมามัดรวมกัน มัดละประมาณ 50-100 ท่อน จากนั้นนำไปวางไว้ในที่ร่มหรือใกล้กับอ่างน้ำที่มีร่มเงาแล้วใช้ใบไม้หรือเศษใบหม่อนวางคลุมท่อนพันธุ์ รดน้ำทุกวันประมาณ 1-2 เดือน ก็จะมีรากและใบเล็กน้อย จึงนำไปปลูกในดินที่เตรียมไว้ โดยจะใช้จอบหรือเสียบขุดดินเพื่อฝังท่อนพันธุ์ให้ลึกประมาณครึ่งท่อนในแนวเฉียงระยะห่างระหว่างหลุมระหว่างแถวประมาณ 1 เมตร

หลังจากปลูกเสร็จเกษตรกรจะคอยซ่อมต้นพันธุ์ที่ตาย และหมั่นคายหญ้าหรือวัชพืช ถ้ามีฝนตกชุกโอกาสหม่อนจะตายมีน้อย การปลูกหม่อนส่วนใหญ่เกษตรกรอาศัยน้ำฝน ปีไหนฝนดีแทบจะไม่ต้องทำอะไรรอกจากคายหญ้า เพราะเกษตรกรมักเลือกพื้นที่ปลูกที่มีดินอุดมสมบูรณ์ หากดินไม่สมบูรณ์อาจจะนำไปปุ๋ยใส่ในช่วงต้นฝนด้วย พอต้นพันธุ์อายุครบรอบ 1 ปี ก็สามารถเก็บไปใช้เลี้ยงไหมได้

2.2 การเลี้ยงไหม

ตัวไหมเป็นสัตว์ที่ผลิตเส้นใย ซึ่งมนุษย์นำเอามาเลี้ยงเพื่อเอาเส้นใยมาใช้ประโยชน์ การเลี้ยงไหมจะต้องทำควบคู่ไปกับการปลูกหม่อน เนื่องจากใบหม่อนเป็นอาหารของตัวไหม ส่วนใหญ่เกษตรกรนิยมเลี้ยงไหมไทยหรือไหมพื้นเมือง เพราะเป็นพันธุ์ที่มีความแข็งแรงต้านทานต่อเชื้อโรค

ในการเตรียมพันธุ์ไหมเกษตรกรจะเลือกรังไหมที่สวยไม่มีที่ตำหนินำมาเลี้ยงในกระดังที่มีขอบ ใช้ผ้าคลุมกระดังไว้ประมาณ 8 วัน ถ้าอากาศร้อน 20 วัน ถ้าอากาศเย็น ผีเสื้อก็จะเจาะรังไหมออกมา เกษตรกรก็จะเอาผ้าสีเหลืองผืนเล็กขนาด 40 ซม. X 40 ซม. มาวางรองกระดังใหม่ แล้วจับเอาผีเสื้อไหมมาวางเป็นคู่ๆ ตัวใหญ่ ตัวเล็ก ตัวใหญ่ คือ ตัวเมีย ตัวเล็กคือ ตัวผู้ เพื่อให้ผสมพันธุ์ ใช้เวลาประมาณ 12 ชั่วโมง แล้วเก็บตัวเมียไว้ ส่วนตัวผู้ทิ้งไป นำตัวเมียมาวางตรงกลางผ้าสีเหลืองแล้วใช้ภาชนะครอบไว้อีกประมาณ 12 ชั่วโมง ก็จะออกไข่ นำเอาไข่ที่ได้เก็บไว้ในกระดัง แล้วใช้ผ้าคลุมไว้อีกประมาณ 10 วัน ไข่ก็จะฟักออกมาเป็นตัวไหม เกษตรกรก็จะนำตัวไหมมาเลี้ยงโดยหาใบหม่อนมาให้กิน

มหาวิทยาลัยราชภัฏมหาสารคาม
Rajabhat Mahasarakham University
เกษตรกรจะใช้เวลาในการให้อาหารตัวไหมอยู่ประมาณ 3 อาทิตย์ ตัวไหมก็จะสุก แล้วก็ทำรังไหม

2.3 การสาวไหม

การสาวไหมเป็นกิจกรรมดึงเส้นไหมจากรังไหมเพื่อเอาไปใช้ประโยชน์ต่าง ๆ ในการสาวไหม สมาชิกกลุ่มแม่บ้านเกษตรกรบ้านโพธิ์อธิบายถึงกรรมวิธีว่าจะต้องเตรียมอุปกรณ์ที่จะใช้สาวไหมให้พร้อม อันประกอบด้วย เต้า หม้อต้มน้ำ ไม้มะโคงสำหรับวางขอบปากหม้อเพื่อโยง/ดึงเส้นไหมจากรังไหม ไม้มะหีบเป็นไม้สำหรับสาวหรือจับเส้นไหมหรือรีดเส้นไหมออกจากรังไหม กระบุงใช้รองรับเส้นไหม รังไหม กวักและหลักตีงกใช้สำหรับสาวไหมจากกระบุงให้เป็นระเบียบ

เมื่อเตรียมอุปกรณ์พร้อม นำหม้อใส่น้ำปริ่มปากหม้อตั้งไฟให้เดือด แล้วนำรังไหมที่เตรียมไว้ใส่ลงไปใต้น้ำเดือดๆ จากนั้นค่อยๆ ดึงเอาเส้นไหมออกมาแล้วสาวไปเรื่อย ๆ จนหมด เส้นไหมส่วนที่เหลือก็จะเป็นดักแด้สามารถนำไปบริโภคได้

2.4 การรังไหม

จากการสัมภาษณ์กลุ่มแม่บ้านเกษตรกรบ้านโพนผู้วิจัยพบว่าการรังไหม หรือ ปั่นไหม เป็นวิธีการทำให้เส้นไหมแน่นเรียบ มีอุปกรณ์ในการรังไหม ดังนี้ หลาใช้สำหรับปั่นเส้นไหมใส่กระบอกล้อย อักหรือกระบอกล้อมีเส้นไหมเรียบร้อยแล้ว กระบอกล้อยใช้สำหรับเส้นไหมที่ปั่นมาจากอักหรือกระบอกล้อม หาวเห็นเป็นที่สำหรับรองรับกระบอกล้อยหรืออักในการปั่นไหม แป๊ะรังไหมใช้สำหรับดึงเส้นไหมผ่านความชื้นให้เส้นไหมรัดตัวแน่นเรียบ จันน้ำหรือกะละมังใส่น้ำ

เมื่อเตรียมอุปกรณ์พร้อมแล้ว นำเอามาวางพร้อมใส่กระบอกล้อย (หลอด) แล้วเอาอักพร้อมหาวเห็นมาตั้งให้ได้แนวของทางที่จะปั่นเส้นไหม จากนั้นก็เอาปลายเส้นไหมจากกระบอกล้อยหรืออักผ่านแป๊ะรังไหมไปใส่กระบอกล้อยในหลา แล้วก็กวักหลา เพื่อให้เส้นไหมหมุนผ่านแป๊ะรังไหมมาพันรอบกระบอกล้อย ในการรังไหมหรือปั่นไหมจะต้องให้เส้นไหมเปียกเสมอเพื่อให้เกิดการรัดตัวแน่น

2.5 การฟอกไหม

มหาวิทยาลัยราชภัฏมหาสารคาม

จากการสัมภาษณ์กลุ่มแม่บ้านเกษตรกรผู้วิจัยพบว่าการฟอกไหมเป็นวิธีการทำให้เส้นไหมขาวสะอาด เพื่อจะนำไปย้อมสีที่เราต้องการ การฟอกไหมจะต้องเตรียมอุปกรณ์ ดังนี้ เตา หม้อต้มน้ำ เส้นไหมที่จะฟอก และน้ำด่าง

เมื่อเตรียมอุปกรณ์พร้อมแล้ว นำหม้อใส่น้ำต้มตั้งไฟเดิมน้ำด่างลงไป ในหม้อจำนวนพอประมาณ ไม่มีเกณฑ์ที่แน่นอน ผู้ทำจะอาศัยความเคยชินประมาณปริมาณที่จะใส่มากน้อย เมื่อน้ำเดือดนำเส้นไหมจุ่มลงไปทิ้งไว้ประมาณ 30 นาที แล้วเขย่า ๆ จากนั้นก็นำมาล้างน้ำให้สะอาด ยกใส่ราวผึ่งแดดให้แห้ง ก็จะได้เส้นไหมที่ขาวสะอาดพร้อมที่จะนำไปย้อมสีที่ต้องการต่อไป

2.6 การย้อมสีไหม

จากการสัมภาษณ์กลุ่มแม่บ้านเกษตรกรผู้วิจัยพบว่าการย้อมสีไหมเป็นวิธีทำให้ได้เส้นไหมสีต่าง ๆ ตามที่ต้องการ เพื่อนำไปทอผ้าแพรวาต่อไป สำหรับอุปกรณ์ในการย้อมสีไหมประกอบด้วย เตา หม้อต้มน้ำ เส้นไหมที่จะย้อม ห่วงย้อมไหมใช้สำหรับร้อยเส้นไหมลงย้อม สีที่จะใช้ย้อม ไม้กลับไหมใช้สำหรับเขี่ยกลับเส้นไหม

เมื่อเตรียมอุปกรณ์แล้ว ต้มน้ำนำเอาด่างและสีที่ต้องการลงพร้อมกัน จากนั้นนำเส้นไหมร้อยเข้าห่วงย้อมไหม แล้วจุ่มลงในหม้อ ใช้ไม้กลับไหม ช่วยในการกวดและ

กลับเส้นไหมในน้ำที่ร่อนนั้น เมื่อแน่ใจว่าเส้นไหมกลืนสีพอแล้ว ยกเส้นไหมขึ้นให้เสด็จน้ำนำไปผึ่งแดดให้แห้งแล้วนำไปใช้ต่อไป

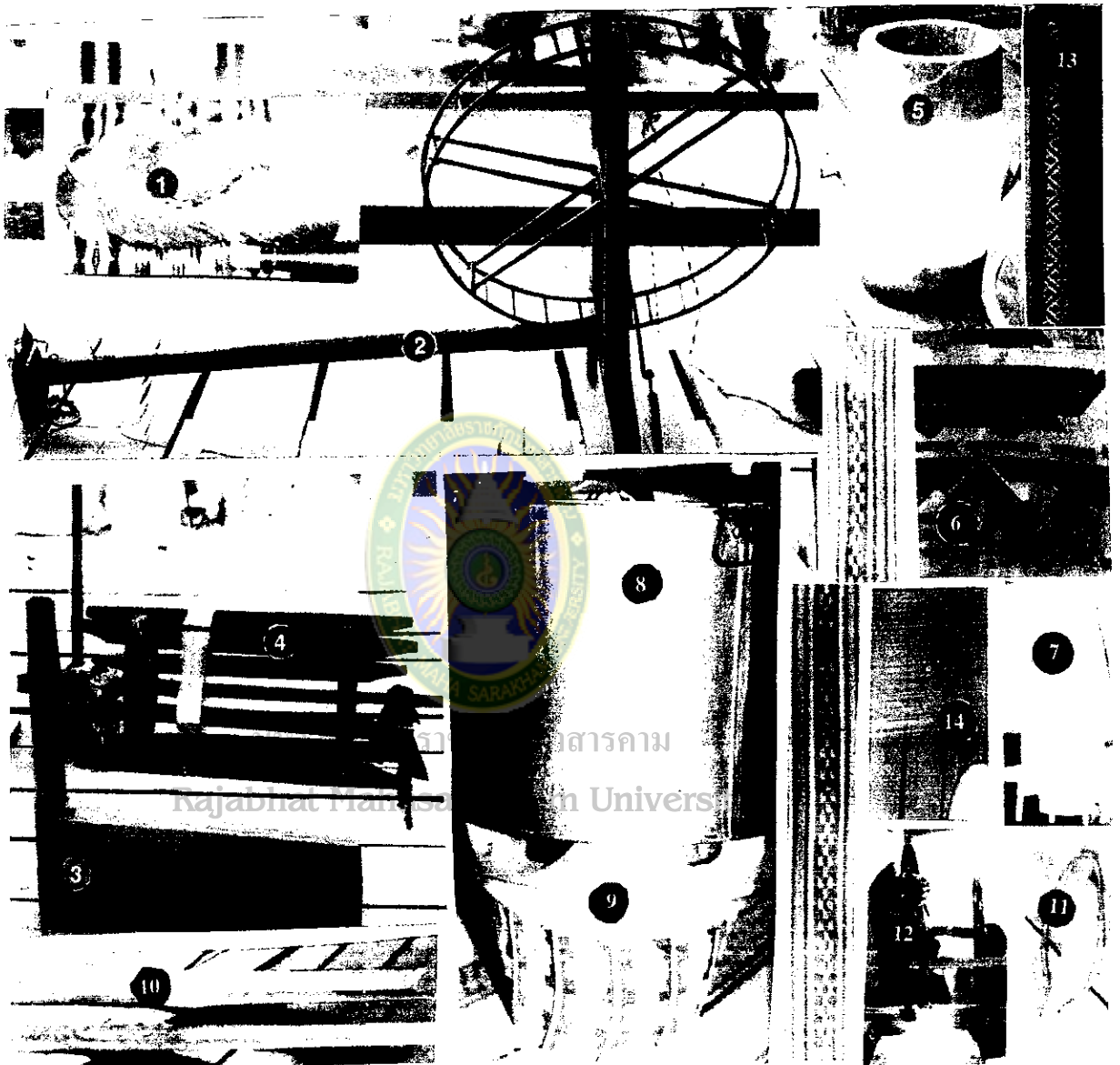
2.7 ขั้นตอนการทอและประดิษฐ์ลายผ้าแพรวา

2.7.1 อุปกรณ์ในการทอผ้าแพรวาบ้านโพน

จากการสัมภาษณ์กลุ่มแม่บ้านเกษตรกรผู้วิจัยพบว่า การทอเป็นวิธีการที่จะทำให้เส้นไหมเกิดเป็นผืนผ้าแพรวา ในการทอจะต้องเตรียมอุปกรณ์ ดังนี้

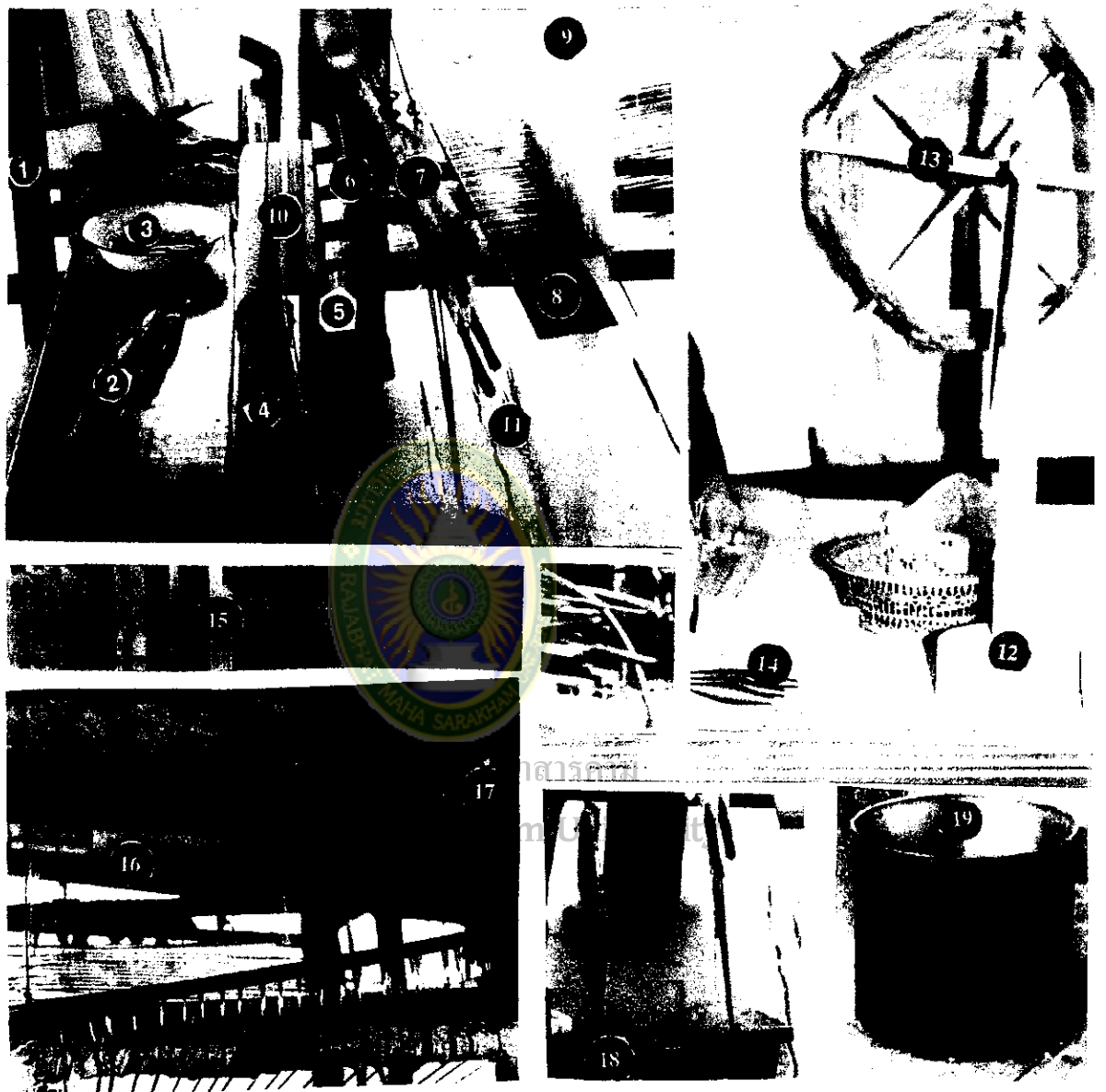
- 1) กี่ หมายถึง โคงไม้ที่ใช้หูกไปกาง แล้วทอผ้า ส่วนใหญ่ทำด้วยไม้เนื้อแข็ง
- 2) ฟืม หมายถึง อุปกรณ์ที่ทำด้วยไม้มีฟันเป็นซี่ ๆ ใช้ในการกระทบเส้นไหมที่ทอ หรือสอดใส่ให้ชิดเพื่อให้เกิดการแน่นเรียบของเส้นไหม เมื่อแล้วเสร็จก็จะเป็นผืนผ้าไหมแพรวา ฟืมมีอายุการใช้งานนานมากถ้าเก็บรักษาดี
- 3) หูก หมายถึง เส้นไหมที่สอดใส่หาเป็นช่อง ๆ สอดใส่ฟืมเป็นช่อง ๆ ไปผูกติดกับปลายเส้นไหมหรือฝ้ายที่คล้องอยู่หรือผูกติดกับไม้ฟันหูก หูกจะใช้หมดเป็นคราว ๆ ไป ซึ่งหูกนี้เมื่อทอเสร็จก็จะเป็นผ้าแพรวา
- 4) ไม้พันหูก หรือไม้กำปั่น เป็นไม้กลมหรือเหลี่ยม นำมาแต่งให้สวยงามใช้สำหรับพัน(ม้วน) เก็บผ้าแพรวาที่ทอเสร็จแล้วและทำให้หูกตึง ท่อง่าย ปกติทำด้วยไม้เนื้อแข็ง
- 5) กระจวย เป็นอุปกรณ์ที่มีร่องตรงกลางใช้สำหรับใส่หลอดที่มีไหมและเป็นตัวนำเส้นไหมในการสานทอ มีลักษณะคล้ายเรือ แต่หัวท้ายยาว ตกแต่งสวยงาม ใช้งานลักษณะเดียว ดังนั้นจึงมีอายุการใช้งานนาน
- 6) ไม้เก็บจิด เป็นอุปกรณ์ที่ทำจากไม้ โดยทำเป็นแผ่นบาง ๆ และเรียบยาวประมาณ 80-100 ซม. ปลายด้านหนึ่งเรียวแหลมอีกด้านปลายตัดใช้สำหรับเก็บลาย
- 7) เหาหรือเขา เป็นอุปกรณ์ที่ทำด้วยเส้นด้าย ร้อยไว้กับไม้ไผ่ที่ผ่าเป็นซี่ ความยาวประมาณ 80-100 ซม. ใช้สำหรับแยกเส้นไหมที่ทอให้กระจาย ง่ายต่อการทอ อายุการใช้งานไม่ค่อยจะนานนัก
- 8) แปรงหวีหูก เป็นอุปกรณ์ที่ทำด้วยไม้มีฟันเป็นซี่ ๆ หรือบางครั้งก็ทำด้วยโยตาลใช้สำหรับหวีไหมให้เรียบอายุการใช้งานถ้าเป็นไม้ก็ใช้ได้ยาวนาน

- 9) **ไม้หอบทุก** เป็นไม้สำหรับร้อยรับห่วงจากพื้มและเหา ไม้หอบทุกนี้ ทำด้วยไม้เนื้อแข็ง อายุการใช้งานจะนาน
- 10) **หลอด** เป็นอุปกรณ์ที่ทำด้วยไม้ไผ่หรือไม้รวกเล็ก ๆ ที่มีรู นำมาตัด เป็นท่อน ๆ ยาวประมาณ 8-10 ซม. ซึ่งปกติจะสั้นหรือยาวขึ้นอยู่กับร่องกระสวย ใช้สำหรับ กรอเส้นไหม แล้วนำไปทอ อายุการใช้งานไม่ค่อยจะนาน
- 11) **ไม้ลายขีด** เป็นอุปกรณ์ที่ทำด้วยไม้เป็นซี่เล็ก ๆ ปกติจะทำด้วยไม้ไผ่ ความยาวประมาณ 80-100 ซม. ใช้สำหรับทำลายผ้าไหมแพรวา โดยจะสานไว้ที่เหาลาย อายุการใช้งานไม่ค่อยนาน
- 12) **ไม้เหยียบทุก** เป็นอุปกรณ์ที่ทำด้วยไม้กลม 2 อัน ใช้สำหรับถ่วง หรือดึงเหาให้ขยับขึ้นหรือลงเพื่อจะให้สอดเส้นไหมทอ อุปกรณ์นี้ถ้าเก็บรักษาดีจะมีอายุการใช้งานนาน
- 13) **ไม้ค้ำขีด** เป็นอุปกรณ์ที่ทำด้วยไม้โดยทำเป็นแผ่นบางและ เรียบ ลักษณะเหมือนกับไม้เก็บขีดแต่จะมีขนาดใหญ่กว่าม ใช้สำหรับยกเส้นไหมที่ทอเมื่อเรา ต้องการจกสายหรือเก็บขีดอายุการใช้งานจะนาน
- 14) **เชือก** ใช้สำหรับมัดและดึงทุกให้ตึง เพื่อให้เกิดความสะดวกในการ ทอพร้อมทั้งใช้ร้อยพื้ม เหา และสอดรับไม้เหยียบทุกเพื่อให้ง่ายขึ้น
- 15) **หลา** เป็นอุปกรณ์ที่ทำด้วยไม้ มีเหล็กในและวงล้อ ใช้สำหรับกรอ เส้นไหมใส่หลอดเพื่อที่จะนำไปทอ อายุการใช้งานจะนาน
- 16) **ผ้าเช่ว** เป็นผ้าแม่แบบเอาไว้ดูแบบ แต่ถ้าชำนาญแล้วก็ไม่ต้องดู



- | | |
|--------------|---------------------------|
| 1. เส้นไหม | 8. หม้อข้อมและไม้กลับไหม |
| 2. หลา | 9. เต้า |
| 3. หางเห็น | 10. ไม้มะหีบ |
| 4. อัก | 11. ห่วงข้อมไหม |
| 5. กระบอ | 12. ไม้มะโคงและหม้อสาวไหม |
| 6. ผ่าแซ้ว | 13. ไม้กำพันเก็บผ้าแพรวา |
| 7. กระบอน้อย | 14. ไม้จิด |

ภาพที่ 5 อุปกรณ์ผลิตผ้าไหมแพรวา (1)



- | | | |
|-------------------|---------------|-----------------------|
| 1. กี่ | 8. ไม้ค้ำจิด | 15. ผ้าเช่ว |
| 2. กระสวย | 9. เหลลย | 16. ไม้หอบหุก |
| 3. กะละม้งใส่หลอด | 10. หุก | 17. เชือกมัดหุก |
| 4. ไม้กำพัน | 11. ไม้ลายจิด | 18. ไม้เหยียบหุก |
| 5. ไม้เก็บจิด | 12. หลักตีนกง | 19. หม้อข้อมและฟอกไหม |
| 6. ฟืม | 13. กง | |
| 7. เหาเล็ก | 14. หลอดไหม | |

ภาพที่ 6 อุปกรณ์ผลิตผ้าไหมแพรวา (2)

2.7.2 การทอผ้าแพรวาบ้านโพน

เมื่อเราเตรียมอุปกรณ์ต่าง ๆ พร้อมแล้วก็นำเส้นไหมที่ผ่านขั้นตอนย้อมสีมาแล้ว มาสับหูก คือเอาเส้นไหมแต่ละเส้นมาสอดแยกผ่านแหผ่านฟืมแล้วเอาปลายเส้นไหมผูกมัดติดกับปลายด้ายหรือไหมที่คล้องเกี่ยวอยู่กับไม้พันหูกหรือไม้กำพัน เมื่อแล้วเสร็จก็ถือว่าเป็นหูกที่พร้อมจะเริ่มทอได้ นอกจากนี้ก็ต้องกรอไหม ใส่หลอดให้พร้อมเพื่อจะได้นำมาใช้ได้สะดวกเมื่อถึงเวลาใช้จากนั้นก็เก็บลาย โดยใช้ไม้ลายขีดสานเป็นลายไว้ที่เหลาหลายหรือหาที่ยาว ๆ ถ้าเราต้องการลายอะไรก็จะใช้ไม้ลายขีด สานเก็บลายไว้ จากนั้นก็เข้าสู่ขบวนการทอ

การทอก็จะใช้เส้นไหมจากหลอดนำมาใส่กระสวย แล้วใช้กระสวยผ่านเส้นไหมมาทางซ้ายไปทางขวาโดยทำสลับกันเรื่อย ๆ ซึ่งแต่ละครั้งที่ทำก็จะใช้ฟืมเป็นตัวกระทบเส้นไหมให้แน่น ในการทำไปแต่ละครั้งก็จะมีกรจกหรือเก็บลายไปด้วย ซึ่งการทอผ้าไหมแพรวานั้นจะต้องมีการเก็บลายไปตลอดการทอ (ในส่วนที่จะใส่ลาย) ดังนั้นการทอจึงเอาด้านในของผ้าไว้บนเพื่อจะได้เก็บลายง่าย เอาลายสวย ๆ ซึ่งถือเป็นด้านนอก (หน้างาน) ลงไปไว้ด้านล่าง ทำให้การทอผ้าไหมแพรวานั้นช้า ในการทอแต่ละผืน ผู้ทอจะทอส่วนที่เป็นลายและส่วนที่เป็นผ้าพื้นร่วมกัน ไปผืนหนึ่งจะยาวประมาณ 4-5 เมตร สามารถนำไปตัดชุดสุภาพสตรีได้ 1 ชุด ถ้าเป็นสุภาพบุรุษนำไปตัดเสื้อได้ 1 ตัว และก็จะจะมีผ้าเหลือเศษบางส่วน

จากการศึกษา โดยการสัมภาษณ์ ผู้วิจัยพบว่า การทอผ้าแพรวาเป็นงานหัตถกรรมพื้นบ้านดั้งเดิมที่ชาวผู้ไทบ้านโพน อำเภอคำม่วง จังหวัดกาฬสินธุ์ ซึ่งสืบทอดกันมาจากบรรพบุรุษและส่วนใหญ่ ผู้ทำหน้าที่ในการทอผ้าแพรวาเป็นหน้าที่ของผู้หญิง

ปัจจุบันการทอผ้าแพรวาที่บ้านโพน มีการทอกันเกือบทุกครัวเรือน บางครัวเรือนทอเป็นจำนวนมากและต่อเนื่อง มีลักษณะกึ่งหัตถ-อุตสาหกรรมในครัวเรือนถึงแม้ชาวผู้ไทบ้านโพนส่วนใหญ่ยังมีการประกอบอาชีพเป็นเกษตรกร ทำนา ทำไร่ เป็นอาชีพหลัก แต่ในขณะที่เดียวกันก็มีการทอผ้าแพรวาควบคู่กับการทำการเกษตรอย่างต่อเนื่อง

กรรมวิธีในการทอผ้าแพรวา ชาวผู้ไทบ้านโพน ยังใช้วิธีการทอผ้าแพรวาแบบดั้งเดิมที่ได้รับการถ่ายทอดจากบรรพบุรุษต่อ ๆ กันมา ถึงแม้ปัจจุบันจะมีการปรับปรุงพัฒนากรรมวิธีการทอผ้าไปบ้าง แต่ก็เป็นการเปลี่ยนแปลงไปเพียงเล็กน้อยเท่านั้น ส่วนกรรมวิธีหลัก ๆ ในการทอยังคงเป็นแบบดั้งเดิม โดยเฉพาะอย่างยิ่งยังคงเป็นการทอมือและการใช้กี่ทอผ้าแบบพื้นเมืองที่เรียกว่าโฮงฮุกหรือโฮงก็

การทอผ้าไหมแพรวาและประดิษฐ์ลายผ้าไหมแพรวาของชาวบ้านโพนนั้น มีขั้นตอนดังต่อไปนี้

1. ช่างทอผ้าจะเตรียมเส้นไหมที่เป็นไหมเส้นยืนแบบเบาหรือสองตะกรอ หรือที่ชาวบ้านเรียกไหมส่วนนี้ว่าไหมเครือ ไหมเส้นยืนนั้นแยกเป็นสองเส้น เส้นหนึ่งยกขึ้นส่วนอีกเส้นหนึ่งเป็นเส้นลงต่ำ สลับเรียงกันไปตลอด โดยมีไหมเส้นพุ่งสอดขึ้นไว้ ไหมเส้นยืนจะถูกจึงให้ตั้งอยู่เสมอกับโครงของหูกทอผ้า และจะยกขึ้นมาให้สูงเท่าเส้นเคียงได้ โดยมีเขาหรือตะกรอเป็นตัวช่วยยก โดยตะกรอหรือเขา มีลักษณะคล้ายพื้แต่ซึ่งทำด้วยเส้นด้ายซึ่งเขาจะสอดเส้นไหมทางยืนไว้ ส่วนที่ปลายเขาสองข้างจะมีเชือกคล้องไปพาดไว้กับโครงหูกทอผ้าแล้วโยงไปที่ใต้ที่นั่งคนทอ โดยผูกเก็บไว้กับท่อนไม้ ถ้าทอผ้าสองตะกรอ ก็จะมีไม้สำหรับเหยียบสองท่อนและจะยกเขาอันไหนขึ้นก็ต้องเหยียบไม้ให้ถูกมิฉะนั้นเส้นยืนจะไม่ยกขึ้นตามที่ต้องการเมื่อใช้เท้าเหยียบไม้ และยกไหมเส้นยืนขึ้นครั้งหนึ่งมือพุ่งไหมทางต่ำที่อยู่ในกระสวยไปทีหนึ่งแล้ว จึงกระตุ้นพื้เพื่อกระทบไหมพุ่งให้เรียงชิดกันทำเช่นนี้ สลับกันไปโดยตลอด

2. จากนั้นจึงนำเส้นไหมที่เตรียมไว้ในกระสวยหลอดมาดำเนินการถักทอโดยไหมในกระสวยหลอดนั้นเป็นไหมเส้นพุ่ง โดยจะเริ่มทอจากสวนของชายผ้าซึ่งเป็นชายครุยเป็นจุดเริ่มต้นเมื่อพุ่งไหมเส้นไปตามแนวขวางจนได้ขนาดตามต้องการจึงเริ่มเก็บซิดและลวดลายต่อไป

3. เมื่อถึงขั้นตอนในการเก็บซิด หรือถึงขั้นตอนการประดิษฐ์ลวดลายผู้ทอก็จะกลับด้านของหน้าผ้าส่วนที่เป็นด้านหลังหรือด้านล่างขึ้นมาไว้ด้านหน้า ซึ่งเป็นด้านที่ผู้ทอจะต้องผูกปมเส้นไหมสีต่างๆ ที่สอดสลับเข้าไปในแต่ละแถวของลายเข้าไป ส่วนด้านหน้าผ้าที่กลับอยู่ด้านล่างก็จะเป็นผืนผ้าหน้าเรียบสม่ำเสมอ ไม่เห็นปมปมรอยต่อเส้นไหมแต่อย่างใด ในการประดิษฐ์ลายได้ใช้ปลายนิ้วก้อยช่วยในการเกี่ยวเส้นไหมซึ่งกรรมวิธีดังกล่าวนี้ชาวบ้านโพนเรียกว่า การเก็บลายหรือเก็บซิด หรือเรียกว่าการขอไหมหรือการจก

การเก็บลายซิดที่ต้องเก็บลายในการทอผ้าแพรวา จะแบ่งออกเป็นสามส่วนคือ บริเวณชายผ้าทั้งสองข้าง ถัดจากชายผ้าซึ่งเรียกว่าคอกเล็ก และส่วนสุดท้ายของการเก็บลายซิดเรียกว่า ลายซิดดอกกลายผ้า นอกจากการเก็บลายผ้าจะไม่เหมือนกันแล้ว ไม้ที่ใช้เก็บลายจะไม่ซ้ำกันคือจะแยกกันโดยเด็ดขาด ถ้าเกิดกรณีผู้ทอสับสน หรือลืมเอาไม้เก็บลายปนกัน จะต้องเก็บลายใหม่ทั้งหมด

4. การประดิษฐ์ลวดลายบนผืนผ้า ซึ่งผู้ทอได้ใช้วิธีการเก็บขิดและวิธีการจก ผสมผสานกันนั้น จะเริ่มประดิษฐ์ลายจากส่วนชายผ้าด้านหนึ่งไปก่อน เรียงตามลำดับดังนี้

- 4.1 เริ่มจากการทอส่วนชายครุย
- 4.2 การทอลายเล็ก
- 4.3 การทอส่วนที่เป็นผืนผ้าซึ่งเป็นพื้นแดง
- 4.4 การทอลายที่เชิงผ้า
- 4.5 การทอลายหลักหรือลายใหญ่

ทั้งนี้ในการทอลายหลักหรือลายใหญ่นั้น จะต้องทอลายเล็กคั่นระหว่าง ลายหลักไปเป็นระยะ ๆ ตลอดผืนผ้าอีกด้วย เมื่อทอลายใหญ่หรือลายหลักครบจำนวนแถวที่ ต้องการ ก็จะไปสุดที่ชายผ้าอีกด้านหนึ่ง ก็จะต้องทำซ้ำเช่นเดียวกับชายผ้าอีกด้านหนึ่งที่ทอ ผ่านมาแล้วคือ ทอสานลายเชิงผ้า ส่วนที่ผืนผ้าซึ่งเป็นพื้นสีแดง ทอลายเล็ก และถึงส่วนปลาย สุดซึ่งเป็นชายครุย ก็จะครบได้ความยาวของผ้าแพรวาหนึ่งผืน

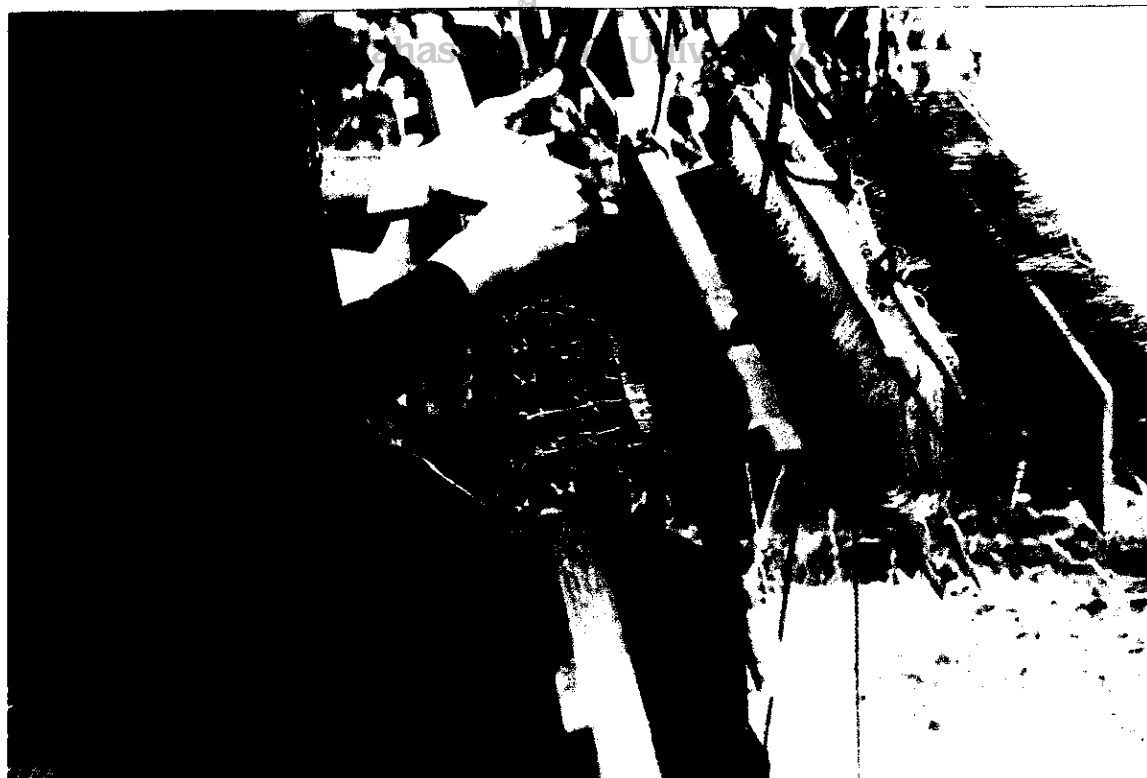
5. ในการทอลายหลักหรือลายใหญ่ และอาจรวมถึงลายเล็กและลายเชิงผ้าช่างผู้ทอ จะกางผ้าแขว่วไว้บนหน้าตักและดูลวดลายบนผ้าแขว่วนั้นเป็นแบบ แล้วก็จะเก็บลายด้วยการขิด และการจก ไปตามลายที่ปรากฏบนผ้าแขว่วที่นำมาเป็นแม่แบบนี้

การทอลายใหญ่ จะต้องมีการเก็บลาย ซึ่งจะดูได้จากผ้าแขว่วหรือผ้าแม่แบบลายที่ เก็บไว้ เก็บเข้ากับเขาอีกทีเพื่อที่จะได้สะดวกในการทอผ้าครั้งต่อไป และจะเก็บเข้ามาทุกไม้ที่ มีการเก็บลาย

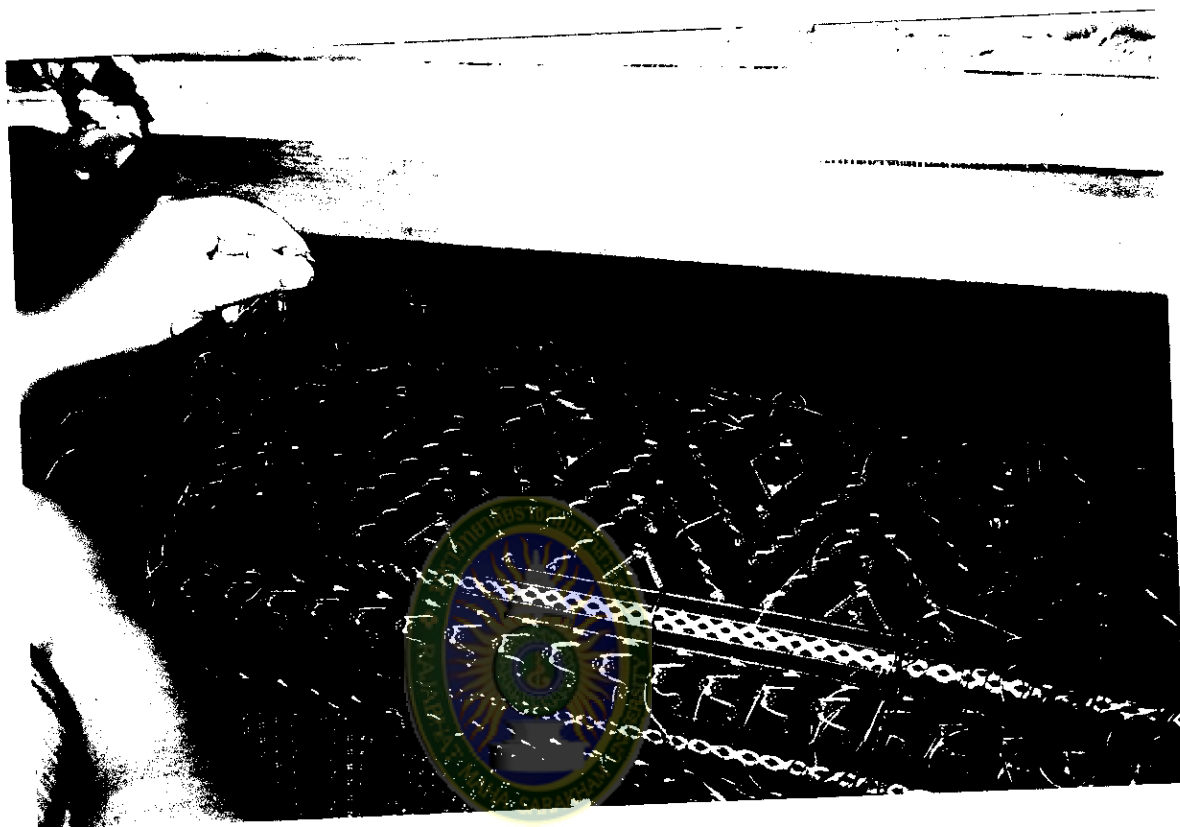
ทั้งนี้ในส่วนของการประดิษฐ์ลวดลายด้วยวิธีการขิดและวิธีการจก ผู้ทอ ที่บ้านโพน ได้เลือกใช้ตามต้องการในตำแหน่งลายต่าง ๆ เพื่อให้เกิดความเหมาะสมและ สวยงามตามจินตนาการของผู้ทอเอง



ภาพที่ 7 สตรีผู้ไททอผ้าแพรวา (ขึ้นทูก)
มหาวิทยาลัยราชภัฏมหาสารคาม



ภาพที่ 8 การทอผ้าแพรวาโดยวิธีจก



ภาพที่ 9 การทอผ้าแพรวาเริ่มจากการทอจากเชิงผ้า

Rajabhat Mahasarakham University

2.7.3 การประดิษฐ์ลวดลายผ้าแพรวาบ้านโพน

จากการเก็บข้อมูลภาคสนาม พบว่า ในผ้าแพรวาผืนหนึ่ง ๆ ได้มีการใช้เส้นไหมสีต่าง ๆ เพื่อการประดิษฐ์ลวดลายรวมอยู่ในผ้าผืนเดียวกันมีตั้งแต่สองสีถึงเจ็ดสี

ชาวบ้านโพนที่ยังมีการทอผ้าแพรวาอยู่จนถึงปัจจุบันในแต่ละครัวเรือน จะมีผ้า채วเก็บไว้ครัวเรือนละหนึ่งผืนเสมอ เพื่อนำผ้า채วนั้นมาใช้เป็นแม่แบบในการประดิษฐ์ลาย ผ้า채วของแต่ละครัวเรือนมีจำนวนลายไม่เท่ากัน จากการสอบถามผู้ครอบครองผ้า채วจากแต่ละครัวเรือนทราบว่าจำนวนมากน้อยของลวดลายบนผ้า채วแต่ละผืน ขึ้นอยู่กับความสามารถของบรรพบุรุษของแต่ละครัวเรือนแต่อดีต ว่ามีความสามารถในการประดิษฐ์ลวดลายได้มากน้อยเพียงใด สตรีผู้เป็นบรรพบุรุษที่เคยทอผ้าแพรวาก็จะประดิษฐ์ลวดลายรวมเข้าไว้ในผืนผ้า채ว แล้วมอบให้สตรีที่เป็นลูกหลานไว้ทอเป็นแบบสืบต่อ ๆ กันมา

เมื่อถึงสตรีรุ่นลูกรุ่นหลานที่ยังทอผ้าแพรวาต่อ ๆ มา หากคิดประดิษฐ์ลวดลายได้เพิ่มขึ้นก็จะทอลายที่คิดได้นั้นต่อเติมจากลายที่เคยรับมอมมาจากบรรพบุรุษรุ่นก่อน ๆ ดังนั้นผ้าแนวแต่ละผืนจึงมีจำนวนลายที่แตกต่างกันออกไปในแต่ละครัวเรือน

ลักษณะเด่นที่สำคัญอีกประการหนึ่งของผ้าแพรวาที่บ้านโพนคือ เป็นผ้าที่ทอด้วยไหมน้อย ซึ่งเป็นไหมเส้นละเอียดอ่อน ย้อมด้วยสีแดงเข้มซึ่งเป็นสีที่ได้จากครั่ง และเมื่อดัดขึ้นชาตรี มีการทอให้เป็นลวดลายทั้งผืน ลวดลายบนผืนผ้าซึ่งเกิดจากการผสมกับการจินตนาการในแต่ละลายได้ประดิษฐ์ลวดลายทอด้วยเส้นไหมหลายสีอยู่ในแต่ละแถวของลาย ลักษณะโครงสร้างหลักของผืนผ้าแพรวาเมื่อนำมาทอครึ่งผืน ก็จะแบ่งออกได้เป็นสองส่วนใหญ่ ๆ คือส่วนของชายครุย กับส่วนของผืนผ้า

ส่วนของชายครุย คือส่วนชายสุดทั้งสองด้านของผืนผ้าที่ปล่อยเส้นไหมซึ่งเป็นเส้นยืนไว้เพิ่มความกว้างของผืนผ้า โดยปล่อยเป็นเส้น ๆ ไขว้ยาวประมาณ 10 เซนติเมตร จากนั้นจึงรวบปล่อยเส้นไหมนั้นถักเป็นเกลียวเส้นเล็กเล็ก ๆ เมื่อถักแล้วแต่ละด้านของผ้าแพรวาจะมีส่วนชายครุยด้านละประมาณ 70 เส้น

ส่วนของผืนผ้า ส่วนของเส้นไหมที่ใช้ทอและประดิษฐ์เป็นลวดลายเป็นผืนผ้ายาวไปตลอดจรดขอบด้านบนของชายครุยทั้งสองด้านของผืนผ้า

จากการสอบถามสัมภาษณ์ชาวบ้านโพน ทำให้ทราบได้ว่า การทอชายครุยของผ้าแพรวา เป็นการช่วยเสริมทำให้ผ้าแพรวานั้นดูมีความพลิ้วไหวเพิ่มมากยิ่งขึ้น ซึ่งเป็นเสน่ห์ของผืนผ้าที่ทอมาจากไหมน้อยที่เส้นไหมมีความละเอียดอ่อนพลิ้วไหวอยู่แต่เดิมแล้ว

คุณสมบัติที่สำคัญอีกประการหนึ่งของการทอชายครุยของผ้าไหมแพรวาคือ เป็นภูมิปัญญาของชาวบ้าน ที่ได้เลือกใช้วิธีถักเกลียวที่ปลายสุดของไหมเส้นยืนทั้งสองด้าน เพื่อเป็นการป้องกันไม่ให้ไหมเส้นนอนที่ถักทอเป็นผืนผ้าที่ทอเป็นลวดลายไว้นั้นหลุดเลื่อนออกจากแถวที่ทอนั้นไว้ ซึ่งเป็นการแก้ปัญหาแทนการเย็บชายผ้าด้วยด้ายและเข็มที่จะทำให้ผ้าแพรวานั้นแลดูกระด้างไม่พลิ้วไหวดังเช่นการทอเป็นชายครุย

ทั้งนี้เมื่อพิจารณาโครงสร้างลักษณะของผืนผ้าโดยพิจารณาจากการจัดวางลายบนผืนผ้าแพรวา ก็จะพบได้ว่าลักษณะโครงสร้างหลักที่สำคัญ ๆ บนผืนผ้าแพรวาที่บ้านโพน นั้นแบ่งออกได้เป็นส่วนที่สำคัญ ๆ ดังนี้ (ภาพประกอบ 10)

1. ส่วนชายครุย คือ ส่วนชายผ้าทั้งสองด้านที่ถักเป็นเกลียวเชือกเส้นเล็ก ๆ ด้านละประมาณ 70 เส้นเต็มพื้นที่หน้ากว้างของผืนผ้าตามที่ได้อธิบายมาแล้ว

2. ลายเล็กหรือลายคั่น คือลวดลายที่ทอไว้ในส่วนชายผ้าทั้งสองข้าง โดยทอดตามขวางในแนวนอน ลายเล็กนี้มีความกว้างของลายประมาณ 4-6 เซนติเมตร และลายเล็กนี้ยังปรากฏเป็นเส้นลายคั่นอยู่ระหว่างลายใหญ่ในผืนผ้าไปเป็นระยะ ๆ และลายเล็กบนผ้าแพรวาผืนหนึ่ง ๆ ส่วนใหญ่จะทอประดิษฐ์ลายซ้ำ ๆ กันไปตลอดทั้งผืน

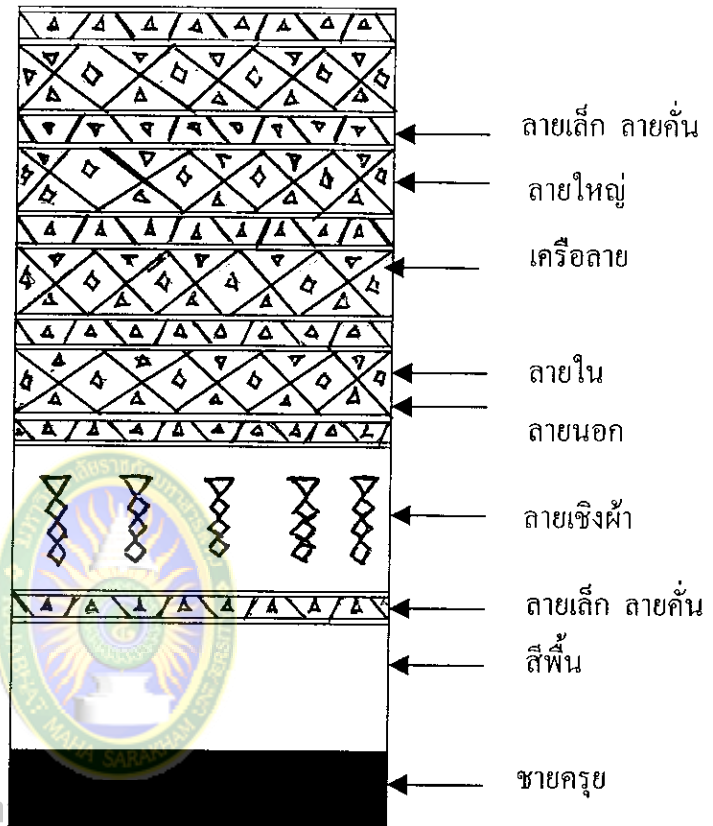
3. ลายเชิงผ้า คือลายที่ทอไว้ชิดกับลายเล็ก ๆ ก่อนที่จะทอลายใหญ่ลายเชิงผ้านี้จะมีอยู่เพียงสองแถวอยู่ในแต่ละด้านของผืนผ้าแพรวา โดยมีอยู่ด้านละแถว โดยจัดวางไว้ในแนวนอนหรือแนวขวางเต็มพื้นที่ความกว้างขวางของผืนผ้า ลายเชิงผ้านี้จะกว้างประมาณ 4-10 เซนติเมตร

4. ลายใหญ่ คือลายที่ทอไว้ในส่วนของผืนผ้า เต็มพื้นที่ในแนวเขตหรือแนวนอน ลายใหญ่แต่ละลายมีความกว้างของลายสม่ำเสมอ คือกว้างแถวละประมาณ 8-12 เซนติเมตร ในผ้าแพรวาผืนหนึ่ง ๆ จะมีลายใหญ่ประมาณ 13 แถว ซึ่งแต่ละแถวของลายหลักหรือลายใหญ่จะมีลายเล็กคั่นตลอดทุกแถว นอกจากนี้ในลายใหญ่แต่ละแถวยังมีองค์ประกอบของลายใหญ่ที่จัดไว้อยู่ในกรอบตารางรูปสี่เหลี่ยมขนมเปียกปูน ซึ่งแบ่งออกได้เป็นสามส่วนดังนี้

4.1 ลายหลักหรือลายใน คือส่วนของลายที่อยู่ตรงกลางของแต่ละแถว ซึ่งเป็นลายเต็มรูป จัดอยู่ในกรอบสี่เหลี่ยมขนมเปียกปูน ในแต่ละแถวอาจมีจำนวน 6-10 ลายซ้ำ ๆ กัน จำนวนมากหรือน้อยนั้นขึ้นอยู่กับขนาดของลายเล็กหรือลายใหญ่เป็นสำคัญ

4.2 ลายนอก คือส่วนที่มีลักษณะเป็นลายตารางสามเหลี่ยมสลับเป็นฟันปลา ซึ่งมีลักษณะลายซ้ำกับลายหลักหรือลายใน แต่มีลักษณะเป็นลายครึ่งรูป ซ้ำ ๆ กันไปตลอดทั้งแถว

4.3 เครื่องลาย คือส่วนที่มีลักษณะเป็นลายตารางสามเหลี่ยมที่อยู่หัวสุดและท้ายสุดของลายใหญ่แต่ละแถว โดยหันมุมแหลมของสามเหลี่ยมเข้าหาที่กึ่งกลางของแถวลาย เครื่องลายนี้ก็มีลักษณะเป็นลายครึ่งรูปของลายหลักหรือลายในอีกเช่นกัน



มหาวิทยาลัย

Rajabhat Mahasarakham University

ภาพที่ 10 ลักษณะรูปแบบโครงสร้างผืนผ้าแพรวาท

ลักษณะรูปแบบโครงสร้างดังกล่าว เป็นโครงสร้างหลักของผืนผ้าแพรวาทที่บ้านโพน ซึ่งมีลักษณะซ้ำ ๆ กันทุก ๆ ผืน โดยผู้ทอได้รักษาขนาดของผืนผ้า ตลอดจนการจัดวางลายดังกล่าวมาโดยต่อเนื่องจนกลายเป็นแบบแผนประเพณีนิยมไปในที่สุด

ในการเก็บรวบรวมข้อมูล เกี่ยวกับผ้าแพรวาทที่ทอโดยชาวบ้านโพน อำเภอคำม่วง จังหวัดกาฬสินธุ์ ประกอบกับการสัมภาษณ์ชาวบ้านที่มีประสบการณ์ในการทอผ้าที่มีอายุตั้งแต่ 40 ปีขึ้นไป และเคยประกอบการทอผ้าแพรวาทต่อเนื่องกันตั้งแต่ 15 ปีขึ้นไป ทำให้ได้ทราบถึงลักษณะลวดลาย และชื่อลายแต่ละลาย ซึ่งส่วนใหญ่เป็นการเรียกชื่อและทอประดิษฐ์ตามแบบดั้งเดิม โดยอาศัยการดูแบบจากผ้าแซ่วที่ต่างยอมรับว่าเป็นแบบที่เคยทอมือต่อเนื่องจากบรรพชนสตรีที่เคยทอกันมาแล้วตั้งแต่อดีต

อุปกรณ์ที่ใช้ในการทอและประดิษฐ์ลาย มีดังนี้

1. ฟืม เป็นอุปกรณ์ที่ทำจากไม้เนื้อแข็งทำเป็นกรอบสี่เหลี่ยมมีพื้นหลายซี่คล้ายหวีพื้น มีทั้งที่ทำด้วยลวดและไม้ แต่ปัจจุบันนิยมใช้ลวดทำ กรอบสี่เหลี่ยมของฟืมมีหลายขนาด

2. **เขาหรือเหา** คืออุปกรณ์ที่ทำขึ้นจากเส้นด้ายที่ถักขึ้นเพื่อใช้กันไม่ให้เส้นไหมที่ผูกไว้กับ Huck ผ้าเลื่อนยุ่งไปมา เขาแต่ละอันจะใช้เก็บเส้นไหมไว้เขาละเส้น

3. **Huck ทอผ้า** คือโครงสร้างที่ทำจากไม้เนื้อแข็งที่นำมาประกอบเข้าด้วยกัน เป็นโครงสร้างที่เหลี่ยมขนาดค่อนข้างกว้างใหญ่ และมีความแข็งแรงพอที่จะรับน้ำหนักคนทอผ้าที่ต้องเข้าไปนั่งในขณะทอผ้าได้

นอกจากนี้ส่วนประกอบที่เป็นโครง Huck ทอผ้า นั้น ยังมีอุปกรณ์หรือส่วนประกอบอื่น ๆ ประกอบอยู่ด้วย ดังนี้

3.1 **เขาลายหรือตระกรอ** คือเส้นด้ายยาวสีขาวที่ขึงไว้กลาง Huck สอดค้ำไว้ด้วยไม้ที่ใช้ทำลายซิด

3.2 **แปรงหวี Huck** คืออุปกรณ์ที่ทำมาจากเส้นใยจากต้นตาลทำให้มีลักษณะคล้ายแปรงขนาดใหญ่ใช้สำหรับช่วยหวีเส้นไหมให้เรียบ เพื่อให้นำไปทอได้ง่ายขึ้นเส้นไหมจะไม่ยุ่งพันกัน

3.3 **ไม้เก็บซิด** คืออุปกรณ์ที่ทำจากแผ่นไม้เรียบ มีลักษณะกว้างประมาณ 7-8 เซนติเมตร ยาวประมาณ 1 เมตร แต่บางครั้งก็ใช้ขนาดสั้นเพียง 30 เซนติเมตร ปลายด้านหนึ่งของไม้เก็บซิดลักษณะเรียวแหลม เพื่อช่วยให้ใช้สะดวกในการสะกดหรือเขี่ยเส้นไหมในขณะประดิษฐ์ลายผ้า

3.4 **ไม้ค้ำซิด** คือไม้ที่เป็นแผ่นบาง ๆ มีลักษณะคล้ายไม้เก็บซิด แต่มีความกว้างมากกว่าคือ กว้างประมาณ 12-13 เซนติเมตร ยาวประมาณ 1 เมตร มีปลายด้านหนึ่งเป็นปลายแหลม เพื่อใช้สอดตามไม้ซิด และค้ำไว้ให้ยกขึ้นแล้วสอดนิ้วเพื่อสอดเส้นด้ายสีต่าง ๆ เพิ่มเข้าไปให้เป็นลวดลาย

3.5 **หลอดและกระสวยหลอด** หลอดนั้นเป็นอุปกรณ์ที่ทำมาจากไม้ปล้องกลมเล็ก ๆ ตัดเป็นท่อน ๆ ยาวประมาณ 56 เซนติเมตร ไม้ที่ทำหลอดนี้ต้องเป็นไม้กลวงมีรูยาวตลอดใช้สำหรับพันเส้นไหมต่าง ๆ ที่เตรียมไว้ประดิษฐ์ลาย

3.6 **ไม้เหยียบ Huck** คือไม้สองอันยาวประมาณ 1 เมตร ที่ใช้เชือกสอดร้อยไว้อยู่ด้านล่างของ Huck ทอผ้า เพื่อเหยียบยัดเส้นด้ายที่ Huck ขึ้นลงเป็นจังหวะ เพื่อจะได้สอดกระสวยไปได้

3.7 **ไม้ทาบ Huck** เป็นไม้เนื้อแข็งใช้สำหรับสอดเชือกผ่านรูที่เจาะไว้ร้อยเข้ากับฟืมที่เขวนอยู่บนโครง Huck

3.8 ไม้ทำลายจิต เป็นไม้ไผ่กลมขนาดเล็ก ๆ มีจำนวนหลายอันเท่ากับจำนวนลายจิต

3.9 ไม้กำป็นหรือไม้ม้วนผ้า คือไม้เนื้อแข็งที่มีความยาวเท่ากับความกว้างของโครงทูกทอผ้า ซึ่งโดยทั่วไปใช้หน้ากว้าง 6 เซนติเมตร วางขวางยึดไว้ที่ปลายสุดของทูกทอผ้า มีไว้สำหรับพันผ้าที่ทอเสร็จแล้ว

4. ผ้าแซ่ว คือผ้าไหมซึ่งส่วนใหญ่ทอพื้นสีขาวหรือสีขาวนวล กว้างยาวประมาณ 25 x 30 เซนติเมตร และทอเป็นลวดลายต่าง ๆ เต็มทั่วผืนผ้า ลวดลายบนผ้าผืนนี้ ผู้ทอได้ใช้เป็นแม่แบบในการทอลายผ้าแพรวา ดังนั้นผ้าแซ่วจึงมีสถานะเป็นแม่แบบลายและยังถือว่าเป็นลายดั้งเดิมที่ผู้ทอได้รับเป็นมรดกตกทอดสืบต่อ ๆ มาจากบรรพบุรุษของตน บนผ้าแซ่วผืนหนึ่ง ๆ มีลายมากถึงประมาณหนึ่งร้อยลายที่ไม่ซ้ำกันเลย

2.8 รูปแบบลักษณะลวดลายผ้าแพรวา

ผ้าไหมแพรวา เป็นผ้าที่สามารถจะปรับสภาพของการใช้ได้กับทุกลักษณะงาน หมายความว่าเราสามารถ ใช้เป็นผ้าคลุมเตียง ผ้าห่ม ผ้าปูโต๊ะ มู่ลี่และอื่น ๆ

2.8.1 รูปแบบของผ้าแพรวาบ้านโพน

1) ผ้าแพรวาผืนใหญ่ เป็นผ้าแพรวาที่ทอเป็นผืนใหญ่ ด้วยพื้ขนาด 17, 18, 20 หลบ ความยาวแต่ละผืนประมาณ 4-5 เมตร ผ้าแพรวาผืนใหญ่นี้จะมีลายปรากฏเป็นจำนวนมาก บนผืนผ้าจะเป็นที่รวมงานศิลป์ของช่างทอ ซึ่งสวยงามเหมาะสำหรับการนำไปตัดชุดสุภาพสตรีและเสื้อของสุภาพบุรุษ สำหรับพื้ที่ใช้ทอผ้าแพรวาผืนใหญ่นี้อาจใช้พื้ที่มีขนาดใหญ่กว่านี้ก็ได้ แล้วแต่ความต้องการของผู้ใช้ เพราะถ้าใช้พื้ขนาดใหญ่ ผ้าแพรวาก็จะหน้ากว้างมากขึ้น แต่โดยทั่วไปนิยมใช้พื้ขนาดดังกล่าวข้างต้นนี้

2) ผ้าแพรวาผืนเล็ก เป็นผ้าแพรวาที่ทอเป็นผืนขนาดเล็ก ด้วยพื้ขนาด 7,8 หลบ ความยาวแต่ละผืนประมาณ 1 วา หรือ 2 เมตร ผ้าแพรวาผืนเล็กนี้ช่างทอ ก็จะใส่กลุ่มลายและสีได้อย่างวิจิตรสวยงามเหมือนกันกับผ้าแพรวาผืนใหญ่ แต่จะต่างกันในเรื่องของขนาด ผ้าแพรวาผืนเล็ก เหมาะสำหรับใช้ห่มไหล่คล้องคอ รัดเอว และทำผ้าเบี่ยง ซึ่งนิยมใช้กันมากในงานประเพณีและเทศกาลต่าง ๆ ของจังหวัดกาฬสินธุ์

2.8.2 ลายของผ้าแพรวาบ้านโพน

ลายของผ้าแพรวานั้นมีจำนวนมาก จากการสัมภาษณ์ กลุ่มแม่บ้านเกษตรกร บ้านโพนได้อธิบายถึงการทอลายผ้าแพรวาไว้ว่า ลายของผ้าไหมแพรวานั้นสามารถทำได้

ทุกลายและไม่จำกัดว่าจะเป็นลายอะไรขอให้มันแบบมาดู โดยปกติแบบลายจะทำไว้ที่แผ่นผ้าฝ้ายขนาดประมาณ 80x120 ซม. จะเล็กหรือใหญ่กว่านี้ก็ได้ ซึ่งเรียกว่าผ้าแช่วจะประกอบไปด้วยลายมากมายซึ่งลายต่าง ๆ เหล่านี้ก็ได้รับการถ่ายทอดมาจากบรรพบุรุษและระยะหลังก็มีการคิดค้นลายใหม่ ๆ เพิ่มขึ้นมาแล้วก็มีการนำไปทอเก็บไว้ในผ้าแช่ว ซึ่งผ้าแช่วบางผืนจะมีการทอชื่อผู้เป็นเจ้าของเอาไว้ ดังนั้นลายจึงมีเป็นจำนวนมาก เมื่อต้องการจะทอผ้าลายใดก็จะเอาผ้าแช่วมาดูแล้วนำไปทอ

ผ้าแพรวาแต่ละผืนจะมีลายมากกว่า 1 ลาย ดังนั้นความสวยงามของลายที่กำหนดลงบนผืนผ้าซึ่งต้องอาศัยผู้ทอเป็นหลักเพราะถ้าผู้ทอมีความเชี่ยวชาญในเรื่องของการกำหนดลายที่ใช้และสีสันทันของลายได้อย่างเหมาะสมผืนผ้าแพรวาที่ได้จะสวยงามมาก แต่ถ้าผู้ทอยังไม่มี ความเชี่ยวชาญในเรื่องของการกำหนดลายใช้สี ผืนผ้าที่ได้จะมีค่อนข้างสวย และมีส่วนทำให้ระดับราคาซื้อขายต่างกันด้วย

บนผืนผ้าไหมแพรวาเป็นบริเวณหรือพื้นที่งานศิลป์ของผู้ทอ ซึ่งแต่ละคนนั้นจะต้องใช้ความสามารถของตัวเองในการที่จะกำหนดลาย ใช้สี ผสมกับฝีมือในการเก็บลายวางเส้นให้ประณีตและสวยงาม ซึ่งเราถือเป็นการกำหนดกลุ่มลายลงบนผืนผ้าทุกลักษณะของลายผ้า

กลุ่มลายบนผ้า เมื่อพิจารณาลายบนผืนผ้าไหมแพรวาแล้ว สามารถแบ่งออกได้เป็น 3 กลุ่มลายด้วยกันคือ

1. กลุ่มลายใหญ่ หรือลายหลัก หมายถึง ลายที่มีขนาดใหญ่และมีเป็นจำนวนมากบนผืนผ้า ซึ่งจะมีเพียงลายเดียวหรือหลายลายก็ได้

โดยทั่วไป จากผลการศึกษา พบว่า กลุ่มลายใหญ่ บนผืนผ้าไหมแพรวาผู้ทอนิยมใช้กลุ่มลายชนิดเดียวกันบนผืนเดียวกัน แต่จะมีความหลากหลายในเรื่องของการใช้สีแต่ถ้าผู้ทอต้องการความพิเศษบนผืนผ้าไหมแพรวา ก็จะมีการทอกลุ่มลายใหญ่โดยมีการใช้กลุ่มลายต่างชนิดกัน หรืออาจเรียกว่าทอลายใหญ่ หลาย ๆ ลายบนผืนผ้าเดียวกันจากผลของการศึกษาผู้ที่ทอกลุ่มลายใหญ่หลากหลายกลุ่มลาย บนผืนเดียวกันนั้นก็มียูบ่างแต่ไม่มาก เช่น ทอ 2 กลุ่มลายใหญ่ 11 ลาย และ 12 ลาย บนผืนเดียวกัน ซึ่งราคาก็จะสูงมากการเรียกชื่อผ้าไหมแพรวาว่าผ้าไหมแพรวาลายอะไรนั้นก็จะเรียกตามกลุ่มลายใหญ่นี้ เช่น ผ้าแพรวา ลายนาคน แสดงว่าเป็นผ้าแพรวาที่มีกลุ่มลายใหญ่เป็นนาคน ซึ่งในแต่ละรายที่ทอ ก็จะมีการพิจารณาลายที่เสริมราคาให้

ดูสวยงามอีกด้วย ซึ่งเราถือเป็นกลุ่มลายใหญ่หนึ่งลาย เพราะคำว่าลายนามมิได้หมายถึงเฉพาะ นาคอย่างเดียวนะแต่จะต้องหมายรวมถึงองค์ประกอบของลาย เข้าไปด้วย การเรียกชื่อสั้น ๆ ง่าย ๆ เป็นชื่อที่ผู้ทอให้ข้อมูลมา

2. **กลุ่มลายเล็ก** หมายถึงลายเล็ก ๆ บนผืนผ้าซึ่งมีไม่มากนักโดยปกติกลุ่มลายเล็ก นี้จะใช้สำหรับคั่นกลุ่มลายใหญ่ในแต่ละตอนให้ดูสวยงาม ดังนั้นการเลือกใช้กลุ่มลายเล็กจึง จำเป็นจะต้องพิจารณาถึงความกลมกลืนกับกลุ่มลายใหญ่ด้วย ไม่ว่าจะเป็นการเลือกใช้ลาย และสี โดยทั่วไปการเลือกใช้ชนิดของลายเล็กก็มักเป็นลายที่ง่าย ๆ เพราะลายเล็กเราไม่ถือเป็นจุดหลักบนผืนผ้า แต่ถือเป็นตัวที่เสริมให้ผ้าดูมีลักษณะกลมกลืนและสวยงาม

3. **กลุ่มลายเชิงผ้า** หมายถึงลายที่ใช้ทอบนเชิงผ้า ทั้ง 2 ข้าง กลุ่มลายชนิดนี้ ก็มีลักษณะคล้ายกันกับกลุ่มลายเล็ก คือเป็นลายง่าย ๆ และเป็นลายเล็ก ๆ ชนิดของลายอาจจะ ใช้ลายชนิดเดียวกันกับลายที่ใช้คั่นหรือกลุ่มลายเล็กก็ได้ กลุ่มลายเชิงผ้านี้จะทอเฉพาะสองด้าน ของเชิงผ้าเท่านั้น

กลุ่มลายทั้ง 3 กลุ่มล้วนแล้วมีความสำคัญเหมือนกัน หากกลุ่มหนึ่งกลุ่มใดไป ก็จะทำให้ผ้าดูไม่สวยงาม ดังนั้นลายบนผืนจะต้องมีทั้ง 3 กลุ่มลายนี้เสมอ

Rajabhat Mahasarakham University

2.8.3 ลักษณะลายผ้าแพรวบ้านโพน

จากการศึกษา ผู้วิจัยพบว่าผ้าไหมแพรวามีลักษณะของลายผ้าแตกต่างกัน บางผืนดูราบเรียบ บางผืนดูแล้วมีความวิจิตรสวยงาม บางผืนบนความราบเรียบบนความวิจิตร สวยงาม ดูแล้วมีความพิเศษยิ่งขึ้นสุดจะบรรยาย ด้วยความแตกต่างกันนี้จึงสามารถแบ่ง ลักษณะลายผ้าออกเป็น 3 ลักษณะด้วยกันคือ

1. **ลายล่อง** หมายถึง ลายที่มีความเรียบง่าย ซึ่งมีสองสี สีหนึ่งเป็นสีพื้น อีกสีหนึ่งเป็นลาย ในลักษณะของการใช้สีใช้ลายไม่ยุ่งยากผู้ทอนิยมทอลายหลัก เช่น ลายนาค ลายพันมหา ฯลฯ เนื่องจากมีน้อยสี

จากการศึกษาพบว่า ผ้าลายล่องนี้ราคาไม่แพง การทอก็ไม่ยุ่งยากเสร็จเร็ว

2. **ลายจกหรือลายหยอด** หมายถึงลายที่มีการเพิ่มความพิเศษเข้าไป

จากการศึกษาพบว่าลายจกแบ่งออกได้เป็น 2 ประเภท คือ

2.1 **ลายล่องจก** หมายถึงลายล่องที่จกดอกหรือเพิ่มดอกเข้าไปในลายล่อง บนผืนผ้า ซึ่งปกติลายล่องมี 2 สีคือ สีพื้นและสีต่าง ๆ ที่ต้องการ เมื่อเพิ่มดอกเข้าไปก็เรียกว่า ลายจกหรือล่องจกแต่คนทั่วไปไม่นิยมเรียกจึงเรียกแค่ลายจก

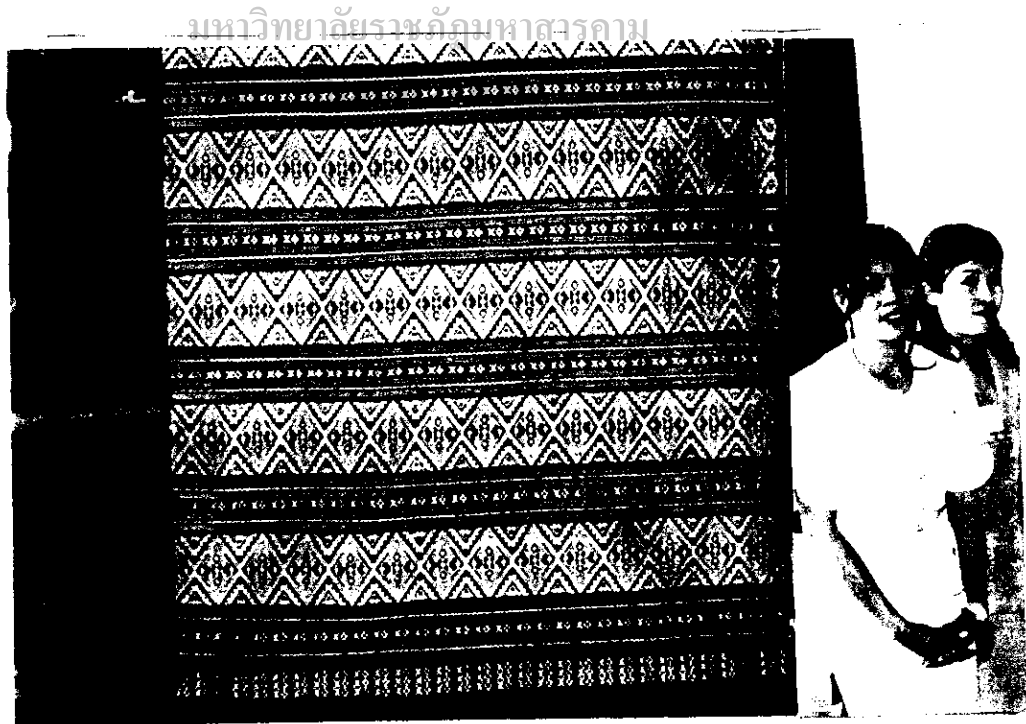
จากการศึกษา พบว่า ผ้าลายจกมีราคาแพงกว่าลายล่องและขบวนการของการทอก็ยากกว่าลายล่อง

2.2 ลายเกาะจก หมายถึง ลายเกาะทั่วไปที่มีการจกดอกเพิ่มดอกเข้าไปให้สวยงาม ลายเกาะจกนี้คนไม่นิยมเรียกหรือคนที่ทอก็ไม่เรียก แต่จะเรียกว่าลายดอกหรือลายเกาะ

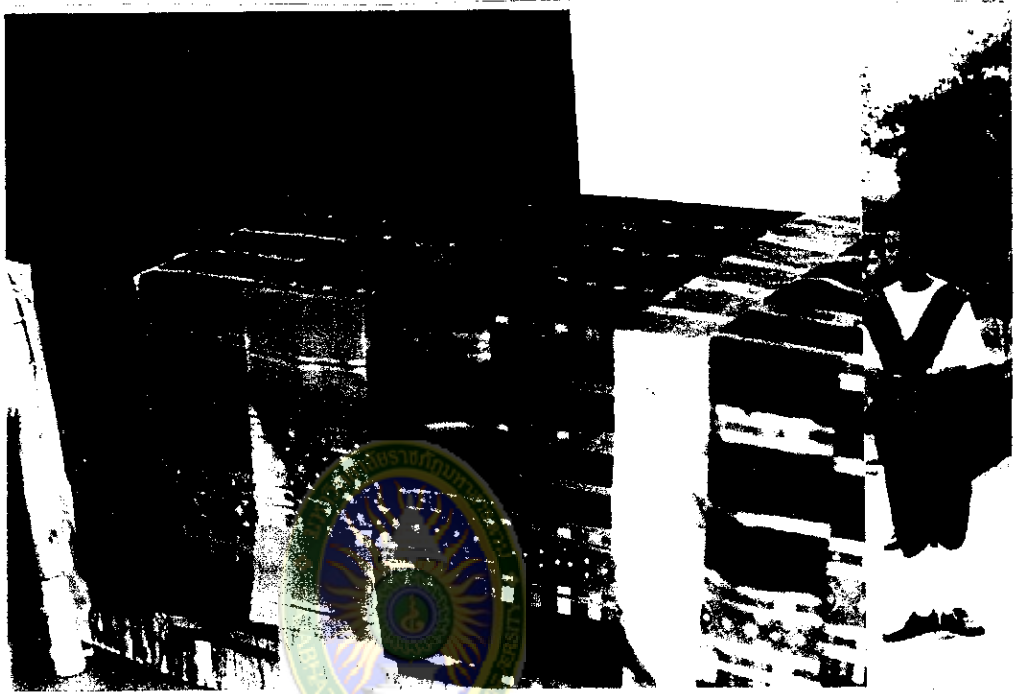
จากการศึกษา ผู้ให้ข้อมูลหรือผู้ทอไม่ได้แยกลายเกาะจก ออกมาเป็นส่วนจำเพาะแต่รวมลายเกาะจกเข้าไว้กับลายเกาะ

ลายเกาะจกนี้จะมีลักษณะการทอยากกว่าลายเกาะธรรมดาเพราะจะต้องมีการเพิ่มดอกเข้าไป ดังนั้นราคาผ้าลายเกาะจกจึงแพงกว่าลายล่อง แพงกว่าลายล่องจกหรือแพงกว่าลายเกาะและเป็นลายที่กำลังนิยมมากในปัจจุบัน

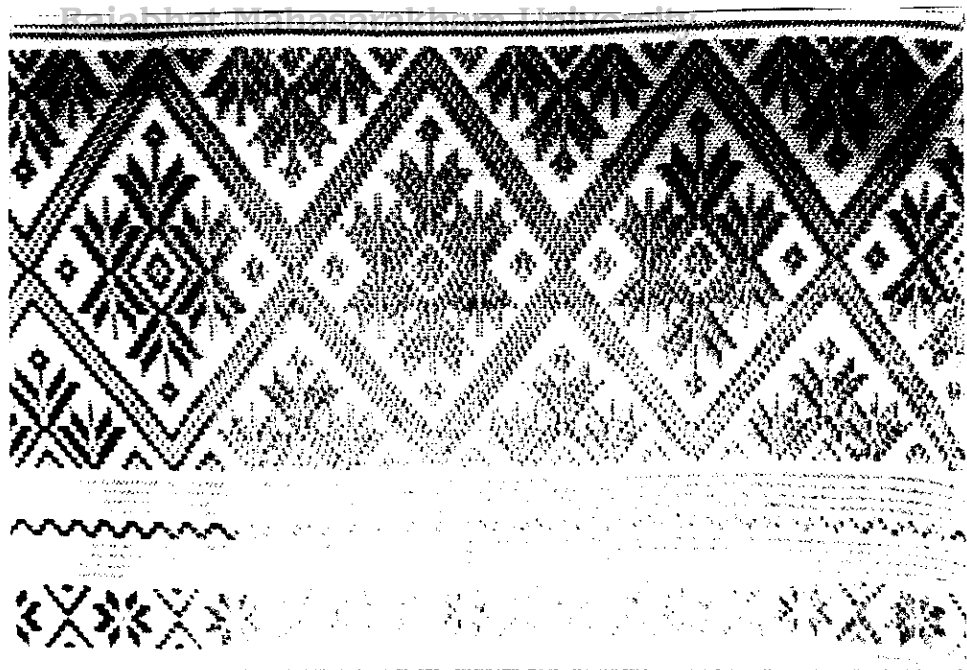
3. ลายเกาะ หมายถึง ลายที่มีลักษณะเกาะเกี่ยวพันกันไปและสีของลายก็มีหลายสีการทอก็มีความยุ่งยากขึ้น ราคาจะแพง ถ้าทอหลายลายบนผืนเดียวกันยิ่งราคาแพง ลายนี้มีการพัฒนาโดยการจกดอกเพิ่มลายให้ดูสวยงาม ดังนั้นลายเกาะจริง ๆ ในปัจจุบันนี้เริ่มที่จะมีน้อยและลายเกาะจกจะมาแทนที่



ภาพที่ 11 ผ้าแพรวาผืนใหญ่



ภาพที่ 12 ผ้าแพรวาฬินเล็ก
มหาวิทยาลัยราชภัฏมหาสารคาม



ภาพที่ 13 ผ้าลายด่าง

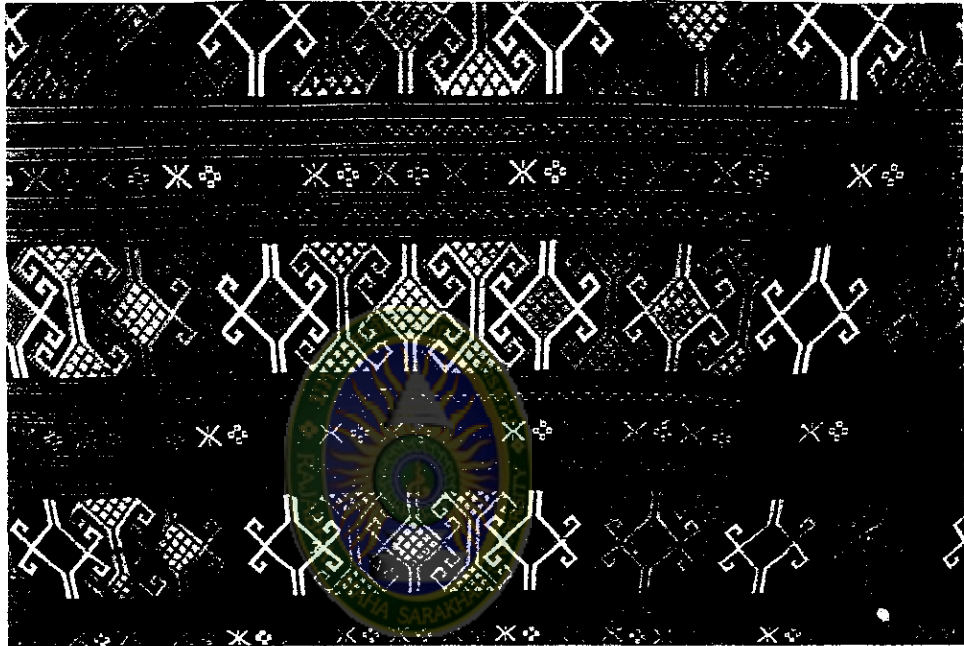


มหาวิทยาลัยราชภัฏมหาสารคาม
ภาพที่ 14 ผ้าลายจก (ถ่วงจก)

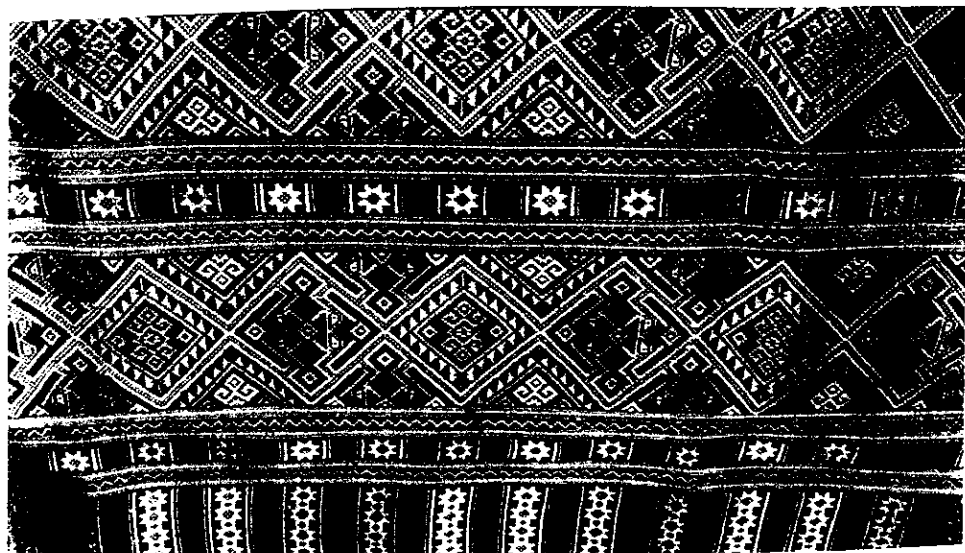
Rajabhat Mahasarakham University



ภาพที่ 15 ผ้าลายเกาะจก



มหาวิทยาลัยราชภัฏมหาสารคาม
ภาพที่ 16 ผ้าลายเกาะ
Rajabhat Mahasarakham University



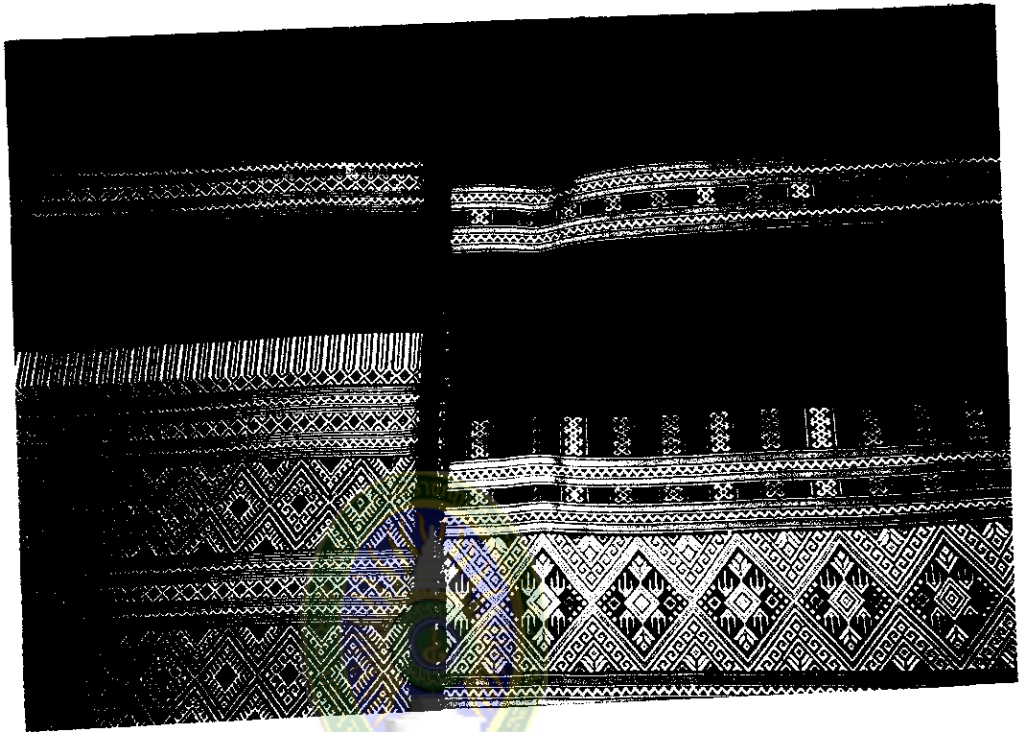
ภาพที่ 17 ผ้าลายเกาะ

ด้วยความวิจิตรสวยงามของผ้าไหมแพรวาลายเกาะนี้ จึงทำให้มีค่านิยมใช้มาก ซึ่งก็เกิดผลดีแก่เกษตรกรผู้ทอและเกิดผลดีแก่จังหวัดกาฬสินธุ์ ในฐานะที่มีผลิตภัณฑ์พื้นเมืองของจังหวัดให้บริการผู้บริโภครอบทิศทาง ทำให้มีรายได้เข้าสู่จังหวัดปีละเป็นจำนวนมาก จากการสัมภาษณ์ของภาครัฐโดยเฉพาะแผนพัฒนาจังหวัดกาฬสินธุ์ ได้มีการปรับปรุงรูปแบบพัฒนาลายของผ้าไหมแพรวาเพื่อให้เกิดแรงจูงใจในการบริโภค เพิ่มอัตราการจำหน่าย และเกิดความแปลกใหม่ ในปี 2544 เป็นต้นมาได้ค้นพบลายผ้าไหมแพรวาซึ่งเข้ากับยุคสมัยแต่ยังคงเดิมเป็นหลัก ซึ่งจากเดิม 3 ลักษณะ ในส่วนที่ค้นพบใหม่ 2 ลักษณะ

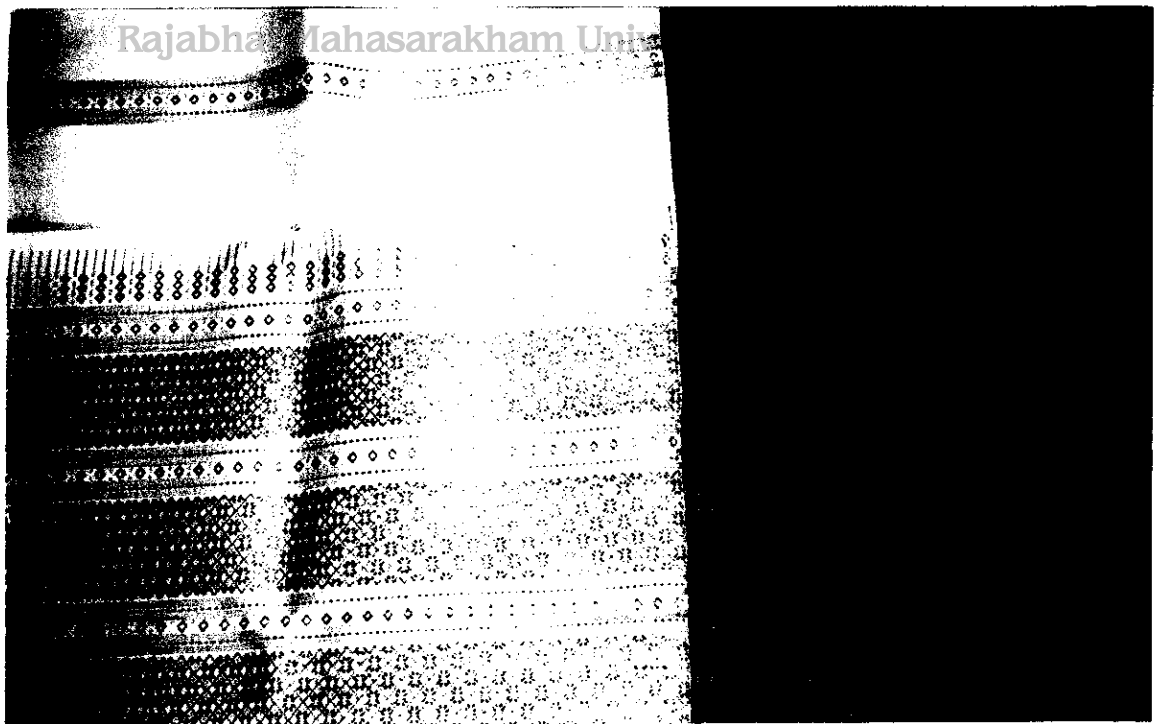
1. ลายจกดาว หมายถึง การทอแบบจกดอก แต่นิยมใช้ไหม 2 สี เช่นเดียวกับลายล่อง แต่แตกต่างจากลายเกาะจก ในส่วนของลายคือนิยมทอด้วยลายดอกดาว แล้วขึ้นด้วยลายเล็กแบบเชิงผ้า ผสมกันไปตลอดผืน

2. ลายจกสอดคั่น หมายถึง ลายจกดาว ที่นำด้ายเงินหรือด้ายทองมาสอด อาจะสอดตามลายเล็กยาว หรือจกล่องลายดอกดาว

ทั้ง 2 ลาย ที่ค้นพบใหม่กำลังเป็นที่นิยมของผู้บริโภคและความต้องการตลาดสูง พบว่าเป็นลายที่เรียบง่ายแต่ดูงามวิจิตร โดยเฉพาะลายจกสอดคั่น สุภาพสตรีนิยมตัดชุดราตรี สำหรับผ้าแพรวาทั้ง 3 ลักษณะเดิมจะเลือกใช้ชนิดของลายต่าง ๆ ได้เหมือนกัน หมายความว่า ผ้าลายล่องใช้ชนิดของลายเป็นลายขนาด ลายจกและลายเกาะก็ใช้ลายขนาดทอได้ เช่น เดียวกัน ดังนั้นการจะใช้ลายชนิดใดมาทอนั้นขึ้นอยู่กับความต้องการของผู้ใช้เป็นหลักเพราะเมื่อทอแล้วก็ต้องใช้ แต่ถ้าไม่ใช้ก็ต้องขายให้คนอื่นไปใช้ ชนิดลายของผ้าไหมแพรวานั้นมีมากมายหลายลาย บางลายก็ถูกนำมาทอแล้ว ทั้งนี้ ขึ้นอยู่กับความนิยมของตลาด บางลายก็ยังไม่ถูกนำมาทอ มีลายชนิดต่าง ๆ ที่นิยมนำมาทอผ้าแพรวา



ภาพที่ 18 ลายจกดาว
มหาวิทยาลัยราชภัฏมหาสารคาม



ภาพที่ 19 ลายจกสอดค้น

ลวดลายในผ้าแพรวาในแต่ละผืนนั้น ผู้ทอจะอาศัยลายดั้งเดิมที่สืบทอดกันมาแต่โบราณซึ่งมีอยู่มากมาย ลายของผ้าแพรวาจะเป็นลายเดียวกับลายแม่แบบของผ้าจิด ซึ่งพอจะแบ่งออกไปเป็น 4 กลุ่มลาย ด้วยกันคือ

1. ลายที่ได้มาจากรูปทรงของสัตว์ เช่น ลายนาคเกี้ยว เป็นต้น
2. ลายที่ได้จากรูปทรงของพืชพันธุ์ไม้ เช่น ลายดอกสร้อย เป็นต้น
3. ลายจำลองจากสิ่งประดิษฐ์ เครื่องใช้ เช่น ลายปราสาท เป็นต้น
4. ลายเบ็ดเตล็ด เช่น ขนมเปียกปูน ลายจิดดา เป็นต้น

ลายต่าง ๆ เหล่านี้ อาจมีชื่อเรียกแตกต่างกันไปตามท้องถิ่น ไม่มีกำหนดกฎเกณฑ์ตายตัวแต่อาจจะเหมือนกัน หรือคล้ายคลึงกันในเรื่องของลาย

ผ้าไหมแพรวาเป็นผ้าที่มีสีสันลวดลายแปลกสะดุดตา จึงเป็นที่ต้องการของผู้พบเห็นแต่กรรมวิธีการผลิตต้องใช้ความประณีตฝีมือและความรักในงาน ผืนหนึ่ง ๆ จึงต้องใช้เวลาในการทอ นับแรมเดือนกว่าจะเสร็จจึงทำให้ราคาค่อนข้างแพง อย่างไรก็ตามปัจจุบันผ้าแพรวาเป็นที่นิยมกันมาก นอกจากจะใช้เป็นเครื่องนุ่งห่มยังสามารถนำไปประยุกต์ตัดเป็นย่าม กระเป๋าถือ ผ้าปูโต๊ะ หรือผ้าพันคอ ได้อีกด้วย ลายผ้าแพรวา ที่นิยมทอในปัจจุบันแบ่งออกเป็น 2 ส่วน คือ

1. ลายหลักหรือดอกลาย มีดังนี้

- ลายนาคหัวซุมอุ้มหุบดินหมาผสมดอกดาว ดอกแก้ว และกาบดอกเบ็ด สำหรับลายนี้ มีผ้าแพรวาในปัจจุบันนิยมทอกันมาก เพราะผ้าที่ให้ลายนี้เสร็จออกมาแล้วจะความสวยงาม ความสมดุลของลายอยู่ในตัวของตัวมันเอง

- ลายพันทมหา มีพันทมาน้อยกับลายพันทมหาใหญ่ เมื่อทอลายพันทมหาเป็นหลักต้องมีลายผสมเข้าไปกับพันทมหา มักผสมกับดอกจันทร์กิ่งผสมกับดอกเบ็ดผสมกับดอกแก้ว (เครื่องเฮ้ในลาย) หรือเครื่องประดับลายปัจจุบันลายพันทมหาเป็นนิยมของผู้ใช้ผ้าทอ ๆ กับลายนาค

- ลายใบปุ่นหรือน้อยสลับดาว
- ลายดอกใบปุ่นน้อยสลับดาว
- ลายดอกจันทร์กิ่งอุ้มดอกเบ็ดกาบตัด
- ลายดอกกระบวนแอกกิ่ง (ดอกใน) ผสมใบปุ่นหวาน
- ลายใบปุ่นก้านก่องอุ้มดอกสำน ฯลฯ

2. ลายแถบหรือลายคั่นหรือลายที่ใช้ต่างชายผ้า (ชาวผู้ไทเรียกลายนี้ว่าดอกอ้อม)
นิยมใช้ลายดังนี้

- ลายงูลอย 3 ไม้ ถึง งูลอย 9 ไม้ ลายนี้จะขาดไม่ได้ในลายผ้าแพรวา
- ลายตาวุ้งกับขาเข
- ลายหอยอื่น

โดยปกติแล้วลายหลักผ้าไหมแพรวาจะมีมากมายนับไม่ถ้วน แต่ที่สามารถรวบรวมได้และยังใช้ในการผลิตอยู่ในปัจจุบัน มีดังนี้

1. ลายพินมหาอุ้มจันท
2. ลายนาคาสองแขนอุ้มกาบแบค
3. ลายดอกกระบวนหัวหย่อน
4. ลายแบคใต้เครือ
5. ลายใบนุ่นก้านก่อง
6. ลายแบคขอ
7. ลายนาคคอคค
8. ลายกาบแบค
9. ลายนาคหัวสร้อย
10. ลายใบนุ่นหวาน
11. ลายนาคกั้นตี (ฉีก)
12. ลายจันทกิ่งอุ้มแบค
13. ลายกำปู
14. ลายดอกชาน
15. ลายสุคัง (จมูก)
16. ลายพินมหาน้อย
17. ลายกระบวนแอกิ้ว
18. ลายผีเสื้อ
19. ลายนาคหัวจุ่ม
20. ลายดาวอุ้มแบค
21. ลายใบนุ่นอุ้มจันทกิ่ง อุ้มดอกชาน

22. ลายนาคสี่แขน
23. ลายดอกกาบเบดข้อมไบบุ่นหวาน ข้อมจันทัก ข้อมเบดขอ
24. ลายพินมหาใหญ่
25. ลายนาคแขนสร้อย
26. ลายดอกเบดข้อมจันทัก ข้อมเบดกาบตัด
27. ลายเครือดาวข้อมไบบุ่น ข้อมกาบเบดข้อมดอกชาน
28. ลายพินมหาพสมกาบเบดหน้าหลัง
29. ลายนาคหกแขน
30. ลายดอกเบดข้อมกาบเบดข้อมเบดกาบตัด ข้อมกระบวนแอกวี่
31. ลายนาคสิบสองแขนข้อมดอกไบบุ่นข้อมนาคสี่แขน ข้อมอดอกกาบเบด
32. ลายดอกจันทักข้อมไบบุ่นหวาน
33. ลายดอกดาวข้อมดอกชาน
34. ลายไบบุ่นก้านทองข้อมดอกชาน
35. ลายดอกกระบวนหาววาง
36. ลายดอกพินมหาประกอบดอกชาน
37. ลายดอกไบบุ่นข้อมดอกแก้ว
38. ลายดอกเบดข้อมดอกชาน
39. ลายนาคหัวข้อมประกอบพินมหา
40. ลายดอกดาวข้อมเบดกาบตัว ข้อมไบบุ่น
41. ลายดอกแก้วข้อมไบบุ่น
42. ลายนาคหัวสอง
43. ลายเบดข้อมหางปลา
44. ลายนาคสี่แขนข้อมเบด
45. ลายขอใต้เคี้ยว
46. ลายเบดข้อมขาน
47. ลายแบบข้อมขาน
48. ลายพินมหาใหญ่
49. ลายนาคใต้เคี้ยว

50. ลายดาวจู้น
 51. ลายดอกนาคแขนสร้อย
 52. ลายแบคกาทัดกระบวนแอกิ้ว
 53. ลายดาวจู้นใหญ่
 54. ลายฉัตรธรรมมาสน์เรือนหอ (สายประยุกต์)
 55. ลายต้นสน
 56. ลายดาวอุ้มแบด
 57. ลายจันทน์กิ่งอุ้มแบด
 58. ลายใบปุ่น
 59. ลายหงส์
- ฯลฯ



2.8.4 ลักษณะผ้าแพรวาทที่ดี

มหาวิทยาลัยราชภัฏมหาสารคาม

จากการศึกษาพบว่า ลักษณะผ้าแพรวาทที่สวยงาม หรือผ้าแพรวาทที่ดี ควรมีองค์ประกอบ 4 ประการ คือ

1. ลายผ้าแพรวาท จะต้องเป็นการทอลายผ้าอย่างประณีต สม่่าเสมอตลอดทั้งผืน และลายที่ใช้ทอจะต้องมีความสัมพันธ์ระหว่างลายใหญ่ ลายเล็ก และลายเชิงผ้า
2. สีสรรของผ้าแพรวาทในแต่ละผืน ผู้ทอจะต้องกำหนดออกแบบสีเส้นไหม ทั้งเส้นพุ่งและเส้นยืน ให้มีสีสรรสอดคล้องกัน ตลอดจนเส้นไหมที่ใช้เก็บขิด และการจก ก็ต้องสัมพันธ์กันอย่างมีศิลป์ งดงาม ผ้าแพรวาทแต่ละผืนอาจจะทอเป็นกลุ่มสีเรียบ ๆ หรือสีสรรสะดุดตา หรือเป็นสีที่อยู่ในความนิยมของผู้บริโภค และทอสีสม่่าเสมอตลอดทั้งผืน ไม่มีรอยด่าง ที่สำคัญต้องสีไม่ตก
3. เส้นไหม การทอผ้าแพรวาทจะต้องใช้เส้นไหมแท้และมีขนาดเดียวกันทั้งเส้นพุ่งและเส้นยืน
4. ผืนผ้าแพรวาทมีความละเอียด เนื้อแน่นเส้นไหมสม่่าเสมอตลอดทั้งผืน ไม่มีรอยปมไหมหรือสีกระดำกระด่าง

3. การดำเนินงานธุรกิจผ้าแพรวของชาวบ้านโพน

จากการศึกษาโดยการสัมภาษณ์กลุ่มแม่บ้านเกษตรกรบ้านโพน และพัฒนาการอำเภอคำม่วง ผู้วิจัยพบว่า การดำเนินงานธุรกิจแพรวของชาวบ้านโพน ได้รับการสนับสนุนขั้นเริ่มต้นจากศูนย์ศิลปาชีพพิเศษ ในพระบรมราชินูปถัมภ์ ให้การสนับสนุนเส้นไหมรูปแบบประยุกต์จากเดิมเป็นผ้าเบี่ยง มาเป็นการทอผ้าผืนใหญ่ สามารถนำไปตัดชุดสุภาพสตรีได้ 1 ชุด และด้วยพระมหากรุณาธิคุณของสมเด็จพระนางเจ้าสิริกิติ์ พระบรมราชินีนาถ ได้ทรงนำผ้าแพรวไปตัดเป็นฉลองพระองค์ และแจกจ่ายข้าราชการ ทำให้ประชาชนทั่วไปเกิดความสนใจ ประกอบกับผ้าแพรวมีรูปแบบ ลวดลายที่สวยงามวิจิตรจึงเป็นที่นิยมของผู้บริโภค ตั้งแต่ ปี 2520 ตลอดมาจนถึงปัจจุบัน

เมื่อผู้บริโภคมีความต้องการมากขึ้น ทำให้ผู้ทอชาวบ้านโพน ได้ปรับเปลี่ยนวิธีการต่าง ๆ ซึ่งจากเดิมทอเพื่อเก็บไว้ใช้ภายในครัวเรือน ในโอกาสเทศกาลงานสำคัญ ๆ มาเป็นการทอเพื่อจำหน่ายในเชิงธุรกิจ ภาครัฐ จึงได้เข้ามาให้การสนับสนุน ด้านรูปแบบ ลวดลาย สี สัน โดยมีหน่วยงานพัฒนาชุมชนเป็นหน่วยงานหลักในการให้ความรู้ เกิดการรวมกลุ่ม ทำงานร่วมกัน สามารถหาแหล่งเงินทุนสนับสนุนได้มากขึ้น และการรวมกลุ่มสามารถกำหนดราคาต่อรองราคาวัตถุดิบและสามารถสร้างการออมเงินในชุมชน

นอกจากการรวมกลุ่มแล้ว รัฐยังให้การสนับสนุนการประชาสัมพันธ์เผยแพร่ให้เป็นที่รู้จักแพร่หลาย เป็นที่นิยมของคนทั่วไปในประเทศและต่างประเทศ เช่น จัดงานกาชาดและผ้าไหมแพรวจังหวัดกาฬสินธุ์ งานมหกรรมผ้าไหมแพรวาราชินีแห่งไหมของจังหวัดกาฬสินธุ์ เป็นประจำทุกปี ผ้าไหมแพรวเป็นสินค้าหนึ่งตำบลหนึ่งผลิตภัณฑ์ระดับห้าดาวของจังหวัดกาฬสินธุ์ เป็นต้น

จากการที่ภาครัฐ และภาคเอกชนเข้ามาให้การสนับสนุน เผยแพร่ประชาสัมพันธ์ การทอผ้าไหมแพรว จึงเป็นการทอในเชิงธุรกิจเพิ่มมากขึ้นเรื่อย ๆ สามารถสร้างรายได้ให้ชาวผู้ไทบ้านโพนเป็นกอบเป็นกำ ยึดเป็นอาชีพหลักได้ จากการศึกษาค้นคว้า

3.1 การผลิต

จากการศึกษาพบว่า ในปัจจุบันการทอผ้าแพรวจะทำในลักษณะอุตสาหกรรมในครัวเรือน และด้วยเหตุปัจจัยหลายประการ ทำให้การผลิตผ้าไหมในปัจจุบันมีผู้เกี่ยวข้องหลายฝ่าย ซึ่งจะสามารถแบ่งผู้ประกอบอาชีพการทอผ้าไหมแพรวออกได้ 3 ประเภท ดังนี้

1. **ผู้ผลิตอิสระ** คือ ผลิตในลักษณะที่จะผลิตด้วยตนเองทุกขั้นตอน นับตั้งแต่ขั้นตอนการเลี้ยงไหม สาวไหม การย้อม การทอ โดยทุกขั้นตอนจะดำเนินการด้วยตนเอง ซึ่งในปัจจุบันการผลิตในลักษณะนี้มีน้อยมาก เนื่องจากล่าช้า ไม่ทันกับความต้องการของตลาด

2. **นายจ้างทำการผลิต** ในลักษณะผู้ลงทุน (นายทุน) จ้างผู้อื่นทอหรือที่ชาวบ้านเรียกว่า ผู้จ่ายฟืม โดยจะเป็นผู้จัดหาวัสดุและอุปกรณ์ในการทอให้ผู้รับจ้างทอทั้งหมด แล้วจ่ายเงินเป็นค่าจ้างในการทอ ผู้จ้างจะแจกจ่ายให้ผู้รับจ้างทอตามบ้านหรือผู้รับจ้างทออาจจะรวมกันทอในบ้านผู้ว่าจ้าง ซึ่งการผลิตในลักษณะนี้จะทำการจ้างทุกขั้นตอนการผลิตเป็นที่นิยมในปัจจุบัน

3. **ผู้ทำการผลิต** ในลักษณะการรับจ้างทอเพียงอย่างเดียว (ผู้รับจ้าง) โดยผู้จ้างจะทำการจัดหาวัสดุอุปกรณ์ในการผลิตให้ทั้งหมด ผู้รับจ้างจะได้รับเงินค่าตอบแทนค่าแรง ซึ่งจำนวนผู้ทำการผลิต ในลักษณะนี้จะขึ้นอยู่กับผู้ว่าจ้างหรือผู้ลงทุน

3.2 ต้นทุนการผลิตลี้ยงราชภัฏมหาสารคาม

ในการผลิตผ้าไหมแพรวา 1 ผืน จากการสัมภาษณ์กลุ่มแม่บ้านเกษตรกรบ้านโพน พบว่า มีค่าใช้จ่ายในการดำเนินการในเรื่องต่าง ๆ ดังนี้

1. ค่าเส้นไหม
2. ค่าสีย้อม
3. ค่าวัสดุอื่น
4. ค่าจ้างทอ

วัสดุที่มีผลกระทบต่อต้นทุนการผลิตและมีความผันผวนไม่แน่นอน ซึ่งจะส่งผลให้ผลตอบแทนที่ได้จากการจำหน่ายผ้าแพรวาต่อผืนเปลี่ยนแปลงไปด้วย ได้แก่ ราคาเส้นไหม ทั้งนี้ราคาเส้นไหมในแต่ละช่วงของปีจะไม่คงที่ คือ เส้นไหมจะมีวงจรราคาสูงในช่วงหน้าแล้ง คือ ช่วงเดือนกุมภาพันธ์ – พฤษภาคม เนื่องจากการผลิตเส้นไหมทำได้ยาก ไบหม่อนที่ใช้เลี้ยงไหมมีน้อย ประกอบกับความต้องการใช้มีค่อนข้างสูง โดยเฉพาะในปัจจุบันเกษตรกรไม่นิยมเลี้ยงไหมเอง มักจะใช้ไหมโรงงานในการทอผ้า การผลิตผ้าไหมแพรวาที่ทำอย่างจริงจังจะเป็นช่วงว่างจากการทำนาเป็นส่วนใหญ่ทำให้การผลิตมีปริมาณไม่แน่นอนและต่อเนื่อง ซึ่งปัญหานี้อาจมีผลต่อการขยายตลาดในอนาคตได้

จากการสัมภาษณ์กลุ่มแม่บ้านเกษตรกรบ้านโพน พบว่า การผลิตผ้าไหมแพรวา 1 ผืน มีค่าใช้จ่ายในการดำเนินการต่าง ๆ ดังนี้

1. ค่าใช้จ่ายในการลงทุน หมายถึง ค่าใช้จ่ายเพื่อซื้ออุปกรณ์ถาวรที่จำเป็นในการทอผ้าแพรวา เป็นอุปกรณ์ที่มีอายุการใช้งานได้ยาวนาน เช่น กี่ ฝืม กระสวย หลักตีนกง
2. ค่าใช้จ่ายในการดำเนินการ หมายถึง ค่าใช้จ่ายที่ต้องจ่ายเป็นครั้ง ๆ ในการทอ เช่น ค่าเส้นไหม ค่าฟอกไหม ค่าย้อมไหม ซ้อมสีย้อม ค่าแรงงาน และอื่น ๆ

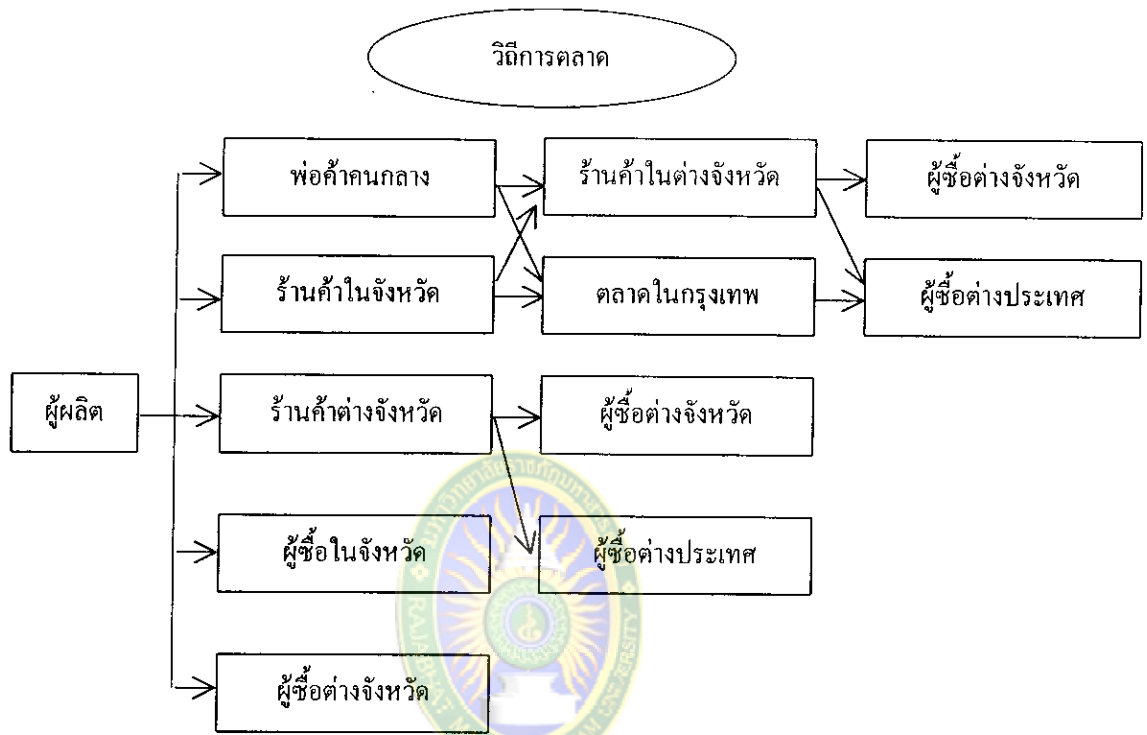
ในการทอผ้าไหมแพรวา 1 ผืนมีต้นทุนการผลิต และราคาจำหน่าย ซึ่งสามารถแจกแจงตามรูปแบบ และลายผ้าได้ดังนี้

3.3 การจัดจำหน่าย

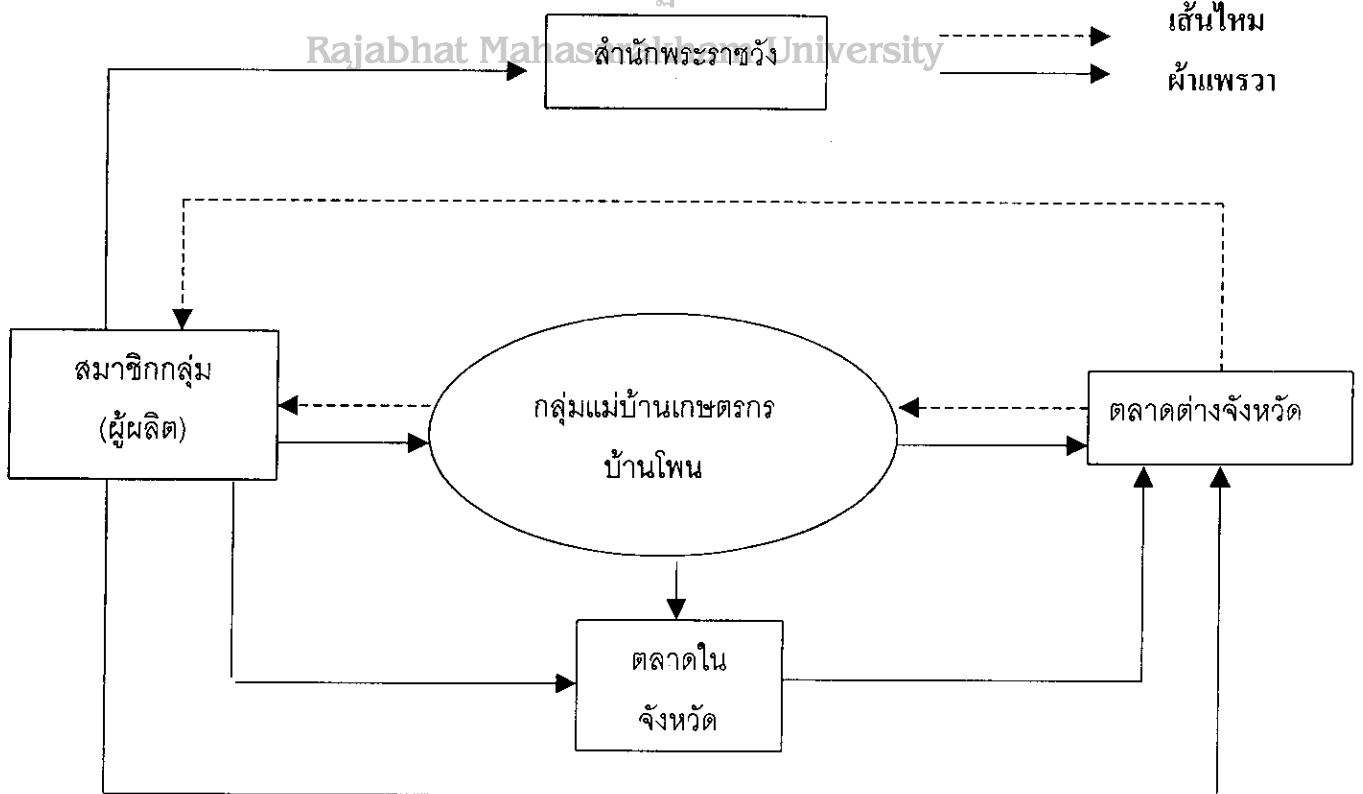
จากการศึกษาสภาพการผลิตข้างต้น ทำให้พบว่า การประกอบอาชีพในการผลิตผ้าไหมแพรวาสามารถจำแนกลักษณะการจำหน่ายออกเป็น 3 ลักษณะ คือ

1. **ผลิตเอง จำหน่ายเอง** คือผู้ผลิตนำผ้าที่ผลิตได้ไปจำหน่ายให้ผู้ซื้อโดยตรง
2. **ผลิตส่งพ่อค้าคนกลาง** คือ ผู้ผลิตนำผ้าที่ผลิตได้ไปจำหน่ายให้กับพ่อค้าคนกลางในหมู่บ้านหรือท้องถิ่นใกล้เคียง เพื่อนำไปจำหน่ายต่ออีกทอดหนึ่ง
3. **ผลิตส่งขายกลุ่ม** คือ ผู้ผลิตนำผ้าที่ผลิตได้ไปฝากขายยังกลุ่มแม่บ้านเกษตรกรบ้านโพน ที่ศูนย์วิจัยรแพรวาบ้านโพน

จากการสำรวจข้อมูลสภาพการผลิตและการจำหน่ายที่กล่าวมาข้างต้น สามารถนำมาแสดงเป็นแผนผังวิธีการตลาดผ้าไหมแพรวาของจังหวัดกาฬสินธุ์ ในปัจจุบันได้ดังนี้



แผนภูมิที่ 5 วิธีการตลาดผ้าไหมแพรวาของจังหวัดกาฬสินธุ์



แผนภูมิที่ 6 วิธีการตลาดผ้าไหมแพรวาของกลุ่มแม่บ้านเกษตรกรบ้านโพน

การจำหน่ายผ้าไหมแพรวา

จากการสัมภาษณ์กลุ่มแม่บ้านเกษตรกรบ้านโพน พบว่า กิจกรรมผ้าไหมแพรวา เป็นกิจกรรมที่ผลิตแบบครอบครัว ซึ่งมีการพัฒนาจากการทอเพื่อใช้ในเทศกาลต่าง ๆ เป็นการทอเพื่อจำหน่าย ซึ่งมีวิธีการขาย/จำหน่ายหลายวิธีดังนี้

1. **จำหน่ายที่บ้านผู้ทอเอง** จากข้อมูลที่ศึกษาพบว่า แต่ละรายที่ทอจะมุ่งให้ผู้ซื้อมาซื้อในหมู่บ้านเป็นหลัก ซึ่งการขายก็มีความยุ่งยากแตกต่างกัน บ้านที่มีถนนหลวงวิ่งผ่านการสัญจรไปมาสะดวก มักขายได้ง่ายกว่าหมู่บ้านที่มีการสัญจรไปมาลำบาก โดยการขายนั้นเมื่อผู้ทอ รู้ว่ามีคนมาซื้อก็จะเข้าไปคุยด้วย ถ้าไม่ลำบากในการไปดูผ้าที่บ้านผู้ทอก็จะชวน ไปดูที่บ้านเลย แต่ถ้าลำบากไปหรือผู้ซื้อ ไม่อยากไป ผู้ทอก็จะไปเอาผ้ามาให้ดู และคัดเลือก เมื่อพอใจในผ้าก็จะมีการซื้อขายกัน
2. **จำหน่ายโดยการฝากศูนย์** สมาชิกกลุ่มแม่บ้านเกษตรกรบ้านโพน จะทอผ้าแพรวานำมาฝากขายที่ศูนย์วิจิตรแพรวาบ้านโพน จะมีบางส่วนที่เป็นของชาวบ้านโพนนำมาฝากขายที่ศูนย์ ซึ่งจะต้องจ่ายค่าบริการฝากขายในราคาแพงกว่าสมาชิกของกลุ่ม
3. **จำหน่ายโดยแม่ค้าประจำหมู่บ้าน** เป็นผู้รวบรวมเอาผ้าไปขาย เป็นวิธีขายที่นิยมใช้กันมาก โดยเจ้าของผ้าจะตีราคาผ้าที่ตนเองจะขาย แล้วแม่ค้าที่รวบรวมไปก็จะบวกราคาเพิ่มเข้าไปอีก ซึ่งการขายโดยวิธีนี้ คือการฝากเพื่อนบ้านไปขายนั่นเอง แม่ค้าที่รวบรวมผ้าไปขายจะนำไปส่งตามร้านค้าในเมืองซึ่งร้านค้าต่าง ๆ ที่จะเอาผ้าไว้ ก็จะมีการคัดเอาผืนสวย ๆ ไว้ จากนั้นก็จะนัดวันรับเงิน เร็วช้าแตกต่างกันไม่แน่นอน ส่วนผ้าที่ร้านไม่รับไว้ก็จะนำไปคืนเจ้าของเดิม และเงินค่าผ้าก็จะนำมาจ่ายเจ้าของผ้า เมื่อร้านค้าในเมืองจ่ายเงินให้ หรือ บางครั้งก็จะนำไปวางขายตามงานเทศกาลต่าง ๆ รวมถึงสถานที่ราชการ
4. **จำหน่ายโดยส่วนราชการ** สำหรับวิธีนี้เป็นวิธีการขายโดยอาศัยผลประโยชน์ได้จากการจัดงานของส่วนราชการ ที่นิยมหาสินค้าพื้นเมืองไปแสดงในงาน การขายโดยวิธีนี้ ก็ได้ผลบ้างแต่ไม่มากนัก สำหรับการรวบรวมผ้าของส่วนราชการเพื่อนำไปแสดงและขายในงานนั้น จะมุ่งเน้นความสะดวกเป็นหลัก ดังนั้นหมู่บ้านที่ได้รับโอกาสนี้จึงมีน้อย

5. **จำหน่ายโดยการจัดตลาดนัดสินค้า** สำหรับการขายโดยวิธีนี้ เป็นการขาย โดยส่วนราชการจัดตลาดนัดสินค้าพื้นเมือง แล้วให้ผู้ทอนำผ้าไปขาย ปกติจะมุ่งจัดในโอกาสที่ สำคัญ ๆ ซึ่งก็ได้รับผลคือช่วยบ้างในการขายผ้า แต่ผู้ทอไม่ค่อยจะไปร่วมงาน หรือไปร่วมน้อย ส่วนใหญ่จะเป็นผู้ประกอบการร้านค้าในเมือง ทั้งระดับอำเภอและจังหวัด

ต้นทุนการผลิตและการจำหน่าย/ผืน

ผ้าลายล่อง ขนาดกว้าง 75 ซม. ยาว 5 เมตร

ต้นทุน	- เส้นไหม 0.9 กก.	เป็นเงิน 882 บาท (กก. ละ 980 บาท)
	- สีย้อม 8 ซอง	เป็นเงิน 40 บาท (ซองละ 5 บาท)
	- ค่าสีบहुก	เป็นเงิน 70 บาท
	- ค่าทอ 5-6 วัน	เป็นเงิน 350 บาท
	รวมทั้งสิ้น	1,342 บาท

ราคาจำหน่าย 1,400 - 1,500 บาท/ผืน

ผ้าจกควา ขนาดกว้าง 72 ซม. ยาว 5 เมตร

ต้นทุน	- เส้นไหม 0.9 กก.	เป็นเงิน 882 บาท
	- สีย้อม 8 ซอง	เป็นเงิน 40 บาท
	- ค่าสีบहुก	เป็นเงิน 70 บาท
	- ค่าทอ 10 วัน	เป็นเงิน 550 บาท
	รวมทั้งสิ้น	1,542 บาท

ราคาจำหน่าย 1,600 - 2,000 บาท/ผืน

ผ้าเกาะ ขนาดกว้าง 72 ซม. ยาว 5 เมตร

ต้นทุน	- เส้นไหม 1 กก.	เป็นเงิน 980 บาท
	- สีย้อม 8 ซอง	เป็นเงิน 40 บาท
	- ค่าสีบहुก	เป็นเงิน 70 บาท
	- ค่าทอ 30 วัน	เป็นเงิน 900 บาท
	รวมทั้งสิ้น	1,990 บาท

ราคาจำหน่าย 2,000 - 2,500 บาท/ผืน

ผ้าหลาฉาย ขนาดกว้าง 72-82 ซม. ยาว 5 เมตร

ต้นทุน	- เส้นไหม 1.3 กก.	เป็นเงิน 1,274 บาท
	- สีย้อม 12 ซอง	เป็นเงิน 60 บาท
	- ค่าสีบहुก	เป็นเงิน 120 บาท
	- ค่าทอ 180 วัน	เป็นเงิน 19,500 บาท
	รวมทั้งสิ้น	20,954 บาท

ราคาจำหน่าย 25,000 บาท/ผืน

ผ้าพันคอ ขนาดกว้าง 25 ซม. ยาว 2 เมตร

ต้นทุน	- เส้นไหม 0.1 กก.	เป็นเงิน 98 บาท
	- สีย้อม 3 ซอง	เป็นเงิน 15 บาท
	- ค่าสีบहुก	เป็นเงิน 30 บาท
	- ค่าทอ	เป็นเงิน 150 บาท
	รวมทั้งสิ้น	293 บาท

ราคาจำหน่าย 300 - 350 บาท/ผืน

ผ้าสไบเล็ก ขนาดกว้าง 25 ซม. ยาว 2.30 เมตร

ต้นทุน	- เส้นไหม 0.2 กก.	เป็นเงิน 196 บาท
	- สีย้อม 5 ซอง	เป็นเงิน 25 บาท
	- ค่าสีบहुก	เป็นเงิน 30 บาท
	- ค่าทอ 15-20 วัน	เป็นเงิน 400 บาท
	รวมทั้งสิ้น	651 บาท

ราคาจำหน่าย 800 - 1,200 บาท/ผืน

ตารางที่ 1 ต้นทุนการผลิตและจำหน่าย/สิ้น ของกลุ่มแม่บ้านเกษตรกรบ้านโพน

ชนิดผ้า	ขนาด (ม)	ต้นทุน (บาท)				ราคาขาย (บาท)	ส่วนต่าง (บาท)
		เส้นไหม	สีย้อม	ค่าแรง	รวม		
ผ้าล่อง	0.75 x 5	882	40	420	1,342	1,500	158
ผ้าจกดาว	0.75 x 5	882	40	620	1,542	2,000	458
ผ้าเกาะ	0.75 x 5	980	40	970	1,990	2,500	510
ผ้าหลายลาย	0.75 x 3	1,274	60	19,620	20,954	25,000	4,046
ผ้าสะไบ	0.75 x 2	196	25	430	651	1,200	549

ตารางที่ 2 ผลผลิต - รายได้จากผ้าไหมแพรวา ของกลุ่มแม่บ้านเกษตรกรบ้านโพน

ปี พ.ศ.	กิจกรรม	สมาชิก (คน)	ผลผลิต (ผืน)	ราคาต่อ หน่วย	รวมรายได้ (บาท)	เฉลี่ย/คน (บาท)
2541	1. ผ้าแพรวาตัดชุด 2. ผ้าสไบ 10 ลาย	300	10,007 84	2,200 15,000	23,275,400	77,584
2542	1. ผ้าแพรวาตัดชุด 2. ผ้าสไบ 10 ลาย	300	8,109 84	2,200 15,000	19,098,800	63,662
2543	1. ผ้าแพรวาตัดชุด 2. ผ้าสไบ 10 ลาย	300	9,880 84	2,200 15,000	22,996,000	67,436
2544	1. ผ้าแพรวาตัดชุด 2. ผ้าสไบ 10 ลาย (กลุ่มยังไม่สรุป)	341	-	-	-	-

ที่มา : สำนักงานเกษตรอำเภอคำม่วง อำเภอคำม่วง จังหวัดกาฬสินธุ์

ตารางที่ 3 สถิติการจำหน่ายผ้าไหมแพรวา ปี 2541-2544 ของอำเภอคำม่วง จังหวัดกาฬสินธุ์

ปี พ.ศ.	ประเภทผ้าไหม	สมาชิก (คน)	ผลผลิต จำนวนผืน	ราคาต่อ หน่วย (บาท)	รวมยอด จำหน่าย ทั้ง ปี (บาท)
2541	แพรวาลายเกาะ	500	9,980	2,300	23,216,000
	ผ้าสไบแพรวา 10 ลาย	84	84	15,000	
2542	แพรวาลายเกาะ	940	8,109	2,200	19,100,000 (วิกฤตเศรษฐกิจ)
	สไบแพรวา 10 ลาย	84	84	15,000	
2543	แพรวาลายเกาะ	680	3,200	2,200	22,160,000
	แพรวาลายล่อง	700	3,500	1,500	
	สไบแพรวา 10 ลาย	96	96	15,000	
2544	แพรวาลายเกาะ	1,740	4,514	2,400	26,433,600
	แพรวาลายล่อง	1,748	6,872	1,500	
	แพรวาจกดวง	766	766	2,000	
	สไบแพรวา 10 ลาย	188	188	20,000	

ที่มา กลุ่มสตรีทอผ้าแพรวาอำเภอคำม่วง จำนวน 34 กลุ่ม สมาชิก 2,964 คน

3.4 ปัจจัยสนับสนุนธุรกิจ

จากการศึกษาโดยการสัมภาษณ์กลุ่มตัวอย่าง ผู้วิจัยพบว่า ในการดำเนินงาน ธุรกิจผ้าแพรวาของชาวบ้านโพน ได้มีหลายฝ่ายเข้ามาให้การสนับสนุน ซึ่งเดิมเป็นการทอเพื่อใช้สอยในครัวเรือน ในเทศกาลต่าง ๆ มาเป็นทอในเชิงธุรกิจ ซึ่งสามารถสร้างอาชีพเสริมสร้างรายได้ที่สำคัญสร้างชื่อเสียงให้ชุมชนบ้าน โพน ตำบลโพน อำเภอคำม่วง จังหวัดกาฬสินธุ์ เกิดจากความร่วมมือ ทั้งภาครัฐและภาคเอกชน พอสรุปได้ดังนี้

3.4.1 ภาครัฐ

จากกรณีรัฐบาลได้มีการปรับแผนพัฒนาเศรษฐกิจและสังคมแห่งชาติ ฉบับที่ 8 มุ่งเน้นให้ความสำคัญในการพัฒนาเศรษฐกิจชุมชนแบบพอเพียง กรมการพัฒนาชุมชน กระทรวงมหาดไทย เป็นหน่วยงานรับผิดชอบในการจัดทำแผนยุทธศาสตร์พัฒนาชนบท โดยมีสำนักงานพัฒนาชุมชนจังหวัดเป็นผู้ดำเนินการตามแผน สำหรับจังหวัดกาฬสินธุ์ ได้ปรับแผนพัฒนาเศรษฐกิจและสังคมให้สอดคล้องกับรัฐบาล มุ่งเน้นชุมชนที่มีวัฒนธรรม

เป็นของตนเอง ซึ่งเป็นชุมชนที่เข้มแข็งให้เกิดความเข้มแข็งยิ่งขึ้น

ชุมชนบ้านโพนอำเภอคำม่วง เป็นชุมชนหนึ่งที่จังหวัดกาฬสินธุ์ ให้ความสำคัญ สนับสนุน ได้แก่ การทอผ้าแพรวา ซึ่งเป็นวัฒนธรรมการทอผ้าที่สืบทอดกันมายาวนานของ ชาวผู้ไท และได้รับการสนับสนุนให้อยู่ในโครงการศูนย์ศิลปาชีพของสมเด็จพระนางเจ้าสิริกิติ์ พระบรมราชินีนาถ มาตั้งแต่ พ.ศ. 2520 เป็นที่รู้จักและนิยมแพร่หลาย ทำให้ชาวผู้ไทบ้าน โพน หันมาให้ความสำคัญในการทอผ้าแพรวาในเชิงธุรกิจ

ในการดำเนินธุรกิจผ้าแพรวาของชาวบ้านโพน เป็นการทอผ้าแพรวาจำหน่ายเอง ต่างคนต่างจำหน่าย เมื่อมีการผลิตเพิ่มมากขึ้น ปัญหาในการผลิตและจำหน่ายก็เพิ่มขึ้นด้วยอัน ประกอบด้วย

1. ผลิตแล้วจำหน่ายไม่ได้
2. ต้นทุนการผลิตสูง
3. ผู้ผลิตตัดราคากันเอง
4. เร่งผลิตทำให้คุณภาพต่ำ

สำนักงานพัฒนาชุมชนอำเภอคำม่วง โดยพัฒนาการอำเภอ ได้เข้ามาทำความเข้าใจ และแนะนำ ฝึกอบรม ให้ชาวผู้ไทบ้านโพนผู้ทอผ้าแพรวา เข้าใจถึงวิธีการทอผ้าแพรวาที่สวยงาม การตลาด และการรวมกลุ่ม จากการสัมภาษณ์ ผู้วิจัยพบว่า กลุ่มแม่บ้านเกษตรกรบ้านโพน ตำบลโพน อำเภอคำม่วง จังหวัดกาฬสินธุ์ ได้จัดตั้งเมื่อปี 2525 มีสมาชิกเริ่มก่อตั้ง 60 คน ปัจจุบันมีสมาชิก 341 คน มีที่ทำการกลุ่มตั้งอยู่ที่ “ศูนย์วิจิตรแพรวา” หมู่ที่ 5 บ้านโพน ตำบลโพน อำเภอคำม่วง จังหวัดกาฬสินธุ์

กิจกรรมกลุ่มที่ผ่านมา

กลุ่มแม่บ้านเกษตรกรมีการระดมหุ้นเข้าเป็นกองทุนกลุ่มฯ เพื่อการผลิต โดยสมาชิกจะทำการทอผ้าไหมแพรวาที่บ้านของตนเอง แล้วนำไปจำหน่าย ซึ่งไม่ตรงตาม ความต้องการของตลาด จึงทำให้มีปัญหาขาดคุณภาพมาตรฐาน และการจำหน่าย

เดิมกลุ่มแม่บ้านเกษตรกรบ้านโพนมีอาชีพการเกษตร และรับจ้างทั่วไปหลังจากการเก็บเกี่ยวแล้วสมาชิกกลุ่มแม่บ้านเกษตรกรได้ใช้เวลาว่างให้เกิดประโยชน์โดยการทอผ้าไหมแพรวาเพื่อใช้ในครอบครัวต่อมามีผู้มาซื้อผ้าไหมในครัวเรือน แม่บ้านจึงมีความคิดและ ต้องการที่จะรวมตัวกลุ่มขึ้นมาเพื่อทอผ้าไหมแพรวาจำหน่าย เป็นการสร้างงาน สร้างรายได้ให้ แก่สมาชิกและชุมชนตลอดจนการลดเคลื่อนย้ายแรงงาน

มีคณะกรรมการบริหารกลุ่ม ดังนี้

1. นางนงลักษณ์	ศรัญญ์จันทร์	ประธาน
2. นางสมศรี	ศรีบัว	รองประธาน
3. นางวรรณภา	วิสามารถ	เลขานุการ
4. นางประที	ติการพันธ์	เหรัญญิก
5. นางประคอง	จันทะมาตร	ประชาสัมพันธ์

คณะกรรมการกลุ่มทั้ง 5 หมู่บ้านๆละ 5 คน ประกอบด้วย ประธาน รองประธาน เลขานุการ เหรัญญิก และประชาสัมพันธ์

โดยมีคณะที่ปรึกษากลุ่ม ดังนี้

นายกเทศมนตรีเทศบาลตำบลโพธิ์	ที่ปรึกษา
กำนันตำบลโพธิ์	ที่ปรึกษา
ผู้ใหญ่บ้าน 4 หมู่บ้าน	ที่ปรึกษา
อาจารย์โรงเรียนชุมชน โพธิ์พิทยาคม	ที่ปรึกษา

การดำเนินงานของกลุ่มฯ คณะกรรมการทั้ง 25 คน เป็นผู้ดำเนินการบริหารกลุ่ม คือ

Rajabhat Mahasarakham University

1. วางแผนการผลิตและการจำหน่าย
2. การจัดทำบัญชี
3. การจัดเวรยามจำหน่ายผลิตภัณฑ์
4. การพัฒนาตลาด
5. คณะกรรมการอยู่ในวาระ 2 ปี

แม่บ้านเกษตรกรบ้านโพธิ์การระดมเข้าเป็นกองทุนฯ เพื่อการผลิตโดยสมาชิก กลุ่มต้องการทอผ้าไหมแพรวาที่บ้านของตนเอง แล้วนำเอาผลิตภัณฑ์มาจำหน่ายที่ทำการกลุ่ม ได้ดำเนินกิจกรรมอย่างต่อเนื่องมาเกือบเวลา 10 ปี มีการประชุมสมาชิกเพื่อวางแผนการผลิต รับความรู้ด้านการเกษตรและด้านเทคนิคเกษตร แจ้งข่าวสารต่างๆ สมาชิกทุกคนมีส่วนร่วม การออกความเห็นในการดำเนินงานกลุ่ม และแก้ไขปัญหาต่าง ๆ ทั้งนี้คณะกรรมการยังมีความรู้ ความเข้าใจ มีประสบการณ์ ในการปฏิบัติงานอย่างมีประสิทธิภาพ มีการสร้าง กลุ่มเครือข่าย เพื่อรับรองผลิตภัณฑ์ แลกเปลี่ยนสินค้า เชื่อมโยงความสัมพันธ์ระหว่างกลุ่ม ชึ่งกันและกัน

นอกจากนี้กลุ่มฯ ได้คัดเลือกกิจกรรมตามความถนัดของสมาชิก โดยแบ่งเป็น กลุ่มผู้ผลิต กลุ่มคัดคุณภาพและมาตรฐานราคา กลุ่มการตลาด กลุ่มแปรรูปผลิตภัณฑ์ (ดอกไม้จากเศษผ้าไหม) สมาชิกทุกคนมีส่วนร่วม ปรับปรุงคุณภาพผลิตภัณฑ์ตามความต้องการตลาด พร้อมทั้งร่วมเป็นวิทยากรสาริตและถ่ายทอดความรู้ให้กับผู้ที่มาดูงาน ผู้ที่สนใจทั่วไป

กองทุนหมุนเวียนกลุ่ม

เป็นเงินทั้งสิ้น 209,243 บาท โดยเปิดบัญชีเงินฝากให้สมาชิกกู้ยืมไปทำกิจกรรม 120,000 บาท ในอัตราดอกเบี้ยที่ต่ำ อยู่ในบัญชีเงินฝาก 89,243 บาท

การทำกิจกรรมเพื่อสังคม

1. ร่วมจัดนิทรรศการ ออกร้านจำหน่ายผลิตภัณฑ์กับหน่วยงานราชการและเอกชนทั่วประเทศไทย
2. ร่วมเป็นวิทยากรให้ความรู้ แก่คณะที่มาศึกษาดูงาน
3. ร่วมงานประเพณีที่สำคัญทางศาสนา ท้องถิ่น เช่น ประเพณีบุญบั้งไฟวันแม่แห่งชาติ
4. ร่วมมือกับโรงเรียน และองค์การบริหารส่วนตำบลในการร่วมประกวดขบวนในงานต่างๆ
5. ร่วมกับโรงเรียนชุมชนโพนพิทยาคม จัดทำโครงการอาชีพการเกษตรในโรงเรียน เช่น การเลี้ยงไก่ การเลี้ยงปลาในบ่อพลาสติก และขยายผลให้กับทางโรงเรียนโดยร่วมเป็นวิทยากร โดยการฝึกให้นักเรียนทอผ้าไหมแพรวา เพื่อเป็นพื้นฐานในการประกอบอาชีพต่อไป
6. ร่วมเลี้ยงอาหารกลางวันให้เด็กในโรงเรียนตามวันต่าง ๆ เช่น วันเด็กวันแม่แห่งชาติ

การประชาสัมพันธ์

1. มีการประชาสัมพันธ์ตามสื่อต่าง ๆ เช่น วิทยุ , โทรทัศน์ และสิ่งพิมพ์ต่าง ๆ
2. การออกร้านจำหน่ายผลิตภัณฑ์ของกลุ่มระดับจังหวัด , ภาคและระดับประเทศ

การขยายผลงานของกลุ่ม

1. ขยายผลไปสู่กลุ่มเครือข่ายในระดับตำบลและอำเภอขยายผลไปสู่เยาวชนทั้งนอกและในโรงเรียน เช่น โรงเรียนชุมชนโพนพิทยาคม

รางวัลประกาศเกียรติคุณ ดังนี้

1. มูลนิธิส่งเสริมศิลปาชีพในสมเด็จพระนางเจ้าสิริกิติ์ พระบรมราชินีนาถทรงพระกรุณาโปรดเกล้าโปรดกระหม่อมพระราชทานในประกาศเกียรติคุณ แก่กลุ่มแม่บ้านเกษตรกรบ้านโพน ในงานประกวดผ้าไหม ภาคตะวันออกเฉียงเหนือทุก ๆ ปี ณ พระตำหนักภูพานราชนิเวศน์ จังหวัดสกลนคร

2. มูลนิธิอนุสรณ์ “หม่อมงามจิตต์ บุรฉัตร” ได้มอบโล่เกียรติคุณให้แก่กลุ่มแม่บ้านเกษตรกรบ้านโพน ในฐานะที่เป็น “หมู่บ้านหัตถกรรมดีเด่น” เมื่อวันที่ 18 ตุลาคม 2538

3. จังหวัดกาฬสินธุ์ ได้มอบรางวัลเกียรติคุณวิจิตรแพรวา ผู้ผลิต ผู้ทอ ผู้พัฒนาผ้าไหมแพรวาแก่กลุ่มแม่บ้านเกษตรกรบ้านโพน

4. ศูนย์วัฒนธรรมจังหวัดกาฬสินธุ์ ได้มอบประกาศเกียรติคุณให้แก่กลุ่มแม่บ้านเกษตรกร เมื่อวันที่ 18 ตุลาคม 2538

5. จังหวัดกาฬสินธุ์ ได้มอบเกียรติคุณวิจิตรแพรวา ปี 2541 แก่กลุ่มแม่บ้านเกษตรกรบ้านโพน เมื่อวันที่ 14 สิงหาคม 2541

6. กระทรวงพาณิชย์ ได้มอบประกาศเกียรติคุณให้แก่กลุ่มแม่บ้านเกษตรกรบ้านโพน เนื่องใน “งานหัตถศิลป์ถิ่นอีสาน” ณ ศูนย์การค้าเซ็นทรัล พลาซ่า กทม. เมื่อวันที่ 14 – 21 มิถุนายน 2543

7. นายชัยรัตน์ มาประณีต ผู้ว่าราชการจังหวัดกาฬสินธุ์ มอบโล่เกียรติคุณแก่ประธานกลุ่มแม่บ้านเกษตรกรบ้านโพน เป็นบุคคลที่สนับสนุนกิจกรรมของกลุ่มฯ ให้สมาชิกมีรายได้อย่างต่อเนื่อง เมื่อวันที่ 29 พฤศจิกายน 2543

กิจกรรมอื่นๆ

1. ปี 2537 กลุ่มฯ ได้ทอผ้าไหมแพรวา ความยาว 99 เมตร มี 60 ลาย เพื่อแสดงความจงรักภักดีและถวายเป็นราชสักการะเนื่องในวโรกาสฉลองสิริราชสมบัติครบ 50 ปี ของสมเด็จพระเจ้าอยู่หัวฯ โดยได้นำทูลเกล้าถวายที่พระตำหนักภูพานราชนิเวศน์ เมื่อวันที่ 20 พฤศจิกายน 2539

2. ปี 2539 – 2543 คณะกรรมการบริหารกลุ่มฯ ได้คัดเลือกผ้าไหมแพรวาจากสมาชิก ประเภทผ้าไหมแพรวา 10 ลายขึ้นไป ส่งเข้าประกวดระดับอำเภอ/จังหวัด ได้รับ

รางวัลชนะเลิศ และได้ส่งเข้าประกวดผ้าไหมภาคตะวันออกเฉียงเหนือ ณ พระตำหนักภูพาน ราชนิเวศน์ในเดือนพฤศจิกายนของทุกปี สมาชิกกลุ่มฯ ได้รับพระราชทานรางวัลจาก พระหัตถ์สมเด็จพระนางเจ้าฯ เป็นประจำทุกปี

3. ปี 2540 กลุ่มฯ ได้พร้อมใจกันทอผ้าไหมแพรวา ความยาว 60 เมตร 60 ตาย เพื่อเฉลิมพระเกียรติเนื่องในวโรกาสที่พระบาทสมเด็จพระเจ้าอยู่หัวฯ ทรงมีพระชนมายุครบ 6 รอบ และเพื่อรักษาไว้เป็นมรดกทางวัฒนธรรม เป็นการอนุรักษ์ศิลปหัตถกรรมพื้นบ้านคงไว้ สืบไป เป็นการสนับสนุนปีที่ท่องเที่ยวไทยค่าใช้จ่ายทั้งสิ้น 200,000 บาท โดยไม่ได้ใช้งบประมาณของทางราชการแต่อย่างใด

4. ปรับปรุงภายในอาคารศูนย์วิจัยตรแพรวา เป็นเงิน 100,000 บาท โดยไม่ได้ใช้งบประมาณของทางราชการแต่อย่างใด

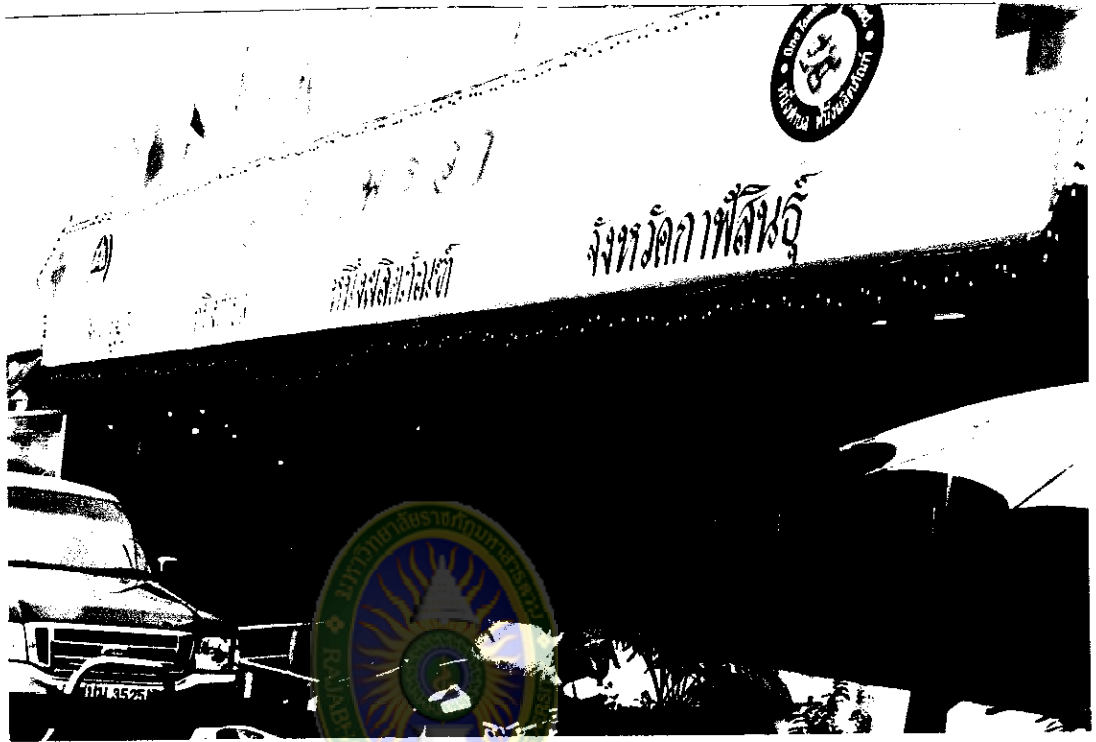
5. กลุ่มฯ ได้กรอกใบสมัครขอตรารับรองคุณภาพผลิตภัณฑ์จากกรรมส่งเสริม การเกษตร เมื่อวันที่ 15 มกราคม 2544 (อยู่ในระหว่างการดำเนินงาน)

มหาวิทยาลัยราชภัฏมหาสารคาม

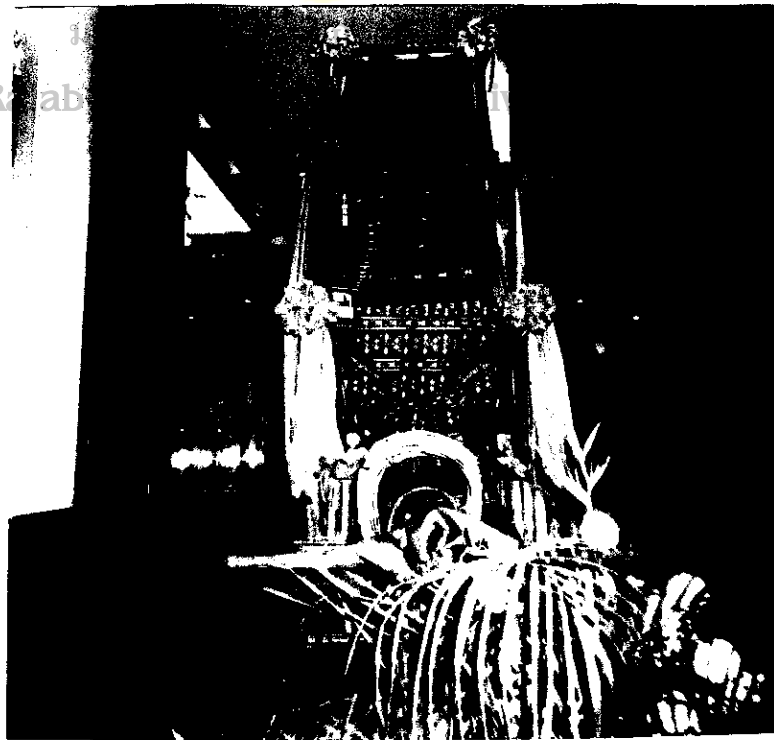
Rajabhat Mahasarakham University



ภาพที่ 20 ภาครัฐให้การสนับสนุนประชาสัมพันธ์



ภาพที่ 21 ภาครัฐให้การสนับสนุนในงานกาชาดประจำปีจังหวัดกาฬสินธุ์



ภาพที่ 22 นิทรรศการผ้าแพรวาในงาน “ผ้าไหมแพรวาราชนิแห่งไหม”



มหาวิทยาลัยราชภัฏมหาสารคาม
ภาพที่ 23 ร้านจำหน่ายผ้าไหมแพรวาของกลุ่มแม่บ้านเกษตรกรบ้านโพน
Rajabhat Mahasarakham University



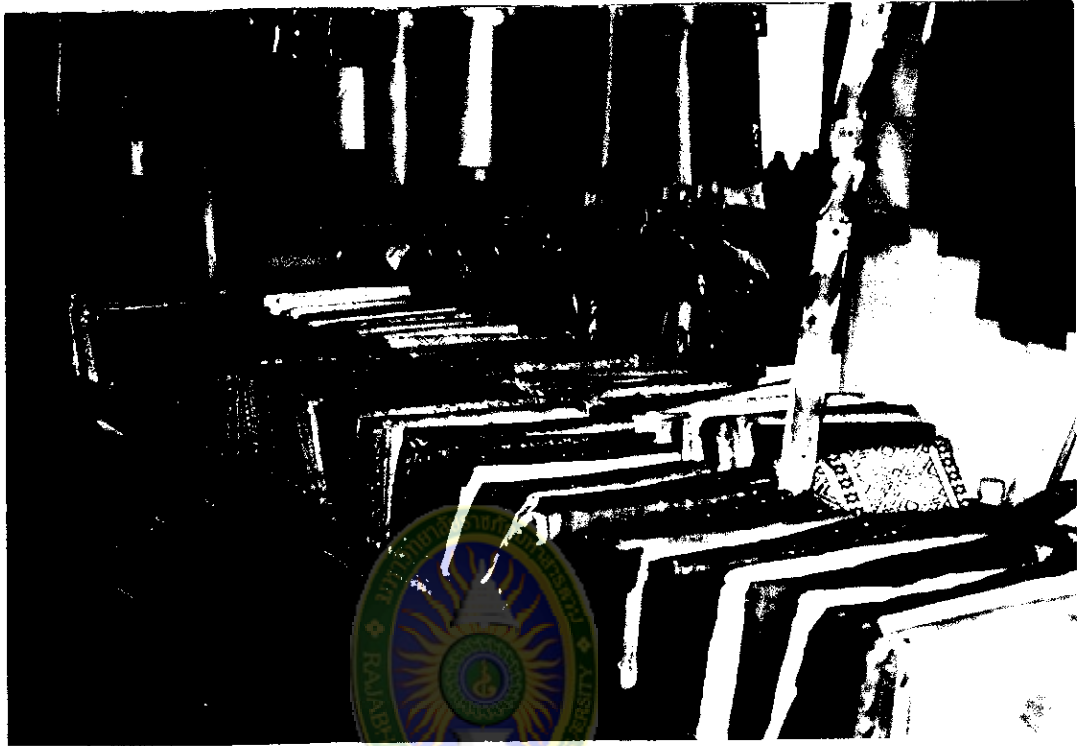
ภาพที่ 24 ผ้าแพรวาเป็นผลิตภัณฑ์หนึ่งตำบลหนึ่งผลิตภัณฑ์ ของอำเภอกำแพง
จังหวัดกาฬสินธุ์



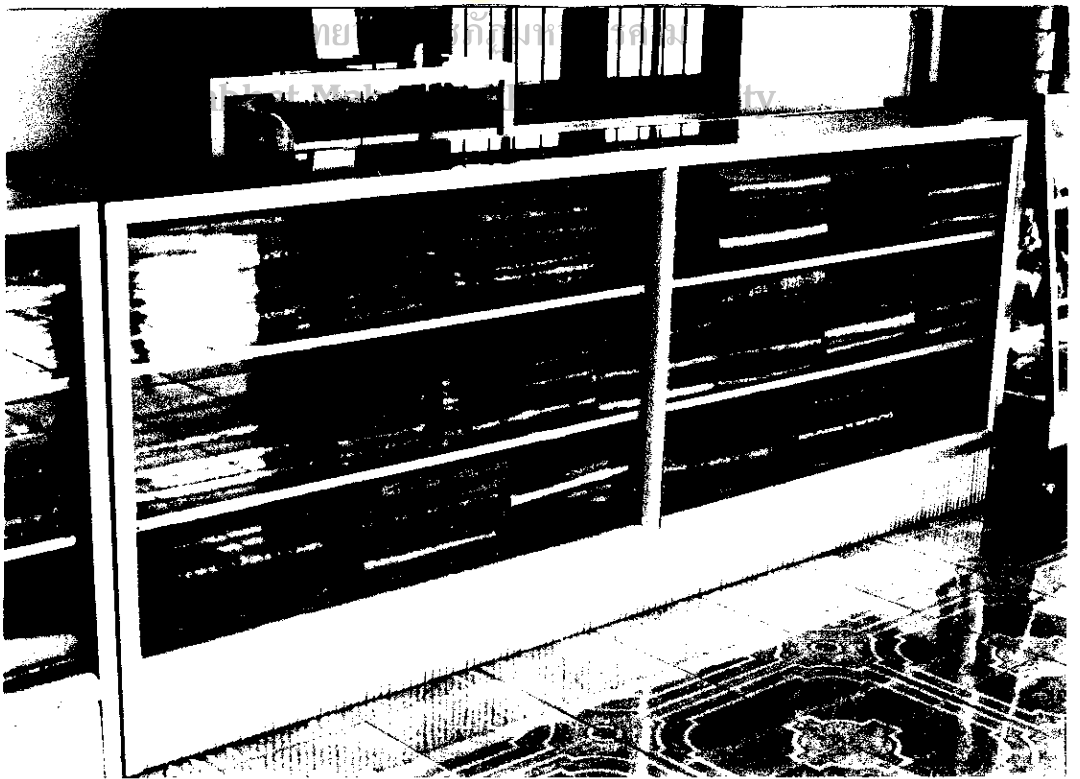
ภาพที่ 25 ประธานกลุ่มแม่บ้านเกษตรกรบ้านโพน อำเภอคำม่วง จังหวัดกาฬสินธุ์



ภาพที่ 26 การประชุมกลุ่มแม่บ้านเกษตรกรบ้านโพน



ภาพที่ 27 กลุ่มแม่บ้านเกษตรกรบ้านโพน ออกร้านในงานกาชาดประจำปี จังหวัดกาฬสินธุ์



ภาพที่ 28 ร้านค้าของกลุ่มแม่บ้านเกษตรกรบ้านโพน"ศูนย์วีจิตรแพรวา"

3.4.2 ภาคเอกชน

จากการศึกษา ผู้วิจัยพบว่าจากวัฒนธรรมในการทอผ้าแพรวาของชาวผู้ไท บ้านโพน ซึ่งเป็นการทอเพื่อประโยชน์ใช้สอยในครัวเรือนในเทศกาลต่าง ๆ ตามแบบประเพณีดั้งเดิม เปลี่ยนเป็นการทอเพื่อจำหน่ายในเชิงธุรกิจ เป็นการสร้างรายได้ให้กับครอบครัวจากปี 2520 จนถึงปัจจุบัน สืบเนื่องจากได้รับพระมหากรุณาธิคุณ จากสมเด็จพระนางเจ้าสิริกิติ์ พระบรมราชินีนาถ ได้ทอดพระเนตรในวโรกาสเสด็จเยี่ยมพสกนิกรชาวผู้ไทบ้านโพน ได้ทรงแนะนำให้ทอผ้าแพรวาเพื่อตัดเสื้อ หรือตัดชุดได้ โดยพระองค์ท่านทรงเป็นต้นแบบในการนำผ้าแพรวามาตัดเย็บเป็นฉลองพระองค์ ทำให้มีผู้นิยมกันแพร่หลาย มีผลให้ชาวผู้ไท บ้านโพน เร่งทอผ้าแพรวาเพื่อสนองความต้องการของผู้บริโภค และพระองค์ท่านทรงรับไว้ในพระบรมราชูปถัมภ์ โครงการศูนย์ศิลปาชีพพิเศษ โดยให้การสนับสนุนด้านการออกแบบลวดลาย ตลอดจนเงินทุนสนับสนุนสำหรับผู้ทอผ้าแพรวาที่ส่งเข้าประกวดและได้รับรางวัลเพื่อเป็นขวัญและกำลังใจในการทอผ้าแพรวาต่อไป

จากการศึกษา ผู้วิจัยพบว่า นอกจากภาครัฐให้การสนับสนุนในด้านต่าง ๆ ข้างต้นแล้ว ส่วนหนึ่งที่ขาดไม่ได้ คือ ภาคเอกชน ซึ่งมีส่วนให้การสนับสนุนให้ผลิตภัณฑ์ผ้าแพรวา เป็นที่รู้จักแพร่หลาย และให้การสนับสนุน สถานที่เงินทุน เป็นต้น คือ

- 1) ศูนย์ศิลปาชีพพิเศษ ในพระบรมราชูปถัมภ์ ของสมเด็จพระนางเจ้าสิริกิติ์ พระบรมราชินีนาถ สืบเนื่องจากสมเด็จพระนางเจ้าฯ ได้ทรงเสด็จเยี่ยมพสกนิกรชาวอำเภอกำม่วน เมื่อ ปี พ.ศ. 2520 ชาวผู้ไทบ้านโพนแต่งกายชุดประจำเผ่าดั้งเดิมไปรับเสด็จ พระองค์ทรงประทับใจผ้าสไบที่ชาวผู้ไทห่ม จึงทรงแนะนำให้ดัดแปลงการทอผืนเล็กสำหรับเป็นสไบ เป็นการทอผืนใหญ่สำหรับตัดเย็บเสื้อผ้าสุภาพสตรี และให้ใช้ผ้าไหมหลากสีแทนสีแดงที่ใช้อยู่เดิม โดยพระราชทานเส้นไหมให้ชาวผู้ไทบ้านโพนทอส่งพระราชวังก่อนเพื่อสมเด็จพระนางเจ้าฯ นำไปตัดเย็บเป็นฉลองพระองค์ และแจกจ่ายข้าราชการเป็นที่ชื่นชม ประทับใจแก่ผู้พบเห็นทำให้ความต้องการผ้าแพรวาเพิ่มมากขึ้นเรื่อย ๆ และเพื่อให้การทอผ้าแพรวาได้มีการพัฒนาและอนุรักษ์ไว้ พระองค์จึงรับเข้าไว้ในศูนย์ศิลปาชีพพิเศษ ในพระบรมราชูปถัมภ์

2) ชุมชนบ้านโพธิ์ เห็นความสำคัญของผลิตภัณฑ์ผ้าแพรวา ซึ่งเป็นที่ประจักษ์ว่า การทอผ้าแพรวา เป็นหัตถกรรมอนุรักษ์วัฒนธรรมของชาวผู้ไทดั้งเดิมแล้ว ยังสร้างรายได้ และชื่อเสียงให้กับชุมชน จึงได้บริจาคที่ดินให้กลุ่มสร้างศูนย์วัฒนธรรม เพื่อแสดงผลิตภัณฑ์ผ้าแพรวา เพื่อจำหน่ายผ้าแพรวา และในบริเวณเดียวกันมีการแสดงวัฒนธรรมของชาวผู้ไทด้านที่อยู่อาศัย การดำเนินชีวิต เป็นต้น

3) ชุมชนในสังคมผู้ไทบ้านโพธิ์ ให้ความร่วมมือ ร่วมใจ ในโอกาสงานประเพณีต่าง ๆ แต่งกายตามวัฒนธรรมดั้งเดิม เพื่อช่วยสนับสนุน เผยแพร่ผ้าแพรวา



ภาพที่ 29 ร้านค้าภายในจังหวัดกาฬสินธุ์

4. ปัญหา/อุปสรรคในการดำเนินงานธุรกิจผ้าแพรวาบ้านโพน

4.1 ปัญหาด้านการผลิต/การตลาด

- 4.1.1. วัตถุดิบมีต้นทุนค่อนข้างสูง เนื่องจากสมาชิกซื้อเส้นไหมจากพ่อค้าคนกลาง
- 4.1.2. ตลาดแคบ ส่วนใหญ่จะจำกัดอยู่กับผู้มีฐานะค่อนข้างดี เนื่องจากราคาจำหน่ายและค่าใช้จ่ายในการบำรุงรักษาค่อนข้างสูง
- 4.1.3. ปัญหาการตัดราคากันเองของผู้ผลิต
- 4.1.4. ปัญหาคุณภาพมาตรฐานของผลิตภัณฑ์ไม่ดี เนื่องจากเน้นการผลิตให้ทันกับความต้องการ และสมาชิกผลิตตามความคิด ความสามารถของตนเอง
- 4.1.5. ปัญหาด้านการผลิตและการตลาด เนื่องจากสมาชิกกลุ่มฯขาดการประชุมวางแผนการผลิต และการตลาดไม่ต่อเนื่อง

4.2 วิธีการแก้ไขปัญหา

- 4.2.1 รวมกลุ่มในการซื้อวัตถุดิบ ทำให้การจัดซื้อวัตถุดิบแต่ละครั้งซึ่งมีจำนวนมาก ได้ในราคาที่ถูกลง
- 4.2.2 ได้รับการสนับสนุนจากภาครัฐและเอกชนในการจัดแสดงสินค้าและจำหน่ายผ้าแพรวา รวมทั้งประชาสัมพันธ์เผยแพร่ให้เป็นที่รู้จัก และเป็นที่ยอมรับหลาย
- 4.2.3 เชิญผู้ผลิตผ้าแพรวาในหมู่บ้านใกล้เคียงมาประชุมร่วมกันเพื่อขอความร่วมมือในการกำหนดราคา โดยให้ใช้มาตรฐานคุณภาพผลิตภัณฑ์และลายผ้าเป็นตัวกำหนดราคา ซึ่งได้รับความร่วมมือบางส่วน
- 4.2.4 ภาครัฐเข้ามาช่วยเหลือสนับสนุนในการปรับปรุงมาตรฐานของผ้าแพรวาโดยการฝึกอบรม
- 4.2.5 จัดประชุมสมาชิกกลุ่มแม่บ้านเกษตรกรบ้านโพน เป็นประจำทุกเดือน