

บทที่ 3

วิธีดำเนินการวิจัย

การวิจัยครั้งนี้ ผู้วิจัยมุ่งที่จะศึกษาระดับการปฏิบัติงานตามบทบาทหน้าที่ ของคณะกรรมการสถานศึกษาขั้นพื้นฐานตามความคิดเห็นของผู้บริหารสถานศึกษา และครูสายผู้สอนในโรงเรียนประถมศึกษา สังกัดสำนักงานการประถมศึกษาอำเภอน้ำพอง สำนักงานการประถมศึกษาจังหวัดขอนแก่น ผู้วิจัยได้กำหนดขั้นตอนตามลำดับดังนี้

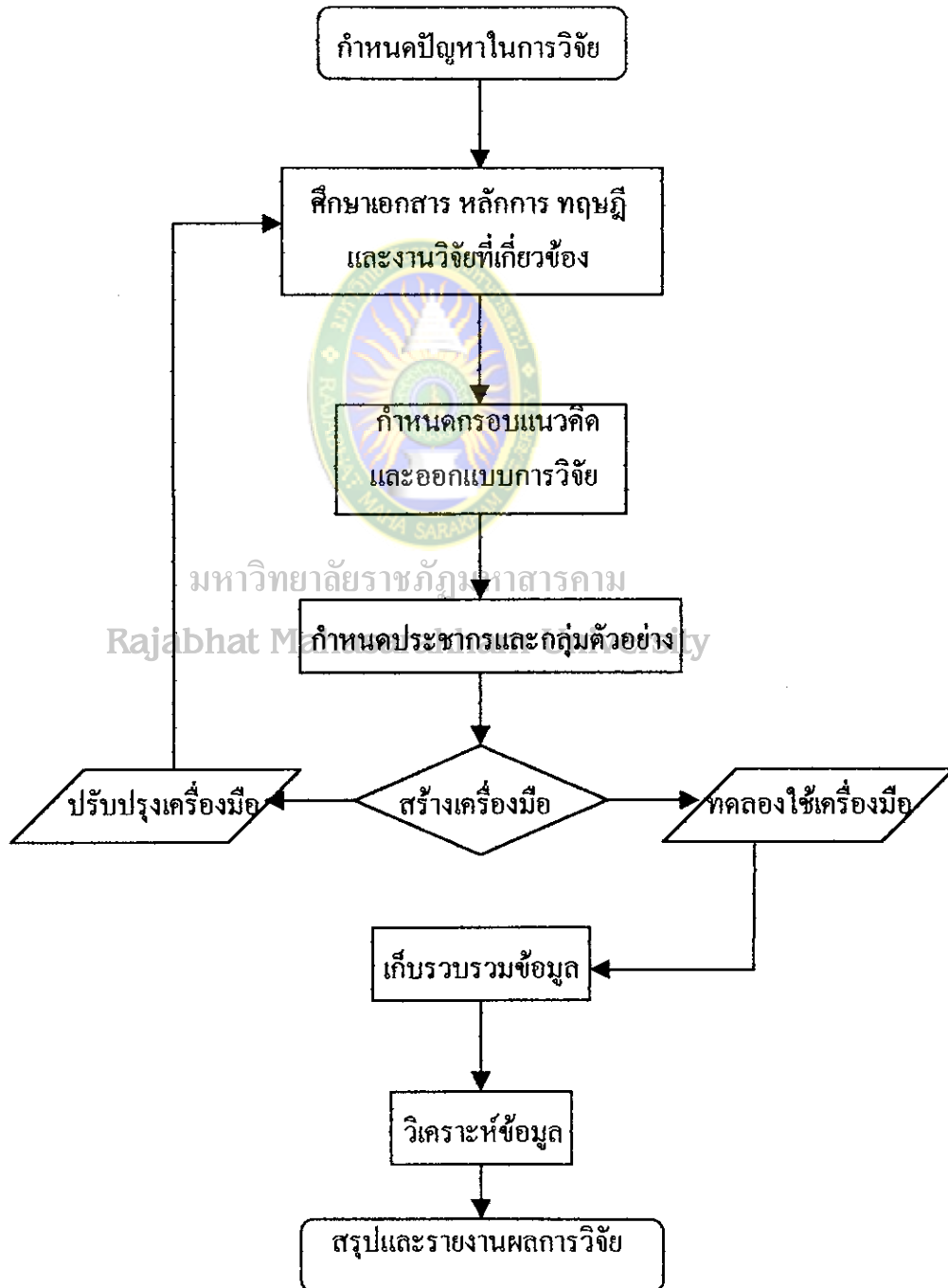
1. ขั้นตอนการดำเนินการวิจัย
2. ประชากร และกลุ่มตัวอย่าง
3. เครื่องมือที่ใช้ในการวิจัย
4. การเก็บรวบรวมข้อมูล
5. การวิเคราะห์ข้อมูล
6. สรุปผลและรายงานผลการวิจัย

ขั้นตอนการดำเนินการวิจัย

ผู้วิจัยได้กำหนดขั้นตอนการดำเนินการวิจัยดังนี้

1. กำหนดปัญหาที่จะวิจัย
2. ศึกษาเอกสาร หลักการ ทฤษฎีและงานวิจัยที่เกี่ยวข้อง
3. กำหนดกรอบแนวคิดและออกแบบวิจัย
4. กำหนดประชากรและกลุ่มตัวอย่าง
5. สร้างเครื่องมือในการวิจัย เสนออาจารย์ที่ปรึกษาและผู้เชี่ยวชาญตรวจสอบ
6. นำเครื่องมือไปทดลองใช้
7. ปรับปรุงเครื่องมือ
8. เก็บรวบรวมข้อมูล
9. วิเคราะห์ข้อมูล
10. สรุปและรายงานผลการวิจัย

ขั้นตอนการดำเนินการวิจัยดังแผนภูมิที่ 1 ดังนี้



แผนภูมิที่ 1 แสดงลำดับขั้นตอนการดำเนินการวิจัย

ประชากรและกลุ่มตัวอย่าง

1. ประชากร

ประชากรที่ใช้ในการวิจัยครั้งนี้ ได้แก่ ข้าราชการครู สังกัดสำนักงานการประถมศึกษา อำเภอน้ำพอง สำนักงานการประถมศึกษาจังหวัดขอนแก่น ทั้งหมด 73 โรงเรียน จำนวน 741 คน จำแนกเป็นดังนี้

- 1.1 ผู้บริหารโรงเรียน จำนวน 3 คน
- 1.2 ครูสายผู้สอน จำนวน 668 คน
- รวม 741 คน

2. กลุ่มตัวอย่าง

การวิจัยครั้งนี้ กำหนดขนาดกลุ่มตัวอย่าง จากตารางของเครจซี่ (Knejsic) และ มอร์แกน (Morgan) (บุญชม ศรีสะอาด, 2535 : 40) โดยใช้วิธีการสุ่มอย่างง่าย (Simple Random Sampling) โดยการจับสลากได้กลุ่มตัวอย่างทั้งสิ้น 305 คน ตามขั้นตอนดังต่อไปนี้

- 2.1 จับสลากจากโรงเรียน 73 โรงเรียน ให้ได้ 61 โรงเรียน
- 2.2 เลือกผู้บริหารจากโรงเรียนที่สุ่มได้ เป็นกลุ่มตัวอย่าง จำนวน 61 คน
- 2.3 สุ่มครูผู้สอน จากโรงเรียนที่เป็นกลุ่มตัวอย่างโรงเรียนละ 4 คน เป็นกลุ่มตัวอย่างจำนวน 244 คน ดังแสดงในตารางที่ 1

ตารางที่ 1 จำนวนประชากรและกลุ่มตัวอย่าง

สถานภาพของข้าราชการครู	จำนวนประชากรและกลุ่มตัวอย่าง	
	ประชากร	กลุ่มตัวอย่าง
1. ผู้บริหาร	73	61
2. ครูสายผู้สอน	668	244
รวม	741	305

เครื่องมือที่ใช้ในการวิจัย

1. ลักษณะของเครื่องมือ

เครื่องมือที่ใช้ในการเก็บรวบรวมข้อมูลครั้งนี้ เป็นแบบสอบถามแบบมาตราส่วนประมาณค่า ที่ผู้วิจัยศึกษาค้นคว้าสร้างขึ้นโดยยึดกรอบการปฏิบัติงานด้านวิชาการ ด้านงบประมาณ ด้านการบริหารงานบุคคล และด้านการบริหารทั่วไป ซึ่งกำหนดไว้ในระเบียบกระทรวงศึกษาธิการ ว่าด้วยคณะกรรมการสถานศึกษาขั้นพื้นฐาน พ.ศ. 2543 มีอยู่ 2 ตอน คือ

ตอนที่ 1 เป็นแบบสอบถามข้อมูลเบื้องต้นเกี่ยวกับสถานภาพของผู้ตอบแบบสอบถาม

ตอนที่ 2 เป็นแบบสอบถามเกี่ยวกับระดับการปฏิบัติงานตามบทบาทหน้าที่ของคณะกรรมการสถานศึกษาขั้นพื้นฐานตามความคิดเห็นของข้าราชการครู สังกัดสำนักงานการประถมศึกษาอำเภอ นำพ่อง สำนักงานการประถมศึกษาจังหวัดขอนแก่น มีลักษณะเป็นแบบสอบถามแบบมาตราส่วนประมาณค่า (Rating Scale) ตามวิธีของ ลิเคิร์ต (Likert Type) (บุญชม ศรีสะอาด. 2535 : 69) โดยกำหนดค่าไว้ 5 อันดับ คือ มากที่สุด มาก ปานกลาง น้อย และน้อยที่สุด

มหาวิทยาลัยราชภัฏมหาสารคาม

Rajabhat Mahasarakham University

2. ขั้นตอนการสร้างเครื่องมือ

เครื่องมือที่ใช้ในการวิจัยครั้งนี้ เป็นแบบสอบถามมาตราส่วนประมาณค่ามีขั้นตอนในการสร้าง ดังนี้

2.1 ศึกษาหลักการ ทฤษฎี เอกสารและงานวิจัยที่เกี่ยวกับการปฏิบัติงานตามบทบาทหน้าที่ของคณะกรรมการสถานศึกษาขั้นพื้นฐานในโรงเรียนประถมศึกษา

2.2 ศึกษาวิธีการสร้างแบบสอบถามมาตราส่วนประมาณค่า (Rating Scale) ตามวิธีการของ ลิเคิร์ต (Likert Type) และคำราเกี่ยวกับหลักและวิธีการสร้างเครื่องมือ

2.3 ดำเนินการสร้างแบบสอบถามให้ตรงตามกรอบบทบาทหน้าที่ของคณะกรรมการสถานศึกษาขั้นพื้นฐานตามข้อ 7 ของระเบียบกระทรวงศึกษาธิการ ว่าด้วยคณะกรรมการสถานศึกษาขั้นพื้นฐาน พ.ศ. 2543

2.4 นำแบบสอบถามที่สร้างขึ้นเสนอคณะกรรมการที่ปรึกษาวิทยานิพนธ์ เพื่อตรวจสอบความถูกต้องให้การเสนอแนะและผู้วิจัยนำไปปรับปรุงแก้ไข

2.5 นำแบบสอบถามที่ผ่านการตรวจสอบความถูกต้อง จากคณะกรรมการที่ปรึกษาวิทยานิพนธ์ และผู้วิจัยได้ปรับปรุงแก้ไขแล้วเสนอผู้เชี่ยวชาญ 3 คน เพื่อหาความเที่ยงตรงเชิงเนื้อหา (Content Validity) ประกอบด้วย

2.5.1 นายภาณุมาศ ชีร์ปรมศวรรี ศษ.ม. (การบริหารการศึกษา) หัวหน้าการประถมศึกษาอำเภอกุศุมบาศ จังหวัดสกลนคร

2.5.2 นายวิจิตร ปราณิธรรม กศ.ม. (การบริหารการศึกษา) ผู้อำนวยการโรงเรียนบ้านคำบง อำเภอน้ำพอง จังหวัดขอนแก่น

2.5.3 นายยุทธศาสตร์ โยระพล กศ.ม. (การบริหารการศึกษา) ผู้อำนวยการโรงเรียนม่วงหวานพัฒนศึกษา อำเภอน้ำพอง จังหวัดขอนแก่น

2.6 นำแบบสอบถามมาปรับปรุงแก้ไขตามคำแนะนำของผู้เชี่ยวชาญ แล้วนำไปทดลองใช้กับประชากรที่ไม่ใช่กลุ่มตัวอย่าง จำนวน 30 คน เพื่อนำมาหาความเชื่อมั่นตามวิธีของครอนบาค (Cronbach) ได้ค่าความเชื่อมั่น .98

2.7 จัดทำแบบสอบถามให้สมบูรณ์ นำไปใช้เก็บข้อมูลกับกลุ่มตัวอย่างเพื่อการวิเคราะห์ทางสถิติต่อไป

การเก็บรวบรวมข้อมูล

การเก็บรวบรวมข้อมูลในการวิจัยครั้งนี้ ผู้วิจัยได้ดำเนินการส่งแบบสอบถามเพื่อเก็บรวบรวมข้อมูลตามลำดับขั้นตอน ดังนี้

1. ผู้วิจัยขอความอนุเคราะห์จากบัณฑิตวิทยาลัย สถาบันราชภัฏมหาสารคาม เพื่อออกหนังสือขอความร่วมมือและขออนุญาตในการเก็บรวบรวมข้อมูล ถึงหัวหน้าการประถมศึกษาอำเภอน้ำพอง สำนักงานการประถมศึกษาจังหวัดขอนแก่น
2. ผู้วิจัยนำหนังสือจากบัณฑิตวิทยาลัย สถาบันราชภัฏมหาสารคาม เสนอหัวหน้าการประถมศึกษาอำเภอน้ำพอง และขอความอนุเคราะห์ให้ออกหนังสือขอความร่วมมือในการเก็บรวบรวมข้อมูล ถึงโรงเรียนที่เป็นกลุ่มตัวอย่าง ในสังกัดสำนักงานการประถมศึกษาอำเภอน้ำพอง สำนักงานการประถมศึกษาจังหวัดขอนแก่น
3. ผู้วิจัยนำหนังสือขอความร่วมมือในการเก็บรวบรวมข้อมูล พร้อมกับแบบสอบถามส่งให้โรงเรียนที่เป็นกลุ่มตัวอย่างด้วยตนเอง และกำหนดวันเวลาที่รับแบบสอบถามคืน เมื่อถึงกำหนดรับแบบสอบถามคืน ผู้วิจัยเดินทางไปรับแบบสอบถามด้วยตนเอง ได้แบบสอบถามที่สมบูรณ์ จำนวน 305 ฉบับ คิดเป็นร้อยละ 100

การวิเคราะห์ข้อมูล

ผู้วิจัยวิเคราะห์ข้อมูลโดยใช้เครื่องคอมพิวเตอร์ โปรแกรมสำเร็จรูป SPSS for Windows (Statistical Package for the Social Sciences for Windows) ดังนี้

1. แบบสอบถามเกี่ยวกับสถานภาพของข้าราชการครู สังกัดสำนักงานการประถมศึกษาอำเภอ นำพอง สำนักงานการประถมศึกษาจังหวัดขอนแก่น โดยการแจกแจงความถี่ หาค่าร้อยละ แล้วนำเสนอในรูปตาราง

2. แบบสอบถามเกี่ยวกับระดับการปฏิบัติงานตามบทบาทหน้าที่ของคณะกรรมการสถานศึกษาขั้นพื้นฐานตามความคิดเห็นของข้าราชการครู สังกัดสำนักงานการประถมศึกษาอำเภอ นำพอง สำนักงานการประถมศึกษาจังหวัดขอนแก่น โดยหาค่าเฉลี่ย และค่าเบี่ยงเบนมาตรฐาน แล้วนำเสนอในรูปตาราง

เกณฑ์การให้คะแนนแบบสอบถามแต่ละข้อ มีดังนี้

ระดับการปฏิบัติงานมากที่สุด	มีค่าคะแนน 5
ระดับการปฏิบัติงานมาก	มีค่าคะแนน 4
ระดับการปฏิบัติงานปานกลาง	มีค่าคะแนน 3
ระดับการปฏิบัติงานเห็นน้อย	มีค่าคะแนน 2
ระดับการปฏิบัติงานน้อยที่สุด	มีค่าคะแนน 1

มหาวิทยาลัยราชภัฏมหาสารคาม

เกณฑ์การแปลผลข้อมูล โดยนำค่าเฉลี่ยไปเปรียบเทียบกับเกณฑ์การวิเคราะห์ผลการประเมิน (บุญชม ศรีสะอาด. 2535 : 100)

4.51 – 5.00	หมายถึง	มีระดับการปฏิบัติงานมากที่สุด
3.51 – 4.50	หมายถึง	มีระดับการปฏิบัติงานอยู่ในระดับมาก
2.51 – 3.50	หมายถึง	มีระดับการปฏิบัติงานอยู่ระดับปานกลาง
1.51 – 2.50	หมายถึง	มีระดับการปฏิบัติงานอยู่ในระดับน้อย
1.00 – 1.50	หมายถึง	มีระดับการปฏิบัติงานอยู่ในระดับน้อยที่สุด

3. ทดสอบสมมติฐานตามวัตถุประสงค์ข้อที่ 2 โดยสถิติทดสอบค่า t (t-test)

สถิติที่ใช้ในการวิจัย

1. สถิติที่ใช้ในการตรวจสอบคุณภาพของเครื่องมือ เพื่อหาค่าความเชื่อมั่นของแบบสอบถาม ใช้สัมประสิทธิ์อัลฟา (Alpha Coefficient) (บุญชม ศรีสะอาด. 2535 : 96) จากสูตรต่อไปนี้

$$\alpha = \frac{k}{k-1} \left[\frac{1 - \sum S_i^2}{S_i^2} \right]$$

เมื่อ	α	แทน	ค่าสัมประสิทธิ์ความเชื่อมั่น
	k	แทน	จำนวนข้อของเครื่องมือ
	S_i^2	แทน	ความแปรปรวนของแต่ละข้อ
	S_t^2	แทน	ความแปรปรวนของคะแนนรวม

2. สถิติที่ใช้ในการวิเคราะห์ข้อมูล ได้แก่

2.1 ค่าร้อยละ (Percentage)

$$P = \frac{f}{n} \times 100$$

เมื่อ	p	แทน	ร้อยละ
	f	แทน	กลุ่มตัวอย่างที่ต้องการแปลงให้เป็นร้อยละ
	n	แทน	จำนวนกลุ่มตัวอย่างทั้งหมด

มหาวิทยาลัยราชภัฏมหาสารคาม

2.2 ค่าเฉลี่ย (Mean)

$$\bar{X} = \frac{\sum X}{n}$$

เมื่อ	\bar{X}	แทน	ค่าเฉลี่ย
	$\sum X$	แทน	ผลรวมของคะแนนทั้งหมดในกลุ่มตัวอย่าง
	n	แทน	จำนวนกลุ่มตัวอย่าง

2.3 ค่าเบี่ยงเบนมาตรฐาน (Standard Deviation)

$$S = \sqrt{\frac{n \sum X^2 - (\sum X)^2}{n(n-1)}}$$

เมื่อ	S	แทน	ค่าส่วนเบี่ยงเบนมาตรฐาน
	X	แทน	คะแนนแต่ละตัวที่ได้จากกลุ่มตัวอย่าง
	n	แทน	จำนวนข้อมูลในกลุ่มตัวอย่าง

3. สถิติที่ใช้ทดสอบสมมติฐานสองกลุ่มที่เป็นอิสระกัน

$$t = \frac{\bar{X}_1 - \bar{X}_2}{\sqrt{\frac{S_1^2}{n_1} + \frac{S_2^2}{n_2}}}$$

เมื่อ	t	แทน	ค่าสถิติคำนวณ
	\bar{X}_1, \bar{X}_2	แทน	ค่าเฉลี่ยของกลุ่มตัวอย่างกลุ่มที่ 1 และกลุ่มที่ 2 ตามลำดับ
	S_1^2, S_2^2	แทน	ความแปรปรวนของกลุ่มตัวอย่างที่ 1 และกลุ่มตัวอย่างที่ 2 ตามลำดับ
	n_1, n_2	แทน	จำนวนกลุ่มตัวอย่างที่ 1 และกลุ่มตัวอย่างที่ 2 ตามลำดับ



มหาวิทยาลัยราชภัฏมหาสารคาม

Rajabhat Mahasarakham University